

Prolongements possibles en classe

- Classer les photographies du dossier "cycle 2" en justifiant son choix (matière ou fonction des objets par exemple)
- Comparer les objets antiques aux objets d'aujourd'hui
- Travailler :
 - . en découverte du monde, autour de la vie quotidienne dans l'Antiquité : la cuisine (il existe plusieurs ouvrages de recettes antiques), la parure, l'artisanat, la vaisselle, le jeu, l'iconographie, l'écriture
 - . en langue française, sur le vocabulaire spécifique à l'archéologie ou à l'Antiquité
 - . en arts visuels, les volumes (modelage de l'argile, taille de pierre,...)



Ce dossier comprend pour le cycle 3

- une proposition de visite ludique
- les référentiels de compétences et les objectifs généraux associés à ces visites
- des prolongements possibles en classe

Il reste un outil à la disposition des enseignants.

Pour réserver :

téléphoner au Musée archéologique : 05 46 74 20 97

Pour en savoir plus :

s'adresser à Annie Marrec
Médiatrice culturelle

Service Action Culturelle et Médiation
05 46 93 12 56 ou a.marrec@ville-saintes.fr



Amuse-toi dans les musées

Visite ludique au musée



cycle 3

Connaissances, capacités, attitudes

Maîtrise du langage et de la langue française : lire, dire et écrire dans toutes les disciplines

Dire en histoire

- Utiliser correctement les repères chronologiques et le lexique spécifique de l'histoire dans différentes situations didactiques
- Participer à l'examen collectif d'un document historique en justifiant son point de vue
- Raconter un événement
- Utiliser à bon escient les temps verbaux

Lire en histoire

- Comprendre un document historique simple

Ecrire en Sciences expérimentales et en technologie

- Prendre des notes lors d'une enquête, d'une visite
- Dire en éducation artistique
- Utiliser les connaissances et le lexique spécifique des arts visuels dans différentes situations didactiques

Lire en éducation artistique

- Trouver des informations artistiques et culturelles simples, les apprécier de manière critique et les comprendre

Dire en littérature

- S'ouvrir à la communication, au dialogue
- Apprendre à structurer ses idées
- Rechercher l'usage d'un vocabulaire précis
- Saisir rapidement l'enjeu d'un échange et en retenir les informations successives
- Se servir de sa mémoire pour conserver le fil de la conversation et attendre son tour
- Prendre en compte les points de vue des autres
- Comprendre une consigne orale ou écrite usuelle
- Formuler une demande d'aide
- Exposer ses propositions de réponse et en expliciter les raisons
- Formuler une interprétation d'un texte et la confronter à celle d'autrui

Lire en littérature

- Après lecture d'un texte documentaire, en dégager le thème et en relever les informations importantes
- Mettre en relation un texte lu avec les images, les tableaux, les graphiques qui les complètent

- Lire seul une consigne et effectuer la tâche demandée

Ecrire en littérature

- Proposer une réponse écrite, explicite et énoncée de façon syntaxiquement cohérente

Education civique

- Acquérir le respect de soi et des autres, le manifester dans sa façon de parler
- Accepter les situations de travail collectif proposées quelque soit son rôle
- Participer à un travail collectif

Histoire

- Comprendre et retenir un vocabulaire spécifique à l'histoire
- Distinguer les grandes périodes historiques, pouvoir les situer chronologiquement
- Utiliser à bon escient les temps du passé

Arts visuels

- Développer le sens de l'observation et de la curiosité

Objectifs généraux

- Utiliser un vocabulaire lié au musée et à l'archéologie
- Affiner son sens de l'observation et de la recherche d'indices
- Connaître un lieu de culture publique, différent de l'école
- Respecter les règles liées à ce lieu
- Connaître l'histoire et le patrimoine de sa ville

Organisation

Visite de la salle d'exposition avec l'enseignant
Durée : environ 1h30

Matériel pour la visite

- 1 sous-main rigide par élève ou par groupe d'élèves.
- 1 crayon à papier par élève ou par groupe d'élèves.

En cas d'oubli, des planchettes en bois et des crayons sont disponibles à l'accueil du musée.

Déroulement

Visite de la salle d'exposition : «l'objet mystère»

Les élèves peuvent réaliser cette visite seuls ou à plusieurs, selon le choix de l'enseignant.

Déroulement de la visite

Les élèves ou les groupes d'élèves doivent décoder un mot mystère. Afin d'y parvenir, ils devront résoudre 9 énigmes en cherchant le nom de différents objets dans les vitrines à l'aide de photographies et en s'aidant de divers indices (attention : les dimensions des objets sur les photographies ne correspondent pas à leurs dimensions réelles).

Réponses

- Enigme 1 : AMPHORE
- Enigme 2 : SIGILLÉE
- Enigme 3 : DÉ
- Enigme 4 : FIBULE
- Enigme 5 : BALSAMAIRE
- Enigme 6 : SEAU
- Enigme 7 : BIBERON
- Enigme 8 : MERCURE
- Enigme 9 : LAMPE

Le mot mystère correspond au nom antique de Saintes, c'est-à-dire MEDIOLANUM



Enigme 1

Cette photographie représente une partie d'un récipient.

Cherche le nom de cet objet dans le musée. Il s'agit d'une _ _ _ _ _

Indice : elle servait à transporter le vin importé à Saintes.



Enigme 2

Ce bol est en terre cuite. Retrouve-le dans le musée pour connaître le nom de cette céramique particulière importée à Saintes.

Il s'agit de la céramique _ _ _ _ _

Indice : ce mot vient du latin "sigillum" qui veut dire "sceau" car les potiers avaient l'habitude d'y apposer leur signature.



Enigme 3

Cette photographie représente une partie d'un objet.

Cherche son nom dans le musée. Il s'agit d'un _ _

Indice : les romains passaient beaucoup de temps à jouer.



Enigme 4

Cherche le nom de cet objet dans le musée.

Il s'agit d'une _ _ _ _ _

Indice : elle servait à attacher les vêtements.



Enigme 5

Cette photographie représente un récipient en verre.

Cherche-le dans le musée. Il s'agit d'un _ _ _ _ _

Indice : il contenait du parfum.



Enigme 6

Cette photographie représente une partie d'un récipient.

Retrouve-le dans le musée. Il s'agit d'un _ _ _ _

Indice : on pouvait le remplir de liquide.

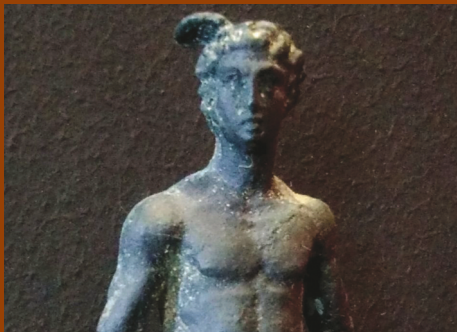


Enigme 7

Cette photographie représente une partie d'un récipient.

Retrouve-le dans le musée. Il s'agit d'un _ _ _ _ _ _ _ _

Indice : il servait aux jeunes enfants.



Enigme 8

Cette photographie représente une partie d'une statuette d'un dieu romain.

Quel est ce dieu ? Il s'agit de _ _ _ _ _ _ _ _

Indice : il s'agit du dieu du commerce , le plus vénéré en Gaule.



Enigme 9

Cette photographie représente un objet entier.

Cherche son nom dans le musée. Il s'agit d'une _ _ _ _ _ _ _ _

Indice : elle servait à y voir plus clair.

LE MOT MYSTÈRE

Il est composé de 10 lettres. Pour les retrouver, assemble les lettres suivantes :

- la seconde lettre du mot d'énigme n°1 :
- la dernière lettre du mot d'énigme n°2 :
- la première lettre du mot d'énigme n°3 :
- la seconde lettre du mot d'énigme n°4 :
- La sixième lettre du mot d'énigme n°7 :
- la troisième lettre du mot d'énigme n°5 :
- la troisième lettre du mot d'énigme n°6 :
- la dernière lettre du mot d'énigme n°7 :
- la cinquième lettre du mot d'énigme n°8 :
- la troisième lettre du mot d'énigme n°9 :

Indice : le mot mystère correspond au nom antique d'une ville de la région.

Le mot mystère est : _ _ _ _ _