



TABLEAU DE BORD DE SUIVI DE L'ECONOMIE TOURISTIQUE

*Evolution du parc des hébergements,
Fréquentation, et divers indicateurs 2018*

SOMMAIRE

<i>Les principaux faits 2018</i>	4
<i>Les principaux chiffres 2018</i>	5
<i>Parc des hébergements touristiques</i>	
Récapitulatif.....	6
Répartition par type d'hébergement et par secteur géographique.....	7
<i>L'hôtellerie</i>	
Le parc 2018.....	8
Taux d'occupation.....	10
Les nationalités	14
La fréquentation par type d'établissement.....	16
Le tourisme d'affaires	17
La durée de séjour	17
La fréquentation en Périgord Noir.....	18
La fréquentation en Périgord Blanc, Pourpre et Vert.....	20
<i>Le camping</i>	
Le parc 2018.....	22
Taux d'occupation.....	24
Les nationalités	26
La fréquentation par type d'établissement.....	27
La fréquentation en Périgord Noir.....	28
La fréquentation en Périgord Blanc, Pourpre et Vert.....	30
La durée de séjour	32
<i>Les locations saisonnières</i>	
Les meublés Gîtes de France	33
Les meublés Clévacances.....	34
Les meublés classés en étoiles	35
<i>Les sites et monuments</i>	
Offre et fréquentation	36

SOMMAIRE

La fréquentation du site Internet du CDT

Chiffres 2017 et évolution depuis 2014..... 37

Le trafic de l'aéroport de Bergerac

Evolution depuis 2010 et répartition des passagers par destination..... 38

Bilan Wi-Fi territorial Aéroport Bergerac Dordogne Périgord

Quelques chiffres..... 40

Flux Vision Tourisme

Répartition des nuitées 41

SYNTHESIO – Destination « Vallée de la Dordogne »

Quelques chiffres..... 42

Sources :

- ✓ INSEE (hôtellerie et campings)
- ✓ CRTA (meublés de tourisme, Synthésio))
- ✓ CDT24 (sites et monuments, Offices de Tourisme, site Internet)
- ✓ Orange (Flux Vision Tourisme)
- ✓ Bziit (bilan Wi-F territorial)

LES PRINCIPAUX FAITS EN 2018

- ➡ Le démarrage de la saison est de plus en plus tardif (sortie des classes en France le 7 Juillet)
- ➡ Une forte concentration sur les trois premières semaines d’Août
- ➡ Des conditions météorologiques peu favorables au tourisme : un printemps pluvieux et des températures relativement chaudes en Juillet et Août qui n’ont pas favorisé la visite des sites et monuments extérieurs. Très belle météo sur l’Europe
- ➡ Une baisse de fréquentation par rapport à 2017 marqué par l’ouverture du Centre International de l’Art Pariétal Lascaux et le passage du Tour de France le 11/07/2017.
- ➡ En Dordogne, une bonne tenue des clientèles étrangères et un tassement de la clientèle française.
- ➡ Les grèves du printemps ont eu un effet négatif sur les déplacements : on estime à 500 000 le nombre de personnes qui n’ont pas voyagé durant cette période.
- ➡ La coupe du monde de football qui a eu lieu en Juin et début Juillet n’a pas été bénéfique au tourisme.
- ➡ Les vols moyens courriers vers l’Europe du Sud ont augmentés de 12%. Le taux de départ vers l’étranger est passé de 29% à 34%.
- ➡ Augmentation des départs à l’étranger : + 700 000 personnes

PRINCIPAUX CHIFFRES SAISON 2018

🔍 **Hôtellerie** : (Source : INSEE)

1 040 025 nuitées totales (- 2,04% par rapport à 2017) sur l'année

764 117 nuitées françaises (- 3,17%) / 275 908 nuitées étrangères (+ 1,23%)

🔍 **Camping** : (Source : INSEE)

3 268 659 nuitées totales (- 3,64% par rapport à 2017) d'Avril à Septembre

2 001 012 nuitées françaises (- 5,89%) / 1 267 647 nuitées étrangères (+ 0,15%)

🔍 **Sites et Monuments** : (Source : CDT24)

- 5,98 % de visiteurs (avec Lascaux II et CIAPL)

- 3,96 % de visiteurs (sans Lascaux II et CIAPL)

🔍 **Sites Internet** : (Source : CDT24)

574 243 visiteurs uniques - 718 438 sessions

2 126 995 pages vues sur l'ensemble des sites Dordogne

🔍 **Les Offices de Tourisme** : (Source : Réunion MONA Tour du 13/03/2019)

4,3 millions de contacts dans les 19 Offices de Tourisme du département

37% sont des personnes accueillies physiquement

PARC DES HEBERGEMENTS TOURISTIQUES AU 01/01/2018

Source : CDT24

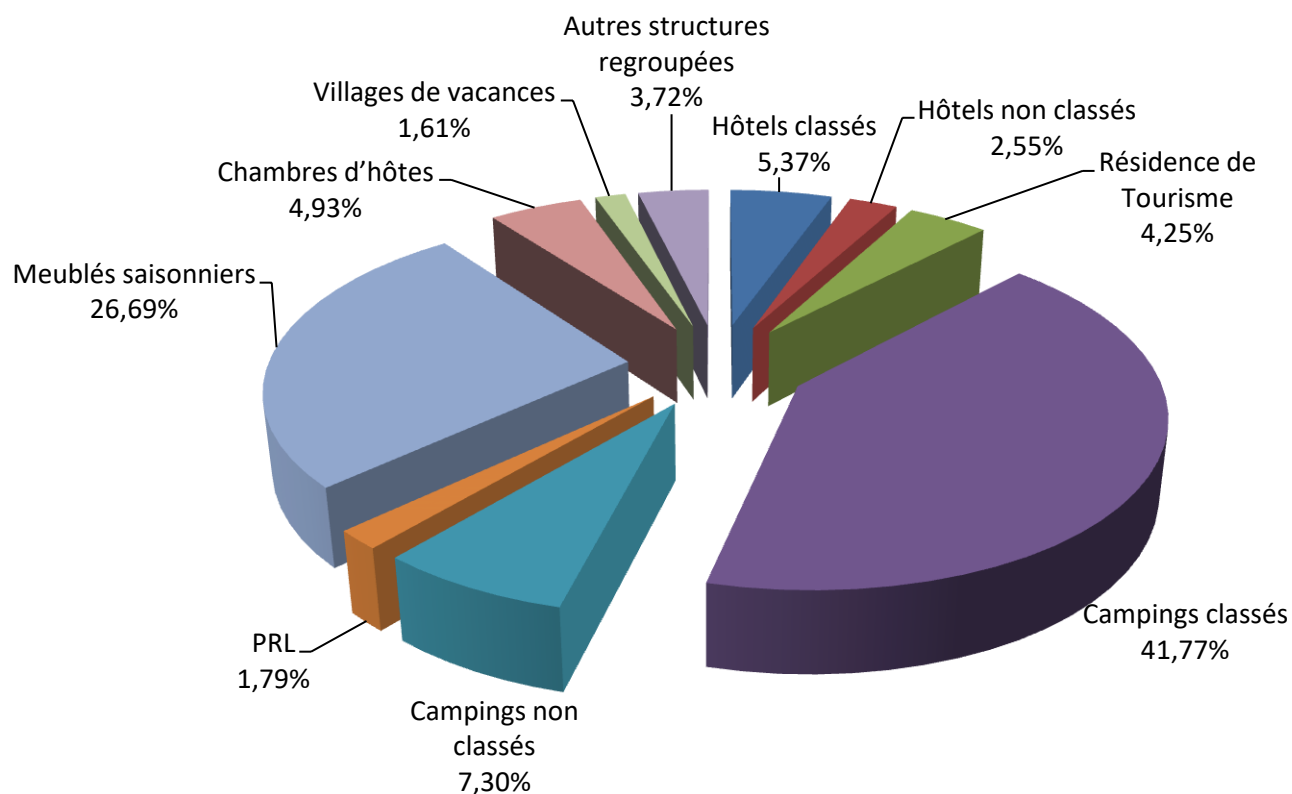
Type d'hébergement	Nombre d'hébergement	Nombre de lits	Evolution lits 2017/2018
Hôtels classés	117	6 696	- 13,32%
Hôtels non classés	111	3 186	+ 34,77%
Résidences de Tourisme	13	5 303	- 1,23%
Campings classés	175	52 089	- 4,61%
Campings non classés	98	9 098	+ 58,31%
Parcs résidentiels de loisirs	19	2 235	+ 6,33%
Meublés saisonniers	5 680	33 286	+ 8,53%
<i>dont classés</i>	1 681	8 900	- 0,10%
<i>dont Gîtes de France</i>	520	2 694	+ 5,98%
<i>dont Clévacances</i>	188	973	- 8,21%
Chambres d'hôtes	2 506	6 151	+ 9,82%
<i>dont Gîtes de France</i>	106	253	+ 5,42%
<i>dont Clévacances</i>	74	180	+ 22,45%
Villages de vacances	17	2 013	- 0,49%
Autres structures regroupées	79	4 645	- 3,49%
Total lits marchands		124 702	+ 3,04%
Résidences secondaires			
Y compris logements occasionnels	30 000	150 000*	
TOTAL		274 702	

(*) Source : INSEE Année 2014

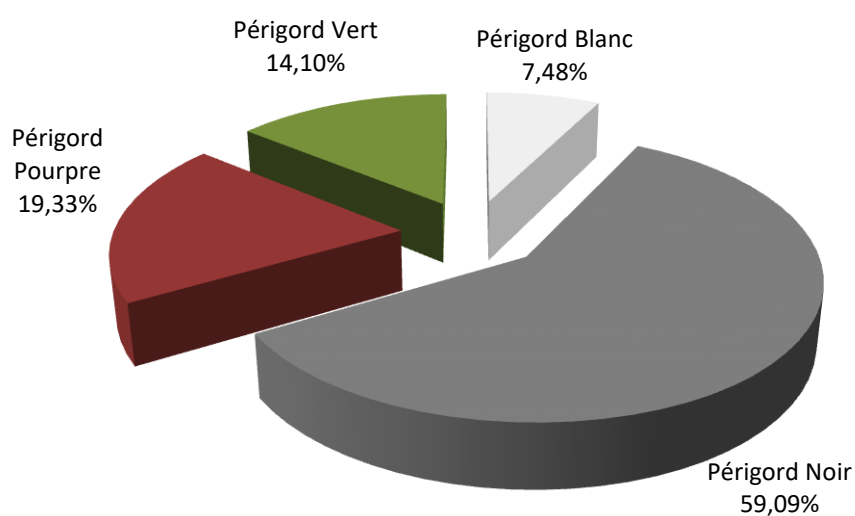
PARC DES HEBERGEMENTS TOURISTIQUES AU 01/01/2018

Source : CDT24

Répartition par type d'hébergement :



Répartition par secteur géographique :



L'HOTELLERIE

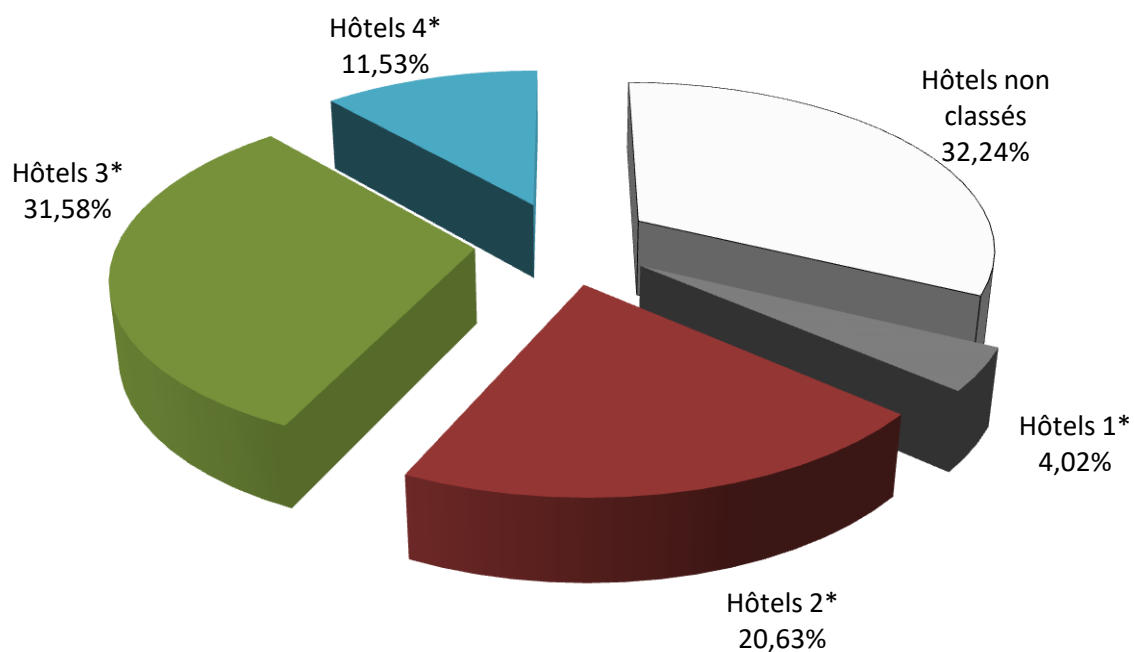
Source : INSEE

Le Parc au 01/01/2018

Répartition par classement :

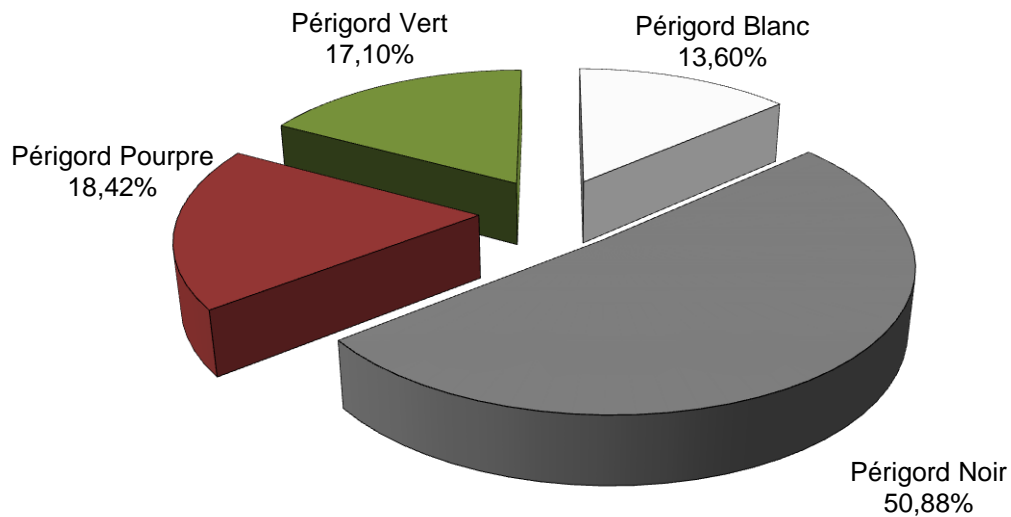
Classement	Nombre d'hôtels	Nombre de lits
Non classés	111	3 186
Hôtels 1*	4	397
Hôtels 2*	41	2 039
Hôtels 3*	53	3 121
Hôtels 4*	19	1 139
Hôtels 5*	0	0
TOTAL	228	9 882

Répartition des lits par classement (niveau de confort) :

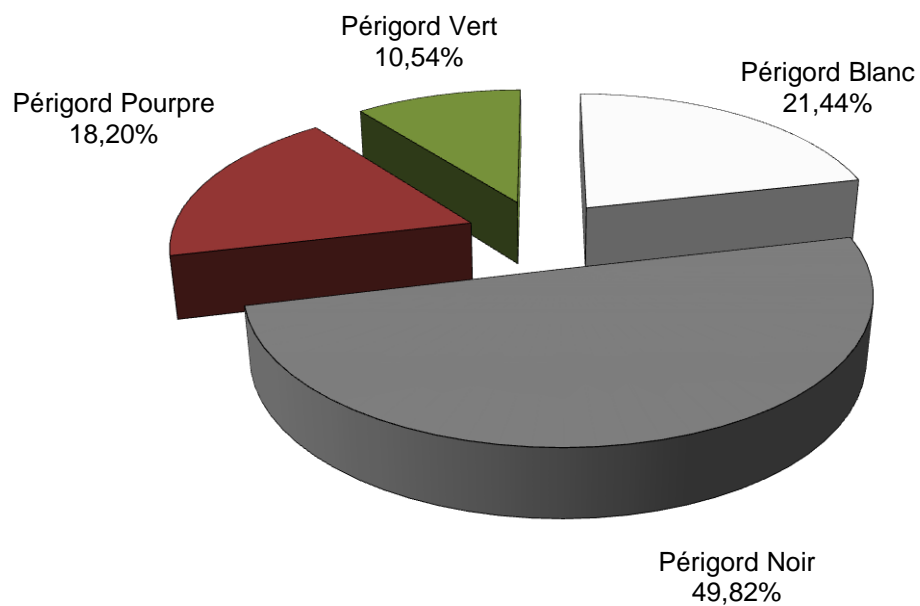


Le Parc au 01/01/2018

Répartition par nombre d'établissements et par zone :



Répartition par nombre de lits et par zone :



L'HOTELLERIE

Source : INSEE

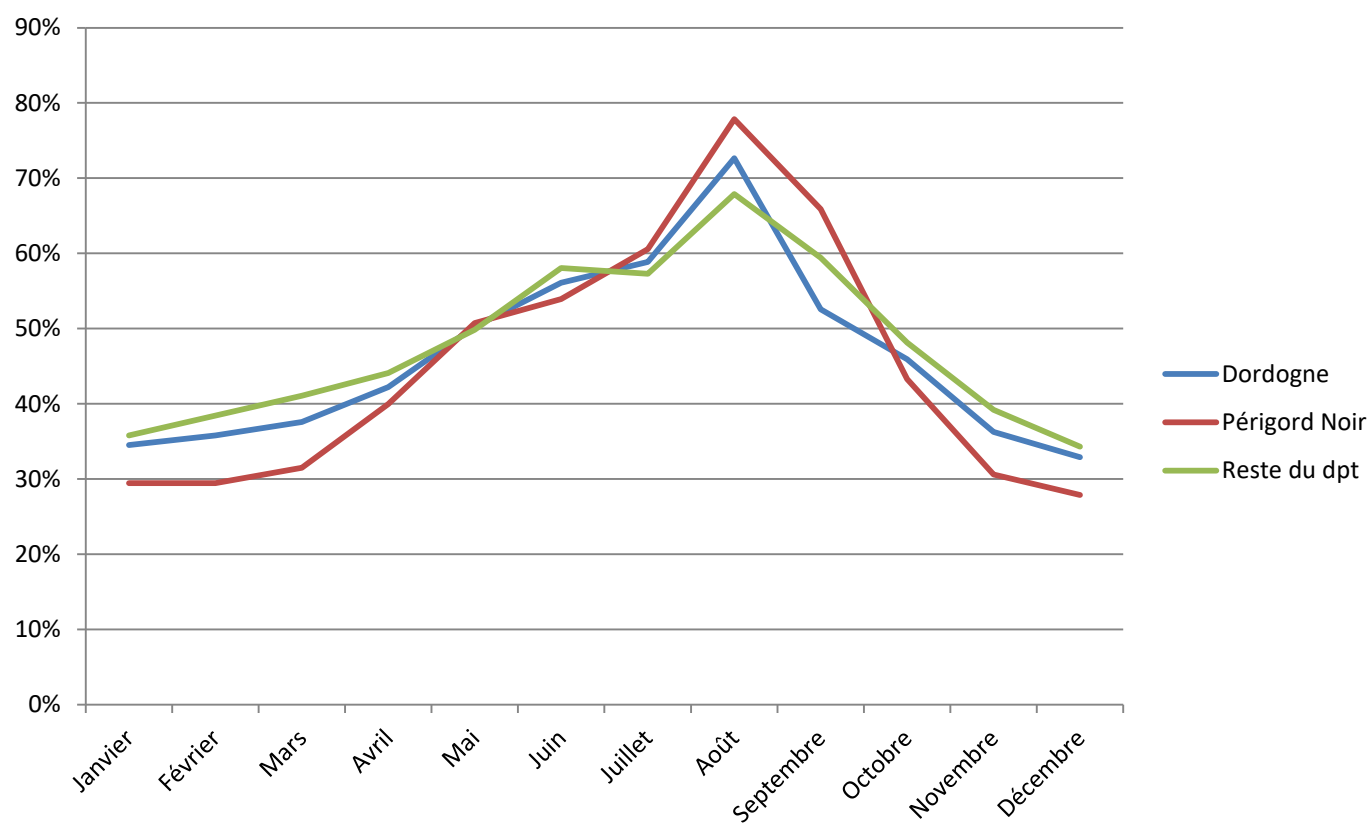
La fréquentation 2018 – Taux d'occupation

Mois	Dordogne	Périgord Noir	Reste du dpt
Janvier	34,51%	29,43%	36,63%
Février	35,77%	29,46%	38,43%
Mars	37,58%	31,51%	41,06%
Avril	42,20%	39,95%	44,11%
Mai	50,27%	50,74%	49,83%
Juin	56,10%	53,93%	58,07%
Juillet	58,85%	60,56%	57,28%
Août	72,67%	77,83%	67,88%
Septembre	62,54%	65,89%	59,41%
Octobre	45,90%	43,30%	48,15%
Novembre	36,26%	30,68%	39,19%
Décembre	32,88%	27,89%	34,31%
ANNEE	49,35%	50,17%	48,73%
SAISON (Mai à Sept.)	60,12%	61,84%	58,52%

Taux d'occupation annuel :

- ✓ France métropolitaine : 65,5%
- ✓ Nouvelle Aquitaine : 56,40%
- ✓ Aquitaine : 58,00%

La fréquentation 2018 – Taux d'occupation



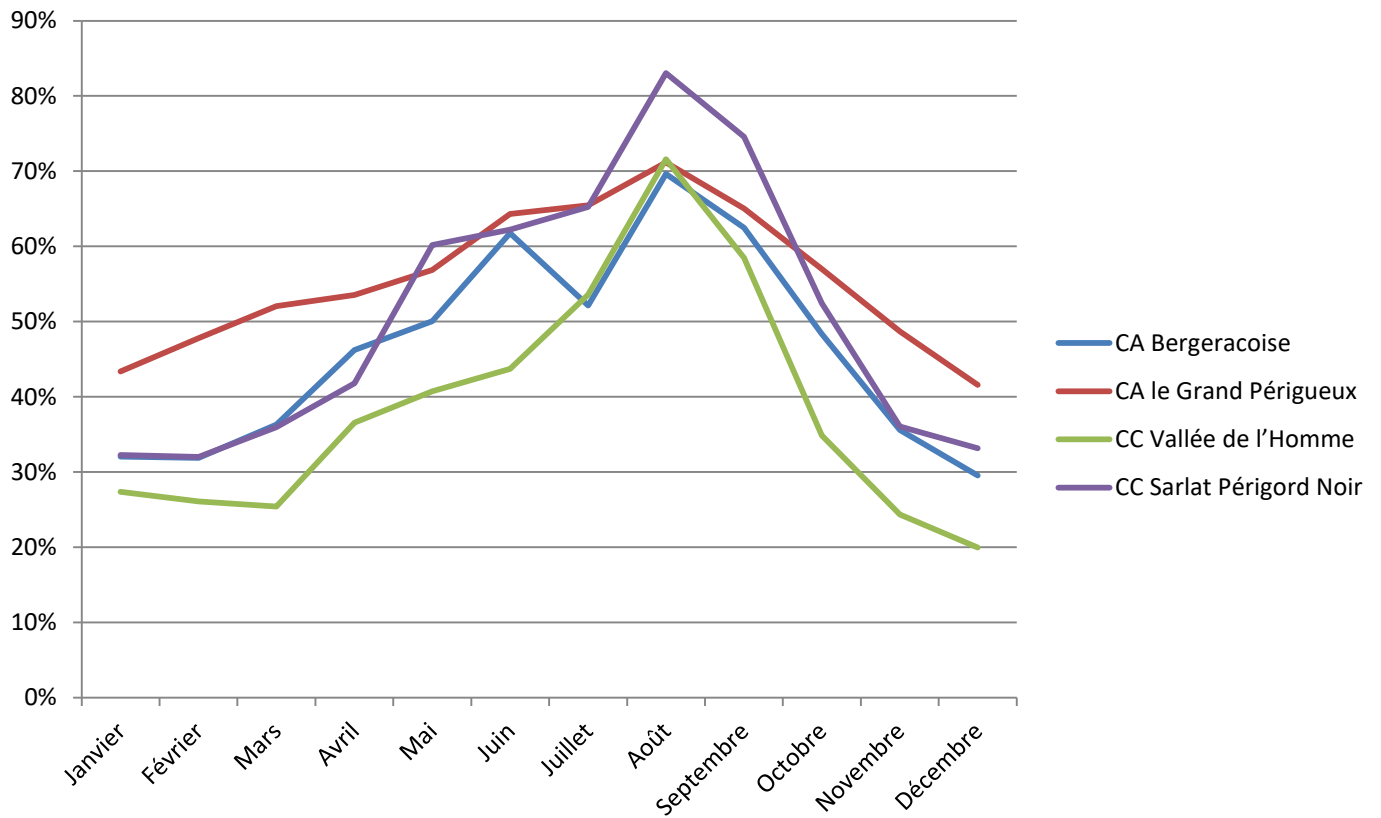
L'HOTELLERIE

Source : INSEE

La fréquentation 2018 – Taux d'occupation par EPCI

Mois	CA Bergeracoise	CA le Grand Périgueux	CC Vallée de l'Homme	CC Sarlat Périgord Noir
Janvier	32,05%	43,35%	27,38%	32,26%
Février	31,88%	47,79%	26,07%	32,00%
Mars	36,30%	52,06%	25,39%	35,97%
Avril	46,20%	53,53%	36,55%	41,78%
Mai	50,07%	56,86%	40,73%	60,19%
Juin	61,77%	64,33%	43,71%	62,22%
Juillet	52,12%	65,45%	53,58%	65,26%
Août	69,65%	71,16%	71,59%	83,02%
Septembre	62,48%	65,03%	58,46%	74,58%
Octobre	48,35%	56,98%	34,85%	52,44%
Novembre	35,58%	48,69%	24,35%	36,05%
Décembre	29,51%	41,59%	19,94%	33,14%
ANNEE	47,19%	55,88%	45,22%	55,59%
SAISON (Mai à Sept.)	59,16%	64,65%	53,64%	69,10%

La fréquentation 2018 – Taux d'occupation par EPCI



L'HOTELLERIE

Source : INSEE

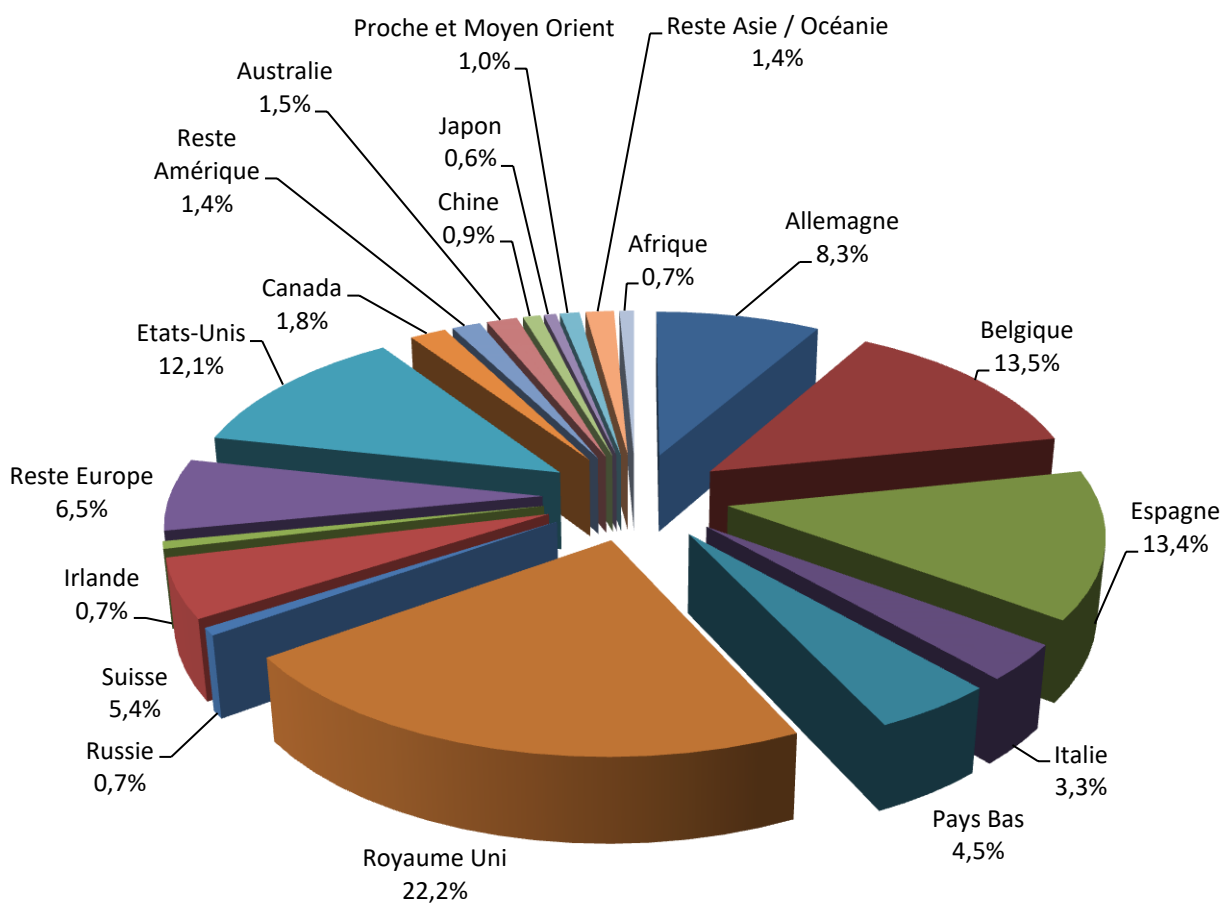
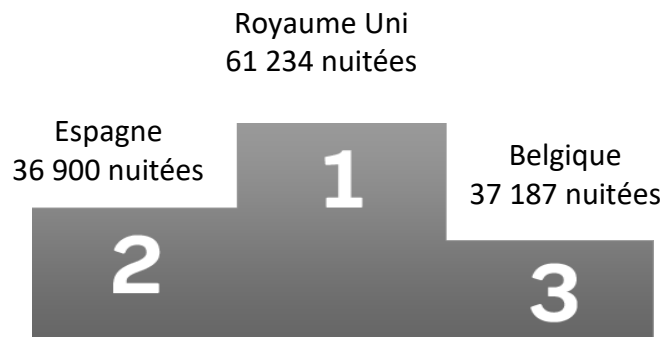
La fréquentation 2018 – Les nationalités

1 040 025 nuitées (- 2,04% / 2017)

764 117 nuitées françaises (soit 73,47% des nuitées totales) - **3,17%/2017**

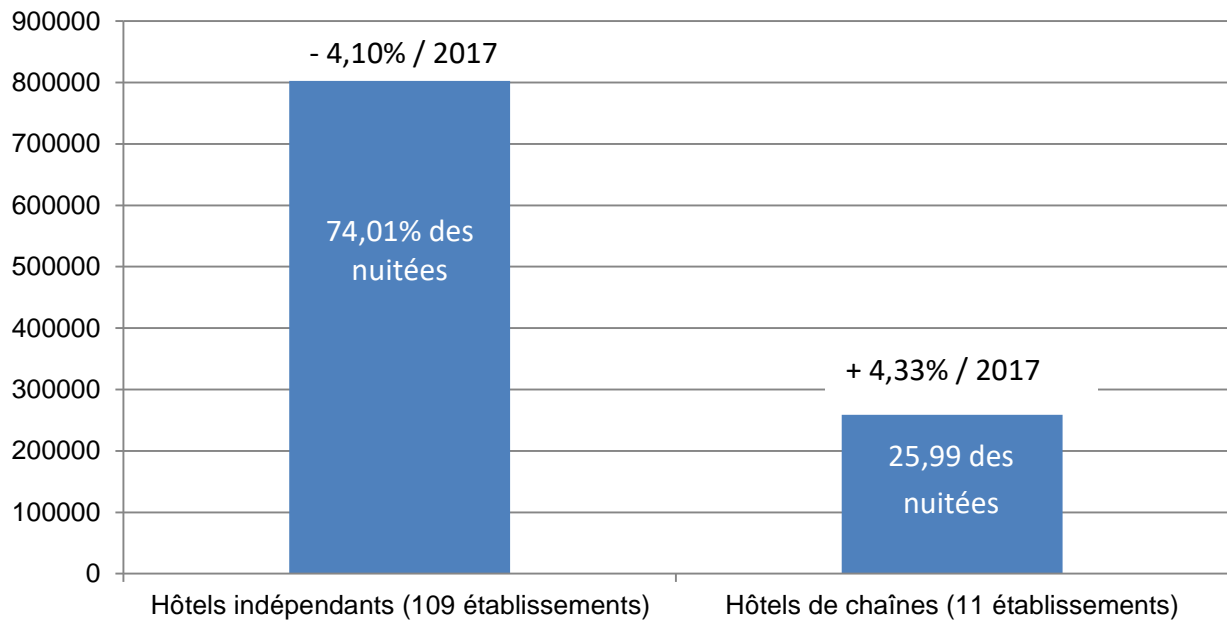
Nationalités	Nuitées 2018	Evol. 2017/2018
⑤ Allemagne	22 856	+ 7,09%
③ Belgique	37 187	+ 13,50%
② Espagne	36 900	- 7,57%
Italie	9 149	- 3,96%
Pays Bas	12 473	- 23,25%
① Royaume Uni	61 234	- 3,71%
Russie	1 914	+ 12,72%
Suisse	14 774	+ 1,90%
Irlande	1 874	+ 31,97%
Reste Europe	18 028	+ 0,89%
④ Etats-Unis	33 421	+ 15,88%
Canada	5 047	+ 35,34%
Reste Amérique	3 985	- 10,75%
Australie	4 265	- 12,94%
Chine	2 437	+ 43,18%
Japon	1 684	- 25,52%
Proche et Moyen Orient	2 709	+ 1,57%
Reste Asie / Océanie	3 950	+ 24,10%
Afrique	2 021	+ 5,70%
TOTAL	275 908	+ 1,23%

La fréquentation 2018 – Les nationalités

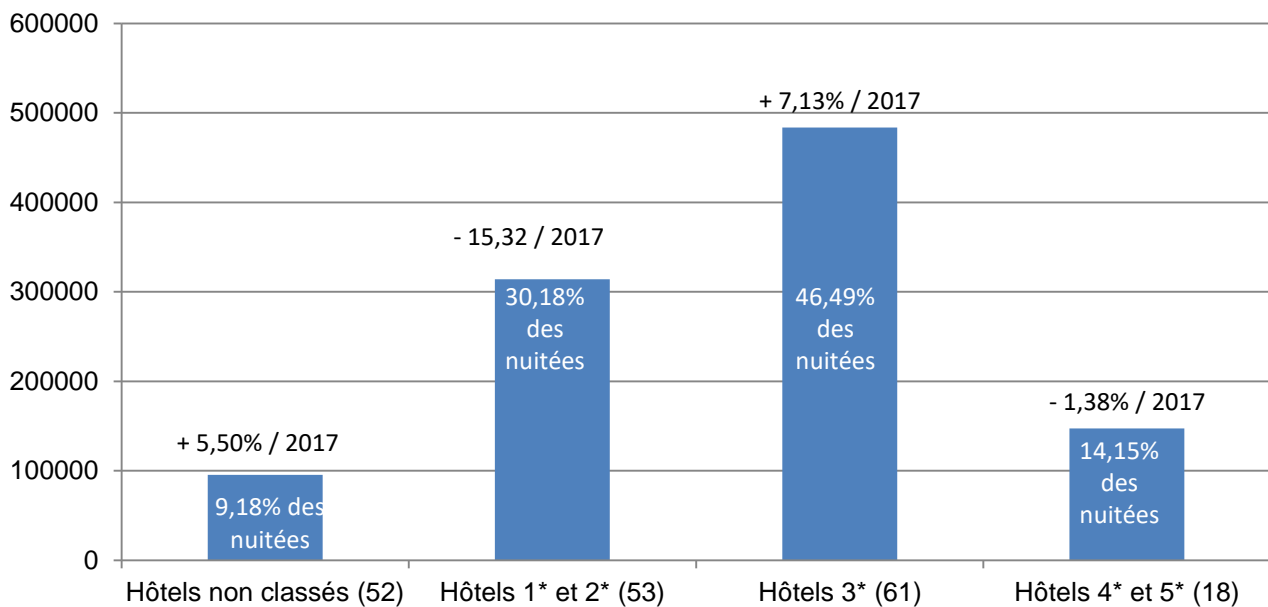


La fréquentation 2018 – Par types d'établissements

Répartition des nuitées par hôtels indépendants et hôtels de chaînes :



Répartition des nuitées par classement :

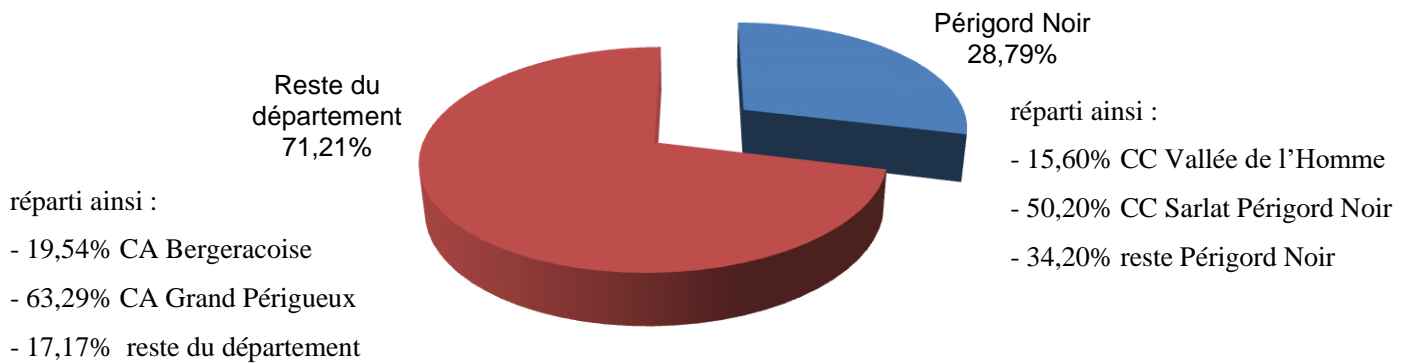


L'HOTELLERIE

Source : INSEE

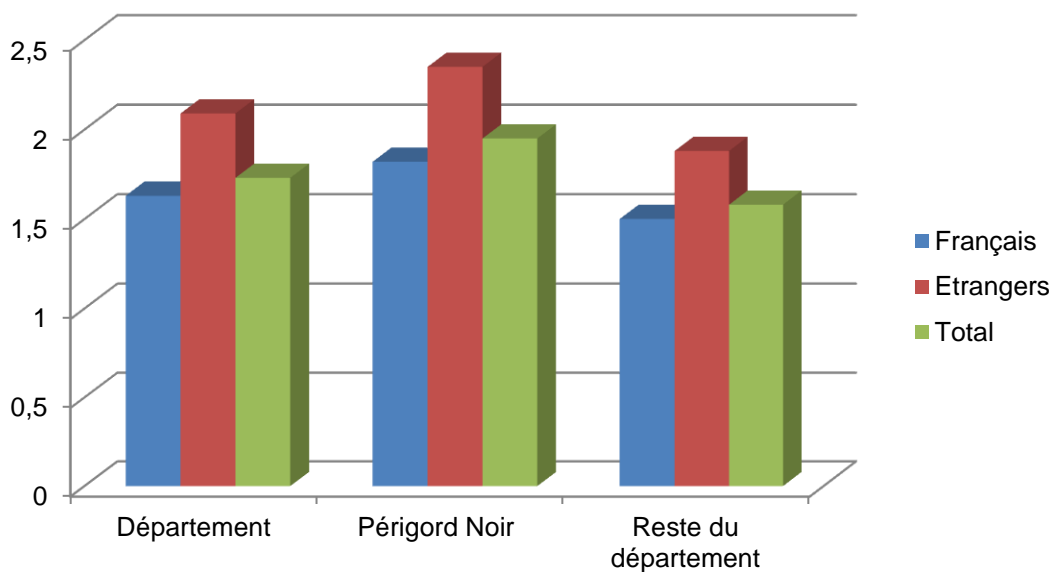
La fréquentation 2018 – Le tourisme d'affaires

337 777 nuitées (soit 32,48% des nuitées totales)



La fréquentation 2018 – La durée de séjour

	Français	Etrangers	Total
Département	1,63	2,09	1,73
Périgord Noir	1,82	2,35	1,95
Reste du département	1,50	1,88	1,58



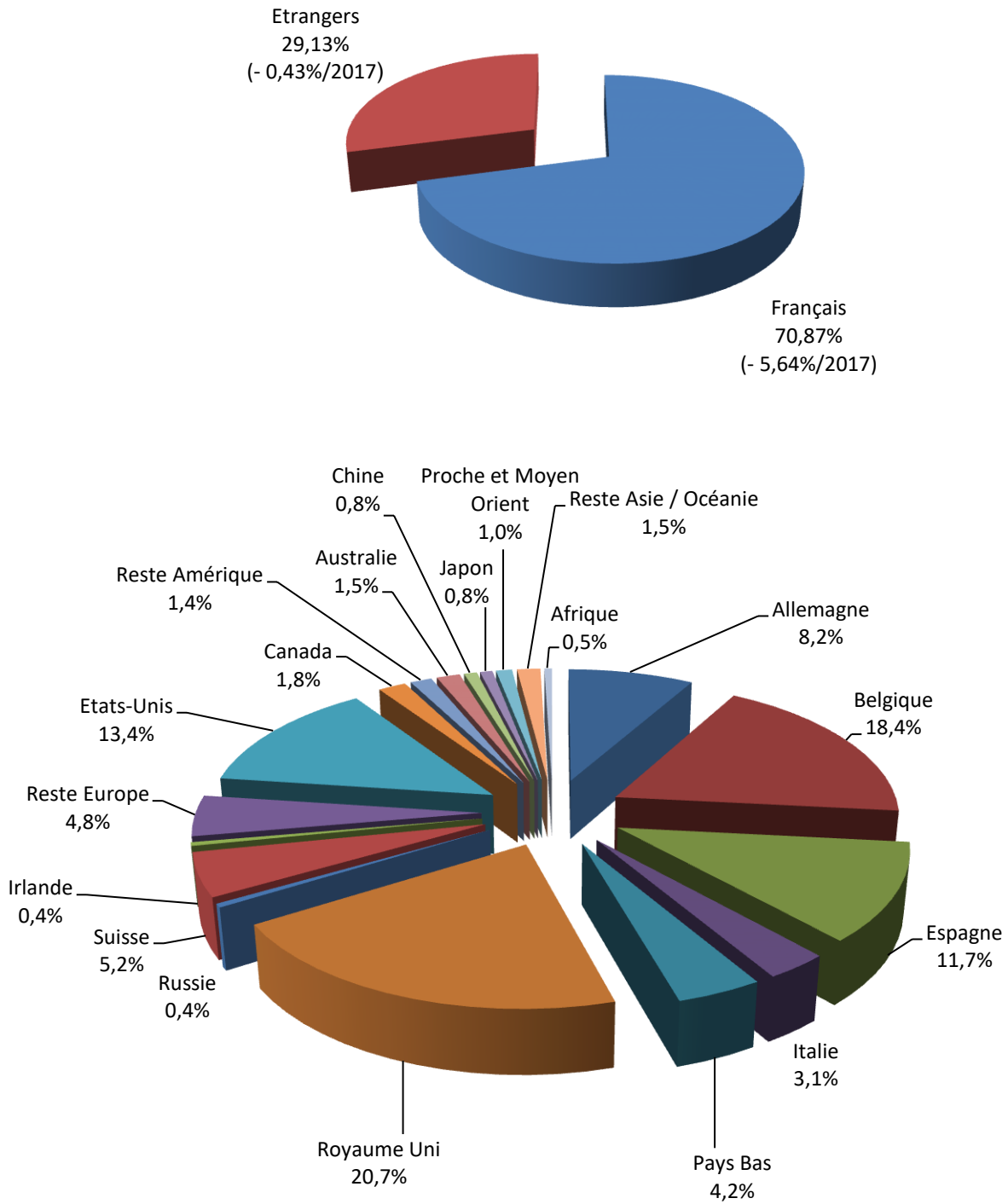
La fréquentation 2018 – Périgord Noir

489 635 nuitées (soit 47,08 des nuitées totales) : - 4,18% / 2017

346 995 nuitées françaises (- 5,64%/2017)

	Nuitées 2018	Evol. 2017/2018
5 Allemagne	11 703	+ 7,42%
2 Belgique	26 281	+ 13,96%
3 Espagne	16 624	- 9,73%
Italie	4 442	+ 5,29%
Pays Bas	5 950	- 29,79%
1 Royaume Uni	29 465	- 4,18%
Russie	639	- 14,80%
Suisse	7 352	- 8,83%
Irlande	624	+ 20,70%
Reste Europe	6 892	- 8,47%
4 Etats-Unis	19 128	+ 12,59%
Canada	2 589	+ 33,25%
Reste Amérique	2 014	- 9,77%
Australie	2 190	- 33,25%
Chine	1 207	+ 104,58%
Japon	1 167	- 29,10%
Proche et Moyen Orient	1 494	- 0,40%
Reste Asie / Océanie	2 175	+ 39,69%
Afrique	704	- 15,79%
TOTAL	142 640	- 0,43%

La fréquentation 2018 – Périgord Noir



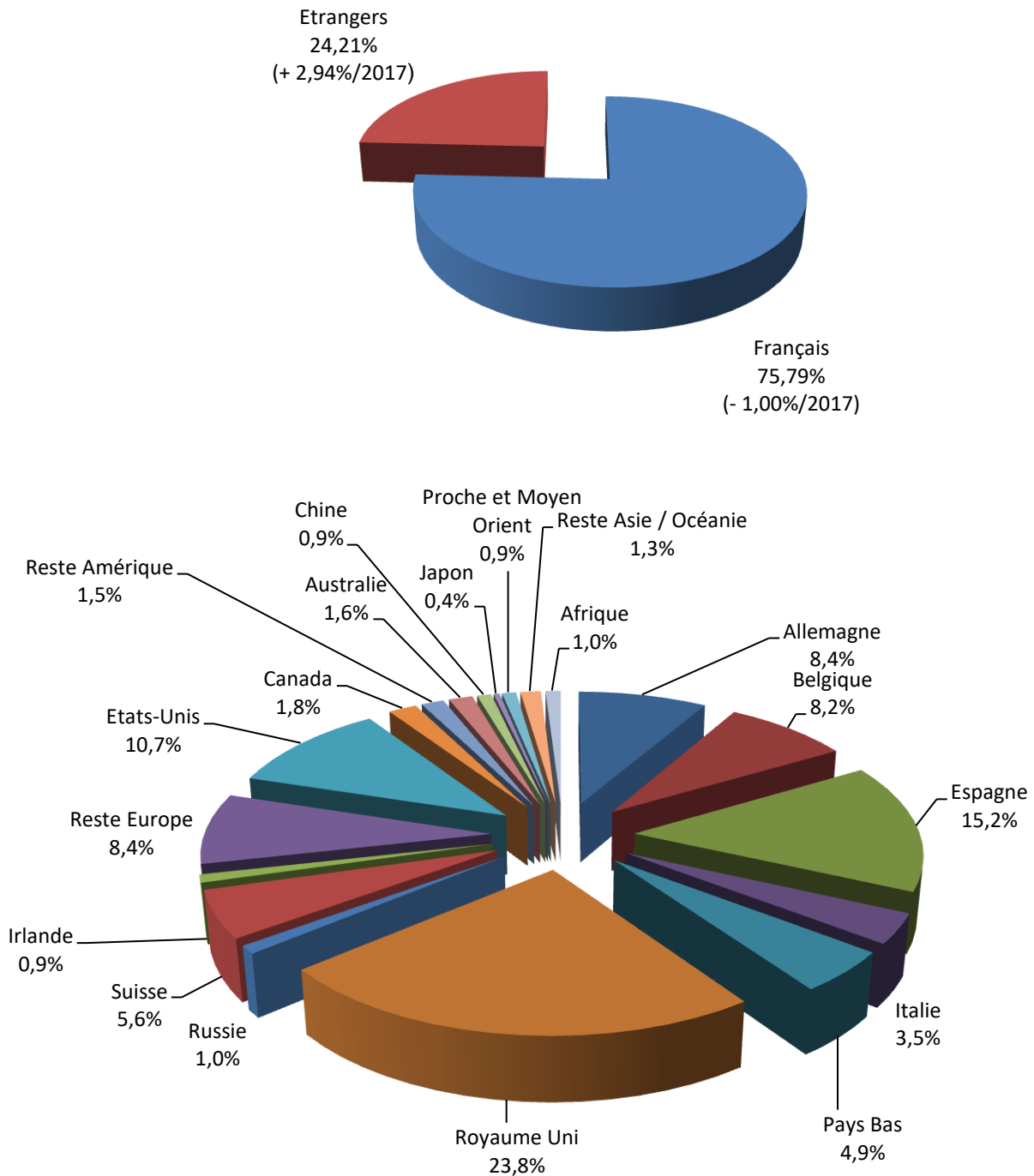
La fréquentation 2018– Périgord Blanc, Pourpre et Vert

550 390 nuitées (soit 52,92% des nuitées totales) : - 0,07% / 2017

417 119 nuitées françaises (- 1,00%/2017)

	Nuitées 2018	Evol. 2017/2018
4 Allemagne	11 152	+ 6,65%
5 Belgique	10 907	+ 12,18%
2 Espagne	20 276	- 5,78%
Italie	4 705	- 11,36%
Pays Bas	6 525	- 16,29%
1 Royaume Uni	31 771	- 3,46%
Russie	1 276	+ 34,46%
Suisse	7 423	+ 15,19%
Irlande	1 251	+ 39,31%
Reste Europe	11 129	+ 7,40%
3 Etats-Unis	14 294	+ 20,38%
Canada	2 461	+ 37,87%
Reste Amérique	1 967	- 11,83%
Australie	2 078	+ 28,03%
Chine	1 230	+ 10,41%
Japon	515	- 16,40%
Proche et Moyen Orient	1 216	+ 4,02%
Reste Asie / Océanie	1 774	+ 10,32%
Afrique	1 321	+ 21,86%
TOTAL	133 271	+ 2,94%

La fréquentation 2018 – Périgord Blanc, Pourpre et Vert



LE CAMPING

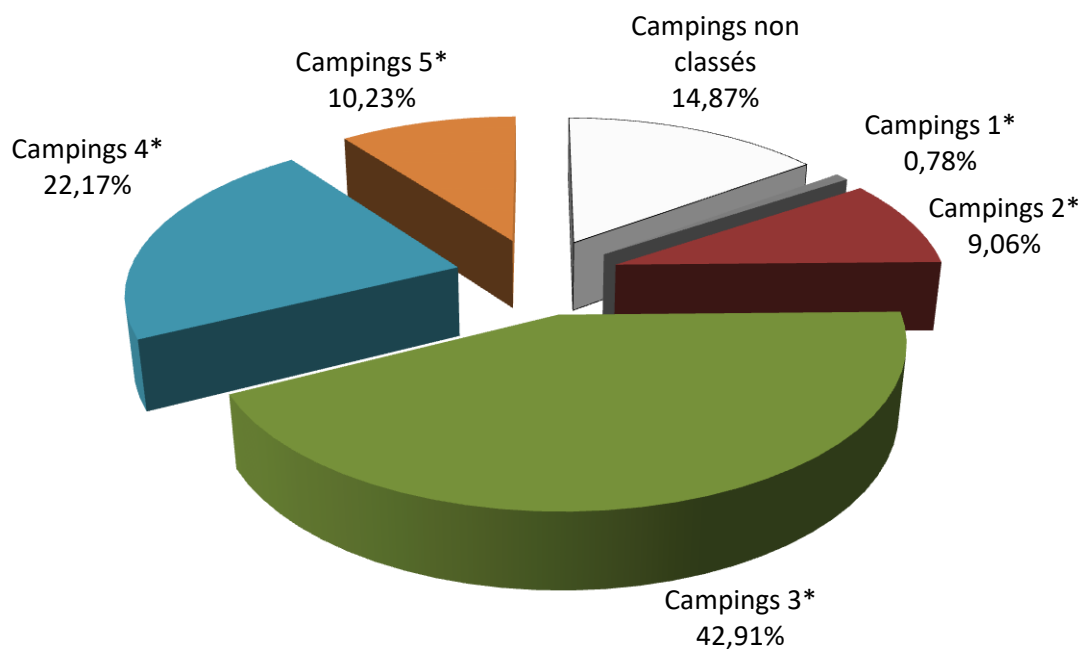
Source : INSEE

Le Parc au 01/01/2018

Répartition par classement :

Classement	Nombre de campings	Nombre de lits
Non classés	98	9 098
Campings 1*	5	477
Campings 2*	32	5 544
Campings 3*	95	26 256
Campings 4*	34	13 551
Campings 5*	9	6 261
TOTAL	273	61 187

Répartition des lits par classement (niveau de confort) :

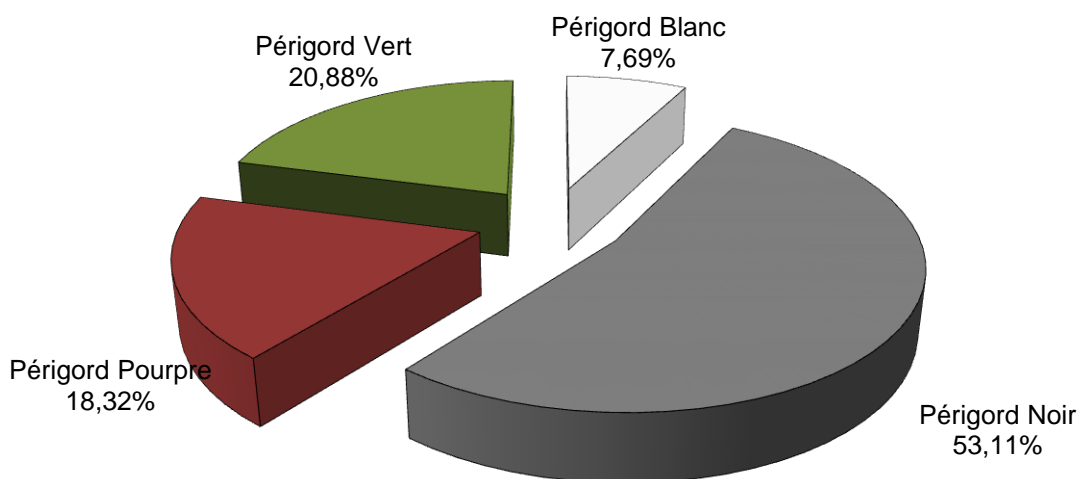


LE CAMPING

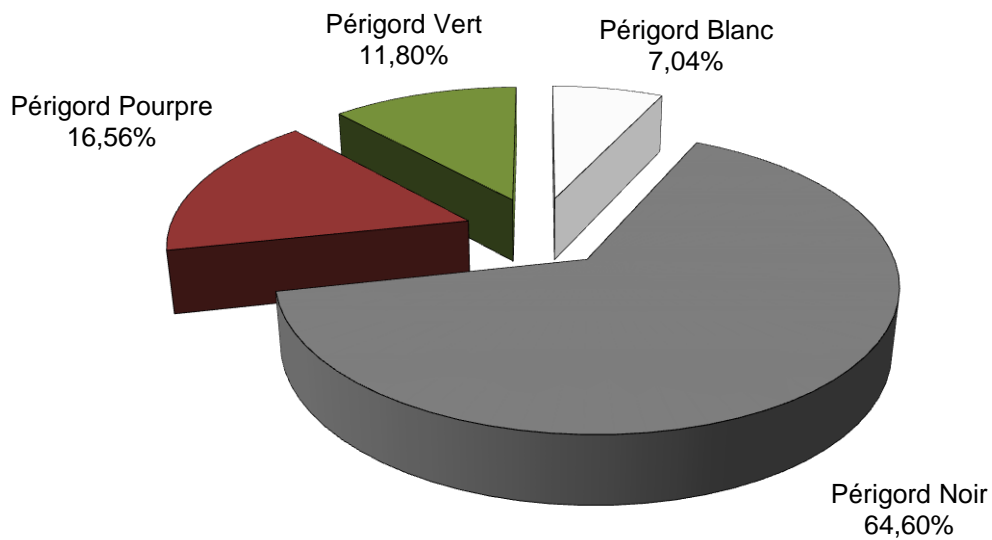
Source : INSEE

Le Parc au 01/01/2018

Répartition par nombre d'établissements et par zone :



Répartition par lits et par zone :



LE CAMPING

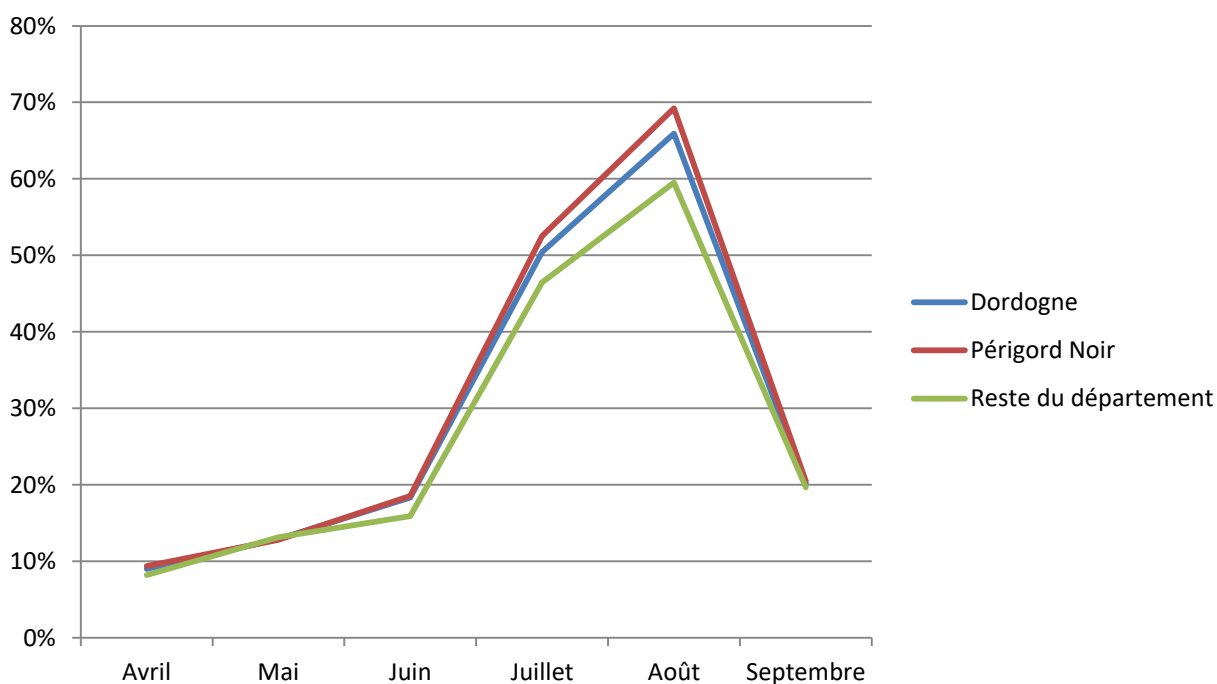
Source : INSEE

La fréquentation 2018 – Taux d'occupation saisonnier

Mois	Dordogne	Périgord Noir	Reste du dpt
Avril	8,97%	9,36%	8,18%
Mai	12,90%	12,78%	13,15%
Juin	18,31%	18,54%	17,88%
Juillet	50,44%	52,52%	46,45%
Août	65,90%	69,23%	59,52%
Septembre	20,14%	20,42%	19,65%
SAISON	32,44%	33,55%	30,29%

Taux d'occupation saisonnier :

- ✓ France : 35,58%
- ✓ Nouvelle Aquitaine : 35,24%
- ✓ Aquitaine : 36,26%

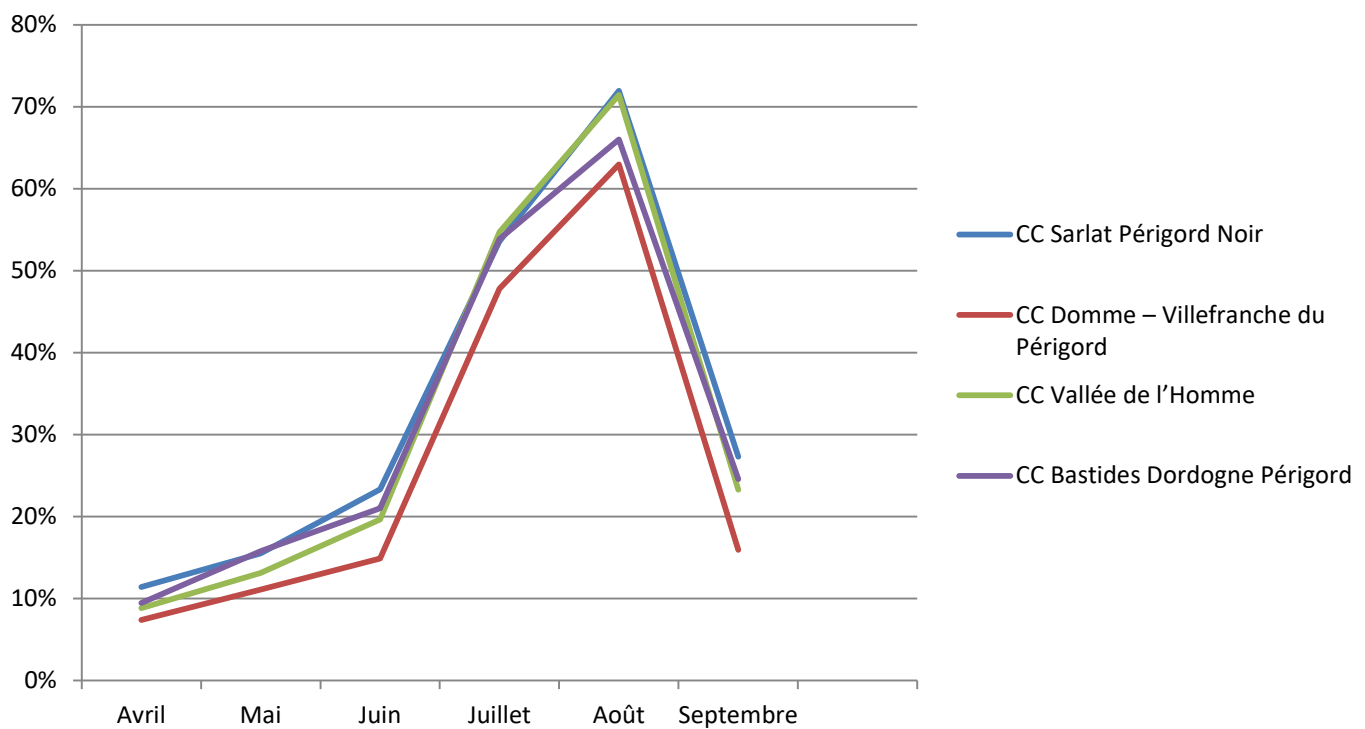


LE CAMPING

Source : INSEE

La fréquentation 2018 – Taux d'occupation saisonnier par EPCI

Mois	CC Sarlat Périgord Noir	CC Domme – Villefranche du Périgord	CC Vallée de l'Homme	CC Bastides Dordogne Périgord
Avril	11,43%	7,38%	8,83%	9,45%
Mai	15,52%	11,10%	13,14%	15,79%
Juin	23,31%	14,89%	19,65%	21,03%
Juillet	53,59%	47,79%	54,71%	53,85%
Août	71,93%	62,94%	71,42%	66,01%
Septembre	27,31%	15,95%	23,29%	24,56%
SAISON	36,47%	30,58%	33,63%	35,02%



LE CAMPING

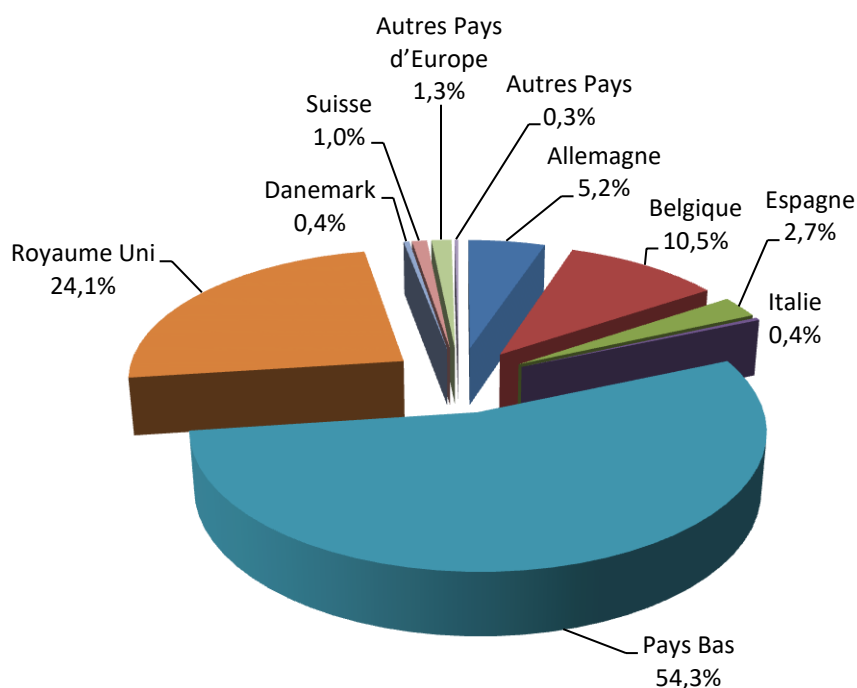
Source : INSEE

La fréquentation 2018 – Les nationalités

3 268 659 nuitées (- 3,64% / 2017)

2 001 012 nuitées françaises (soit **61,22%** des nuitées totales) : - 5,89%/2017)

Nationalités	Nuitées 2017	Evol. 2017/2018
④ Allemagne	65 299	- 2,13%
③ Belgique	132 733	+ 2,14%
⑤ Espagne	33 748	- 6,74%
Italie	4 507	+ 13,59%
① Pays Bas	688 142	+ 0,84%
② Royaume Uni	305 270	- 0,46%
Danemark	4 883	+ 82,27%
Suisse	12 765	+ 12,45%
Autres Pays d'Europe	17 076	- 22,35%
Autres Pays	3 224	- 15,1%
TOTAL	1 267 647	+ 0,15%

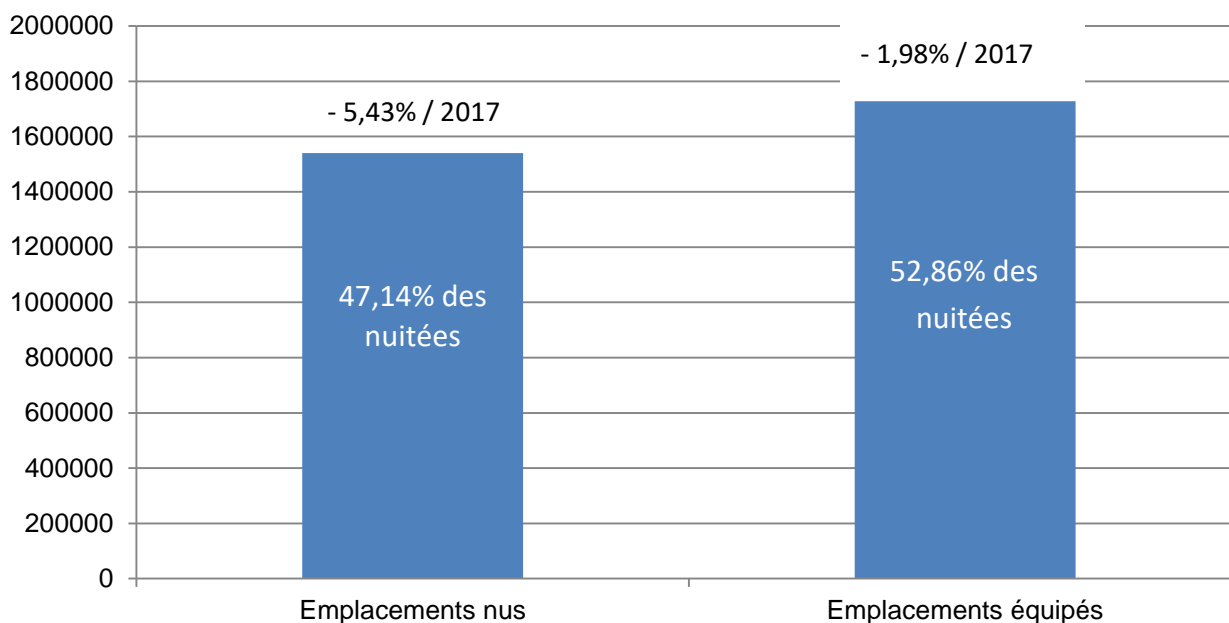


LE CAMPING

Source : INSEE

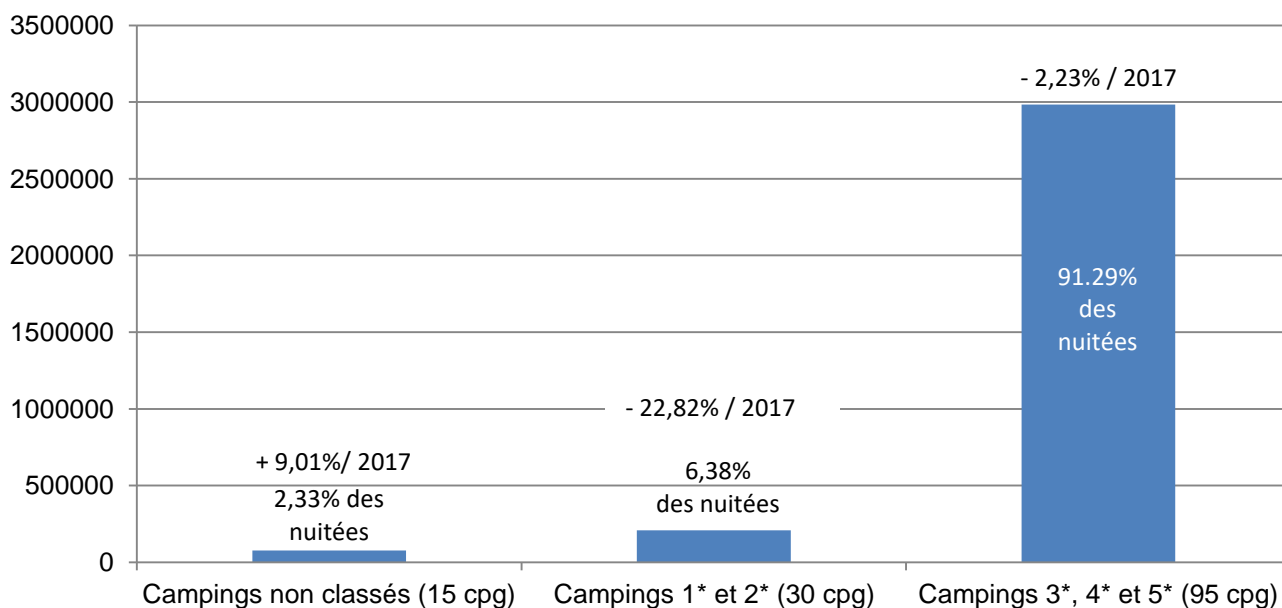
La fréquentation 2018 – Par types d'établissements

Répartition des nuitées par types d'emplacements :



61,70% de la clientèle française séjourne sur des emplacements équipés, alors que les étrangers ont une préférence pour les emplacements nus (61,07%).

Répartition des nuitées totales par classement :



LE CAMPING

Source : INSEE

La fréquentation 2018 – Périgord Noir

2 276 491 nuitées (soit 69,65% des nuitées totales) : - 4,86% / 2017

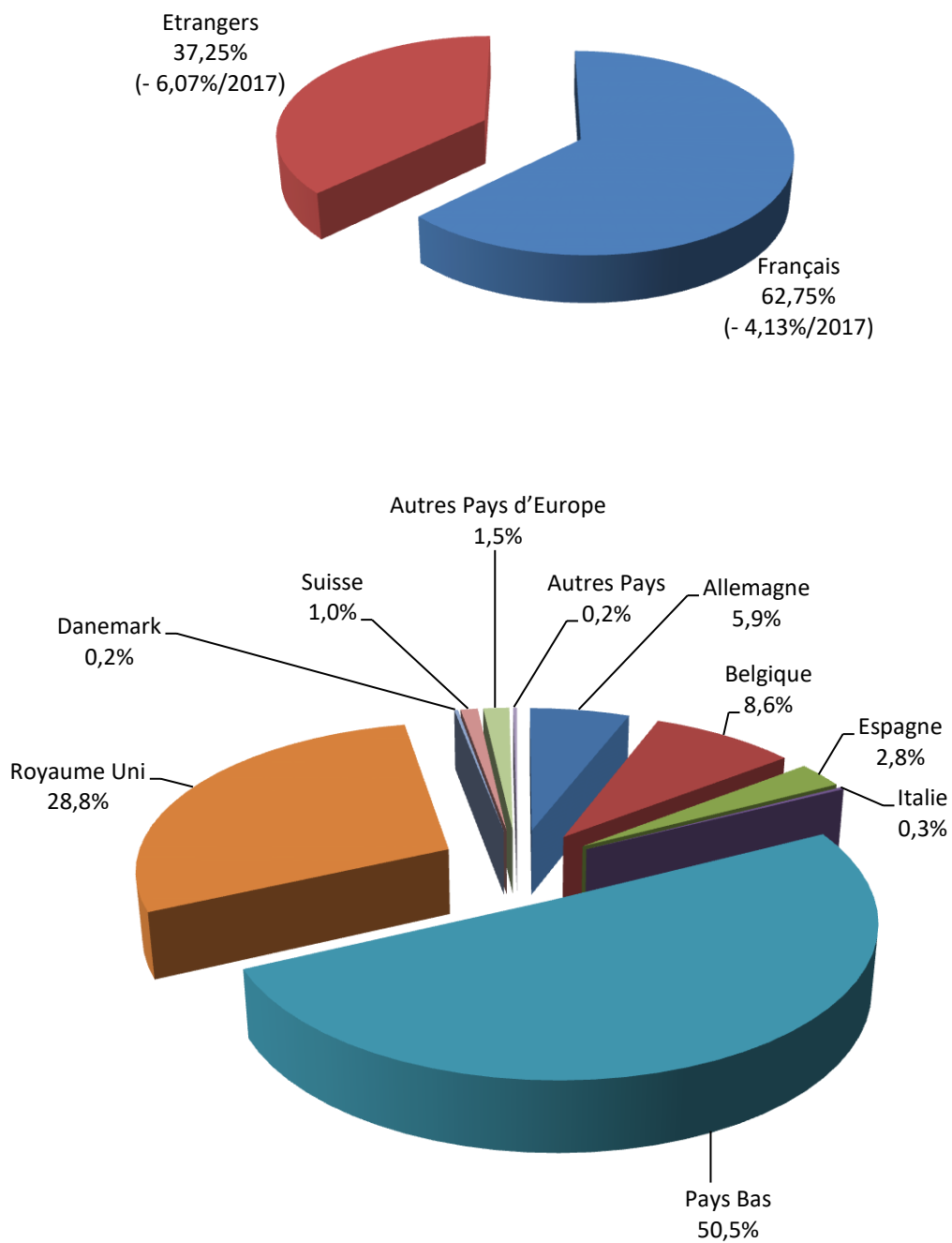
1 428 416 nuitées françaises (- 4,13%/2017)

Nationalités	Nuitées 2018	Evol. 2017/2018
④ Allemagne	50 250	- 6,10%
③ Belgique	73 132	- 15,64%
⑤ Espagne	23 896	- 6,63%
Italie	2 261	- 6,60%
① Pays Bas	428 308	- 3,50%
② Royaume Uni	244 648	- 7,00%
Danemark	1 845	- 0,97%
Suisse	8 657	+ 17,70%
Autres Pays d'Europe	13 103	- 13,62%
Autres Pays	1 975	- 22,49%
TOTAL	848 075	- 6,07%

LE CAMPING

Source : INSEE

La fréquentation 2018 – Périgord Noir



LE CAMPING

Source : INSEE

La fréquentation 2018 – Périgord Blanc, Pourpre et Vert

992 168 nuitées (soit 30,35% des nuitées totales) : - 0,71% / 2017

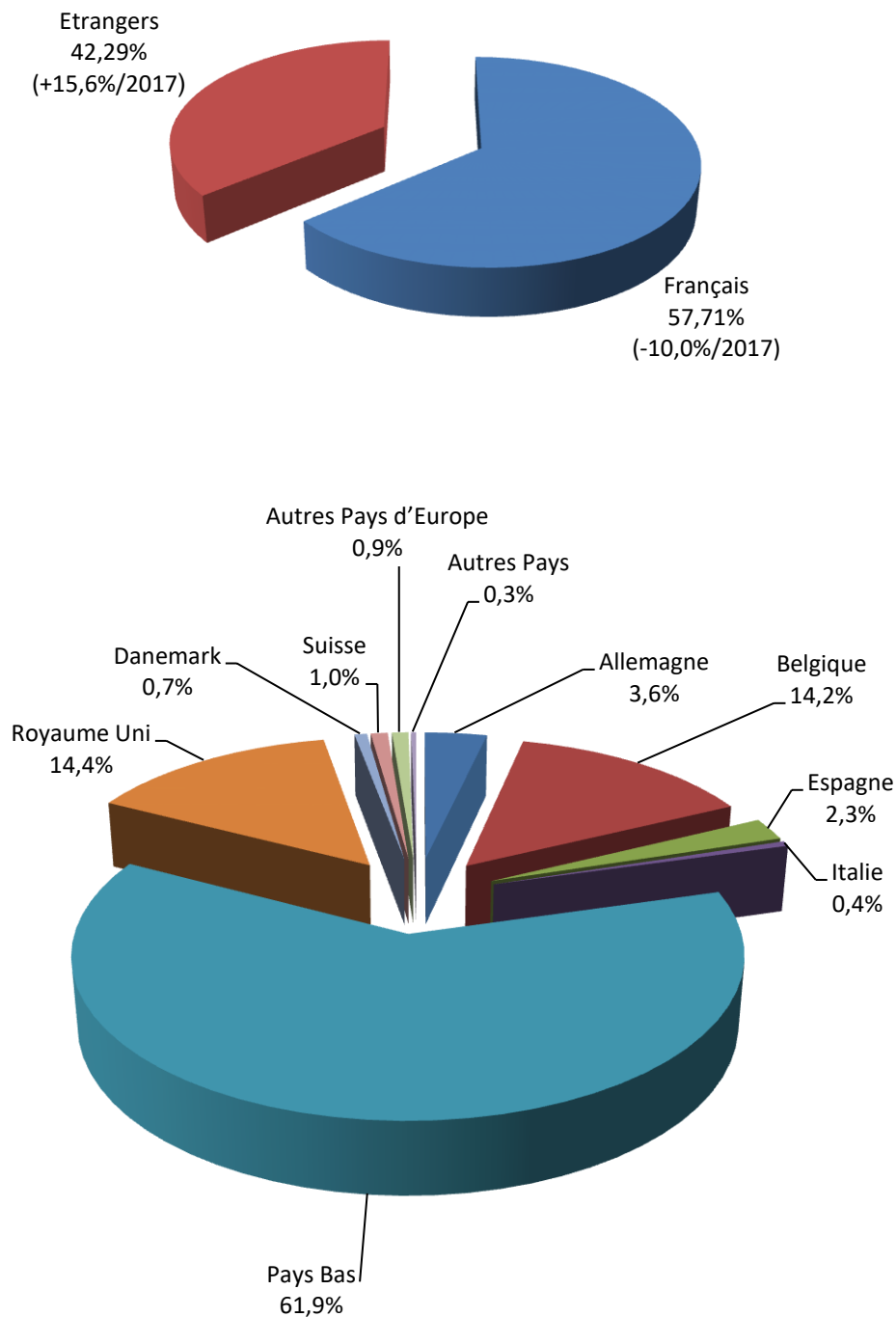
572 596 nuitées françaises (- 10,02%/2017)

Nationalités	Nuitées 2018	Evol. 2017/2018
4 Allemagne	15 049	+ 13,96%
3 Belgique	59 601	+ 37,77%
5 Espagne	9 852	- 7,07%
Italie	2 246	+ 38,3%
1 Pays Bas	259 834	+ 17,1%
2 Royaume Uni	60 622	+ 1,68%
Danemark	3 038	+ 332,15%
Suisse	4 108	+ 2,78%
Autres Pays d'Europe	3 973	- 41,74%
Autres Pays	1 249	- 0,24%
TOTAL	419 572	+ 15,62%

LE CAMPING

Source : INSEE

La fréquentation 2018 – Périgord Blanc, Pourpre et Vert

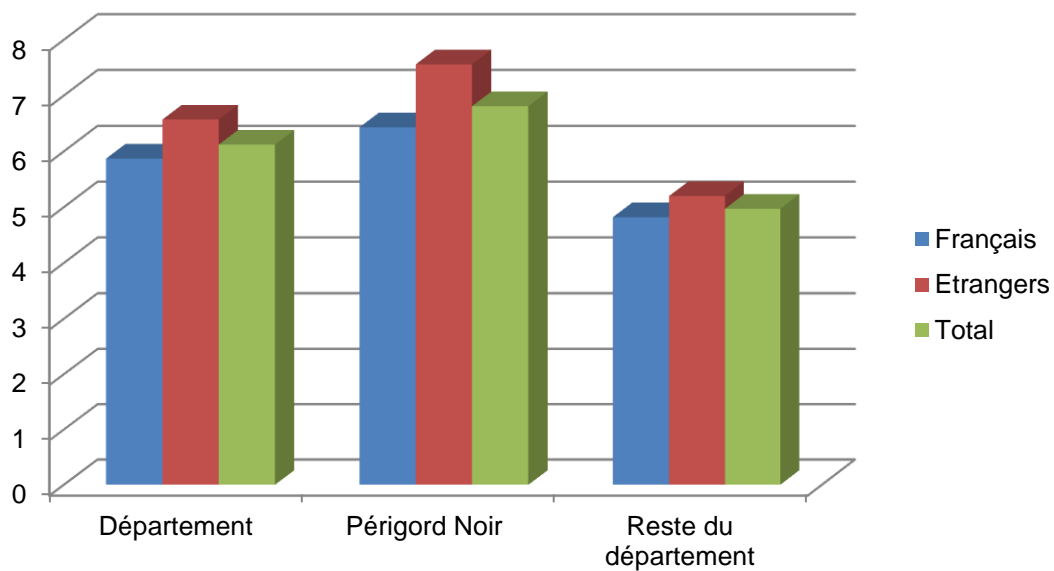


LE CAMPING

Source : INSEE

La fréquentation 2018 – La durée de séjour

	Français	Etrangers	Total
Département	5,87	6,57	6,12
Périgord Noir	6,43	7,56	6,81
Reste du département	4,82	5,20	4,97



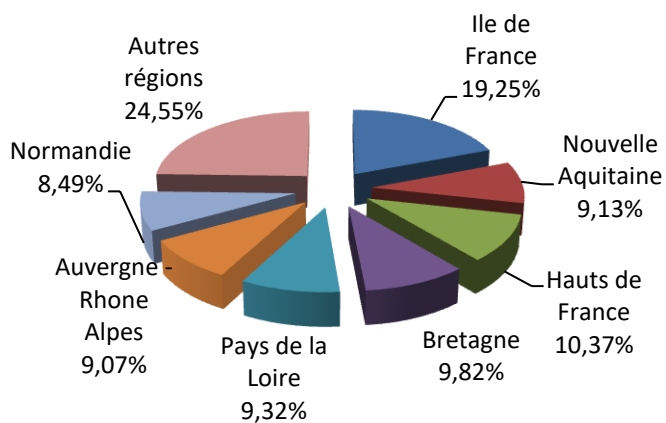
LES LOCATIONS SAISONNIERES

Source : CRTA/CDT24

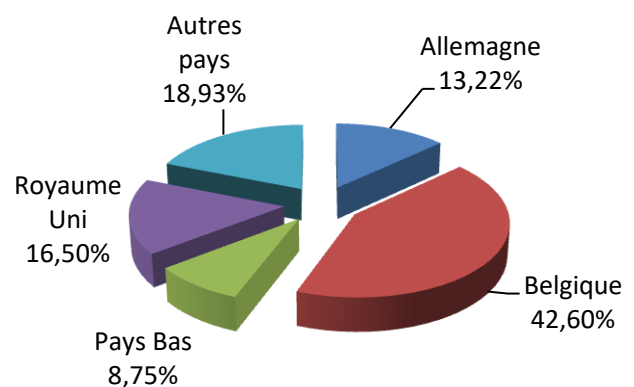
Les meublés Gîtes de France

- ➔ 457 établissements interrogés – 81 répondants (18%)
- ➔ 91,8% des nuitées françaises - 8,2% de nuitées étrangères
- ➔ Taux d'occupation des lits : 30% - Taux d'occupation des unités : 46%
- ➔ Durée de séjour : **9,9 jours**
- ➔ Nombre moyen de semaines de location : **10,11 semaines**

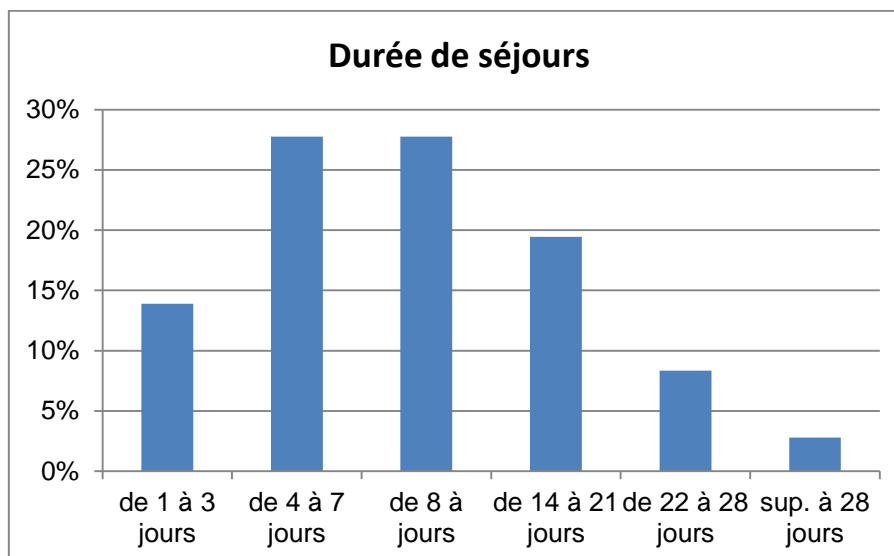
Origine des nuitées françaises



Origine des nuitées étrangères



Durée de séjours



Estimations 2018

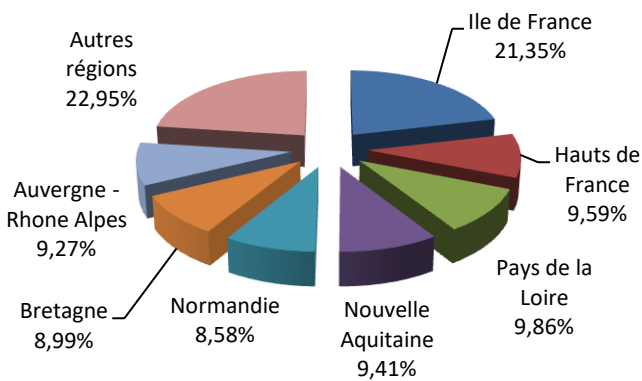
LES LOCATIONS SAISONNIERES

Source : CRTA/CDT24

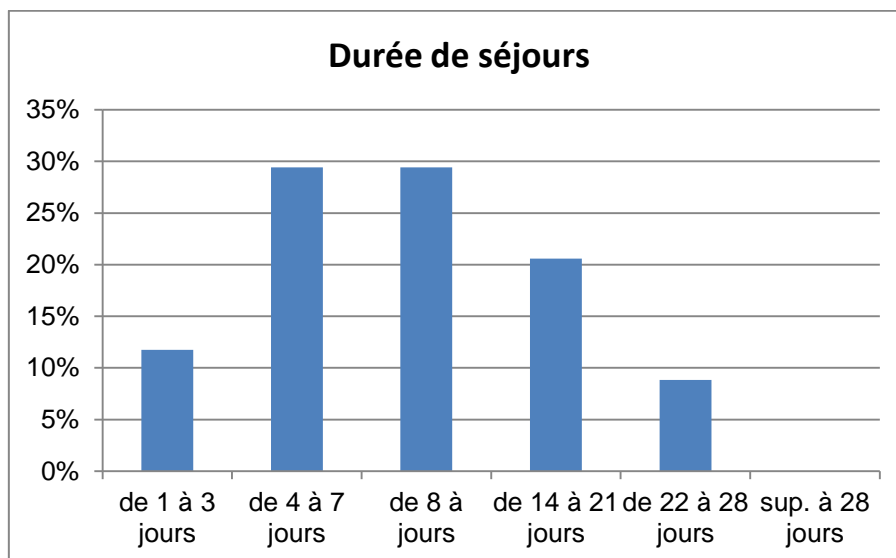
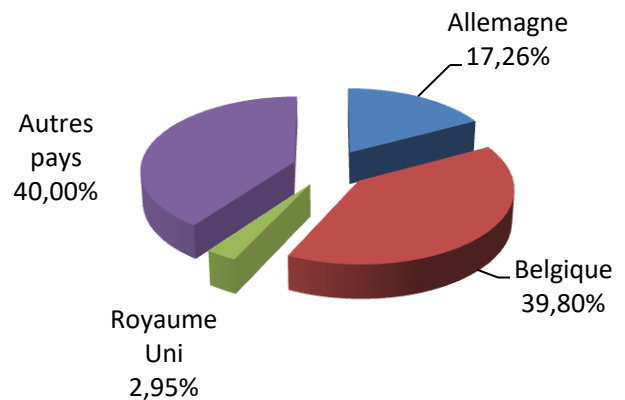
Les meublés Clévacances

- ➔ 187 établissements interrogés – 49 répondant (26%)
- ➔ 87,8% des nuitées françaises - 12,2% de nuitées étrangères
- ➔ Taux d'occupation des lits : 30% - Taux d'occupation des unités : 44%
- ➔ Durée de séjour : **10,4 jours**
- ➔ Nombre moyen de semaines de location : **9,79 semaines**

Origine des nuitées françaises



Origine des nuitées étrangères



Estimations 2018

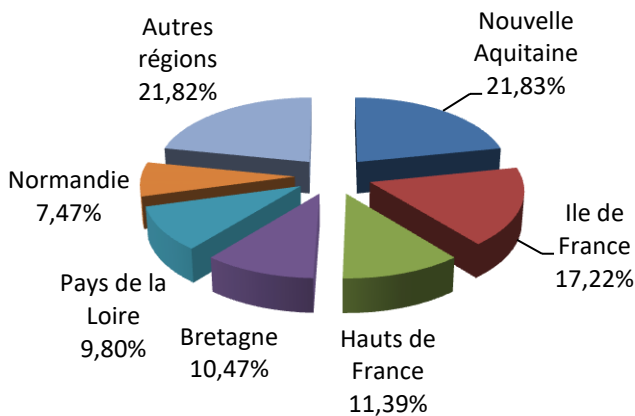
LES LOCATIONS SAISONNIERES

Source : CRTA/CDT24

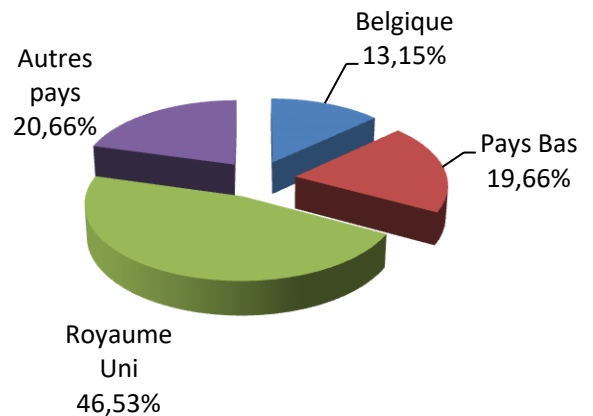
Les meublés classés en étoiles

- ➔ 1 223 établissements interrogés – 272 répondants (22%)
- ➔ 67,7% des nuitées françaises - 32,4% de nuitées étrangères
- ➔ Taux d'occupation des lits : 27% - Taux d'occupation des unités : 39%
- ➔ Durée de séjour : **12,4 jours**
- ➔ Nombre moyen de semaines de location : **8,61**

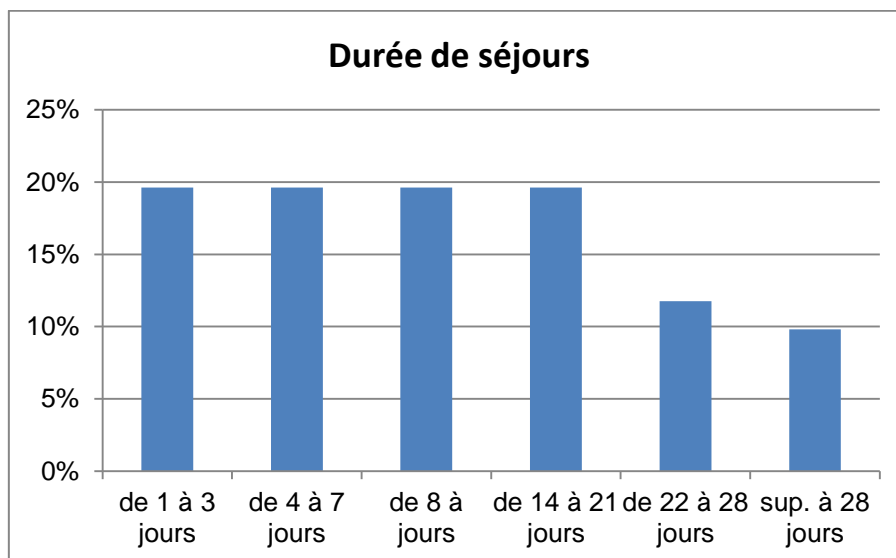
Origine des nuitées françaises



Origine des nuitées étrangères



Durée de séjours



Estimations 2018

LES SITES ET MONUMENTS

Source : CDT24

L'offre 2018

Type de site	Nombre
Gisements	9
Grottes et abris ornés	10
Villages et sites troglodytiques	6
Grottes et gouffres à cristallisation	5
Châteaux	50
Abbayes et prieurés	11
Parcs et jardins	32
Musées	71
TOTAL	194

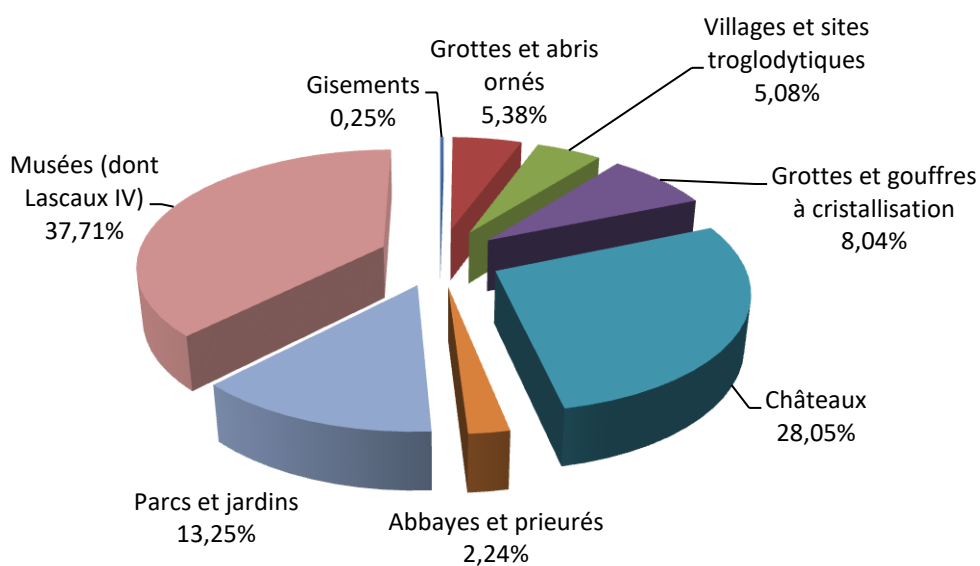
La fréquentation 2018

- **3,97%** de visiteurs /2017 (83 répondants/194 interrogés et hors Lascaux II et CIAP Lascaux)
 (- 5,96% avec Lascaux II et CIAP Lascaux)

Estimation du nombre de visiteurs dans les sites et monuments en 2018 : 3 248 133

Base de 96 sites (avec chiffres 2017 pour 7 sites n'ayant pas répondu aux questionnaires 2018 + Lascaux II et CIAPL)

Répartition par type de sites et monuments :



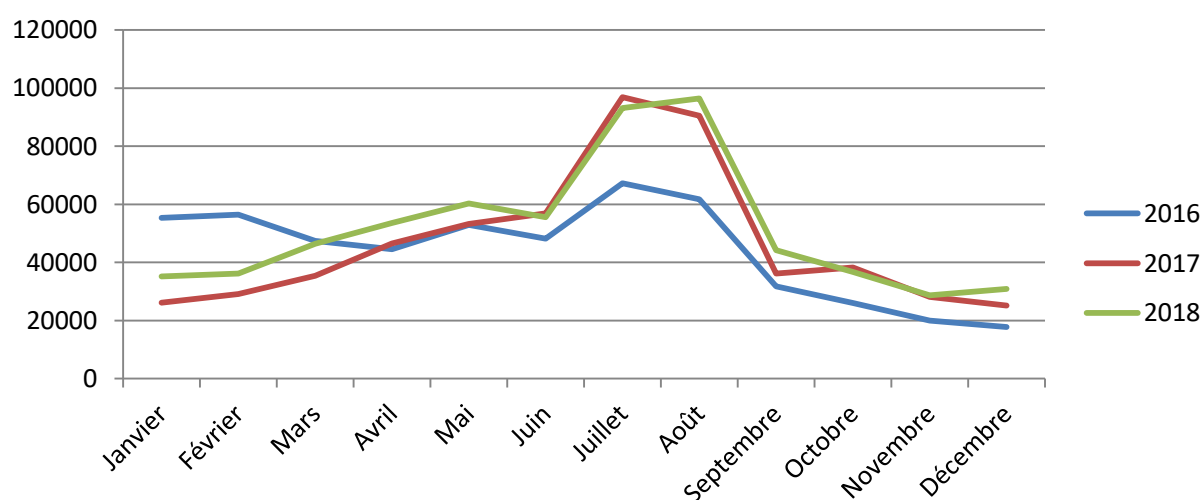
LES SITES INTERNET DU CDT DORDOGNE

Source : CDT Dordogne

Répartition des visiteurs uniques et des sessions par mois pour les sites Internet du CDT (CDT + Clévacances + Canoë + SLAb et hors sites étrangers Atout France)

Mois	Visiteurs uniques 2018	Sessions 2018
Janvier	35 202	41 267
Février	36 187	41 831
Mars	46 372	53 575
Avril	53 621	62 400
Mai	60 292	71 538
Juin	55 540	64 672
Juillet	93 145	109 109
Août	96 446	113 851
Septembre	44 252	51 199
Octobre	36 752	41 555
Novembre	28 713	32 235
Décembre	30 859	35 206
TOTAL	574 243	718 438
Moyenne par mois	47 854	59 870

Evolution des visiteurs uniques



Pages vues sur l'année 2018 pour l'ensemble des sites = 2 126 995

(année 2017 = 2 114 007 pages vues)

LE TRAFIC DE L'AEROPORT DE BERGERAC

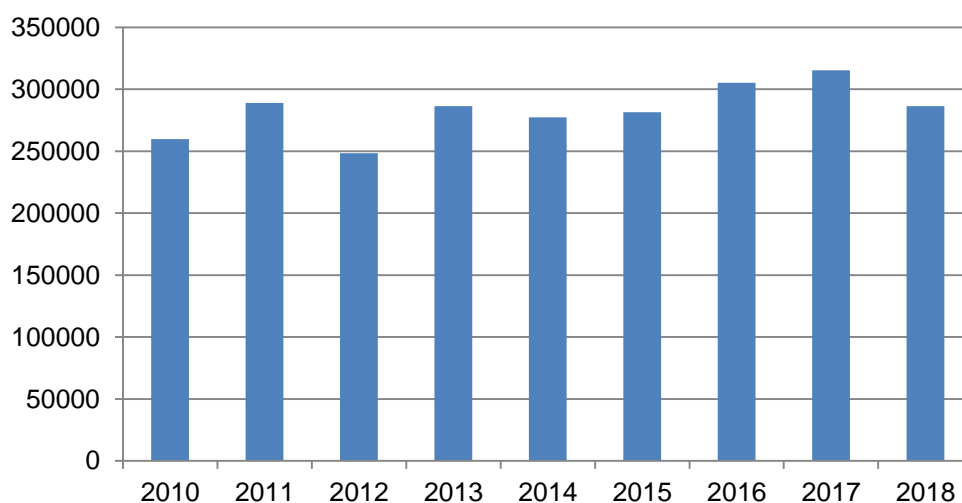
Source : CCI Dordogne

286 456 passagers (soit - 9,18% de passagers/2017) sur 14 lignes
(entre 2017 et 2018 : arrêt de la ligne Transavia sur la destination Amsterdam)

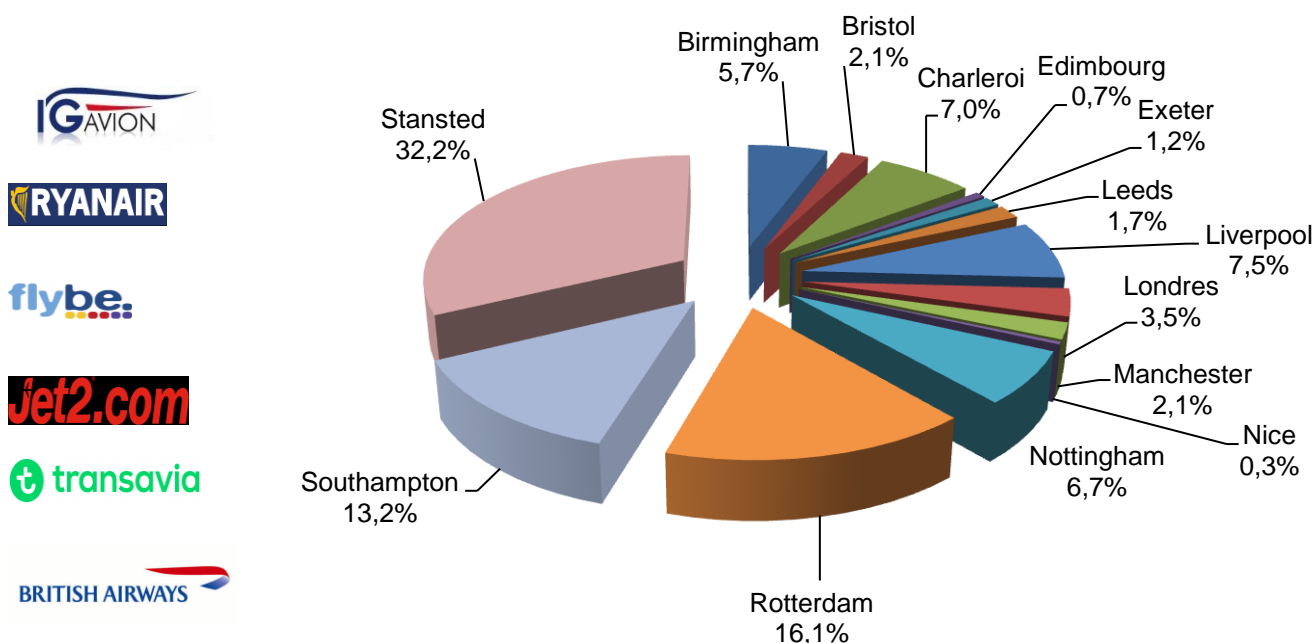
142 872 passagers à l'arrivée (- 9,32%)

143 584 passagers au départ (- 9,04%)

Evolution des passagers depuis 2010



Répartition des passagers par destination



LE TRAFIC DE L'AEROPORT DE BERGERAC – CHIFFRES GDS

Source : Forwardkeys

Les **GDS** (global distribution system) sont des plates formes technologiques de distributions servant d'intermédiaire entre les agences de voyages et leurs fournisseurs (compagnies aériennes, hôtels, loueurs de voitures). C'est la société Forwardkeys qui agrège toutes ces données.

Sur l'année 2018, les réservations via GDS ont évolué de 107,32% (base de 1 445 personnes en 2018).

Répartition des principales réservations

- ✓ 97,92% des réservations GDS sont effectuées par la Grande Bretagne (+12%/2017)
- ✓ 1,04% par l'Australie (-34%)
- ✓ 0,41% par les Etats Unis (-45%)

Nombre de nuits lors des réservations

- ✓ 37,30% séjourne entre 6 et 8 nuits
- ✓ 18,20% entre 4 et 5 nuits
- ✓ 12,53% 3 nuits

Nombre de personnes par réservations

- ✓ 36,96% concerne 2 personnes
- ✓ 22,42% 1 personne
- ✓ 15,78% 4 personnes

Niveau de confort

- ✓ 97,58% des réservations sont faites en « economy »
- ✓ 1,94% en « business »

Profil

- ✓ 64,98% des réservations sont faites pour le loisir
- ✓ 27,47% pour le travail

Méthode de collecte des données : les données de qualification client sont collectées via une enquête par email envoyée à toutes les personnes s'étant identifiées sur le portail Wi-Fi de l'aéroport de Bergerac. L'enquête email est envoyée après l'identification sur le portail Wi-Fi (10 bornes sont installées).



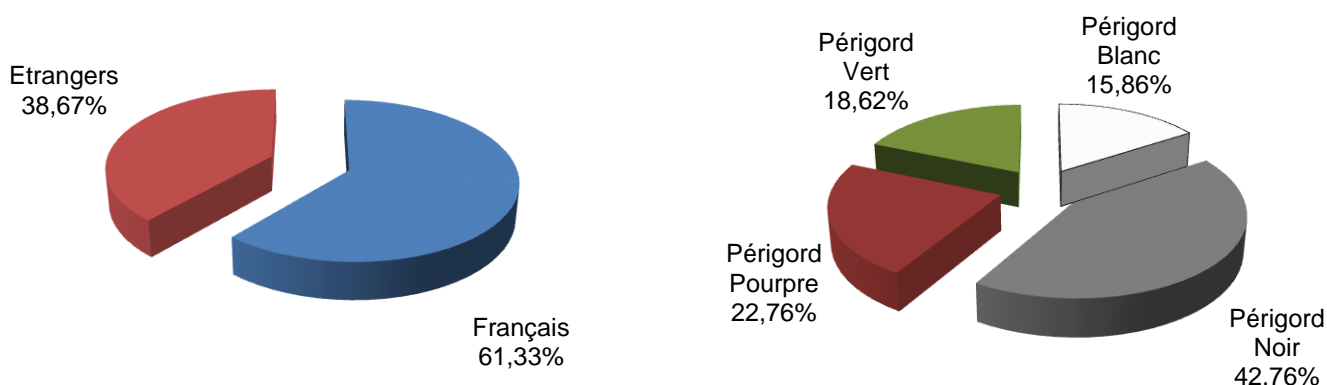
FLUX VISION TOURISME

Source : CDT Dordogne / Flux Vision Orange

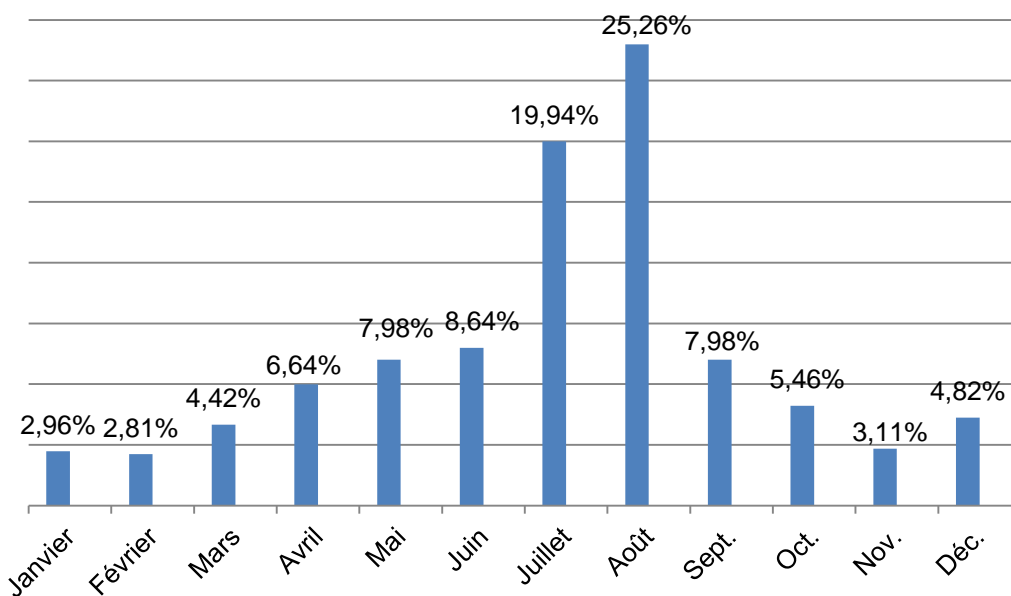
Flux Vision Tourisme est une méthode de mesure des flux touristiques à partir des données des téléphones mobiles.

15,1 millions de nuitées touristiques

Répartition des nuitées



Répartition des nuitées par mois (estimation)



Pour tous renseignements complémentaires sur cet outil et les autres indicateurs disponibles, contacter l'Observatoire

Analyse SYNTHESIO portant sur la marque de DESTINATION « VALLEE DE LA DORDOGNE » Mai à Décembre 2018

Source : CRT Nouvelle Aquitaine



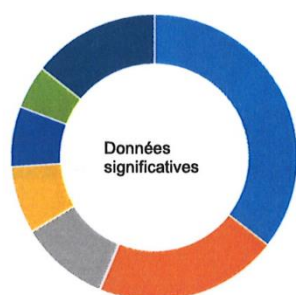
Synthésio est un outil utilisé Comité Régional du Tourisme de la Nouvelle Aquitaine qui permet l'analyse de l'e-réputation de marque sur les réseaux sociaux.

Une mention est l'équivalent d'une citation. Lorsque **Synthésio** scanne les contenus, chaque fois que la marque à analyser est mentionnée, que ce soit **directement en citant la marque** ou **indirectement en utilisant des mots-clés** y faisant référence, **Synthésio** interprète les citations et les qualifie, positivement, négativement ou de façon neutre.

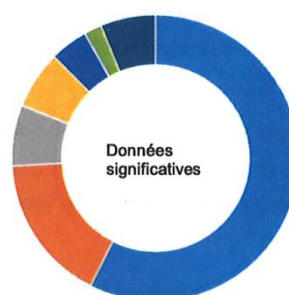
C'est un indicateur quantitatif de la présence digitale.

Chiffres Clés

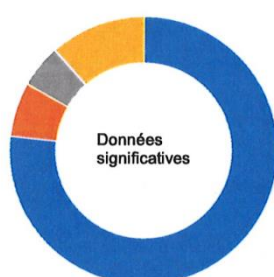
- » 56,33 de Social Reputation Score
- » 55 967 mentions
- » 1 502 millions de vues en 12 langues
- » 235 531 € de contre valeur publicitaire



- Patrimoine et culture 35%
- Attentats & Sécurité 21%
- Ecotourisme 10%
- Oenotourisme et gastronomie 8%
- Sports 7%
- Transport 5%
- Autres 14%



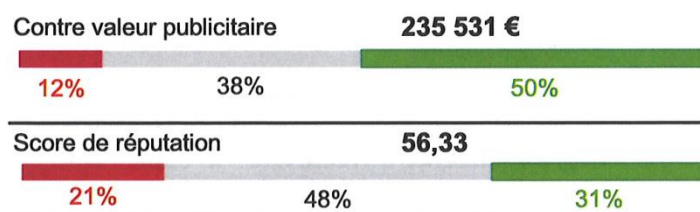
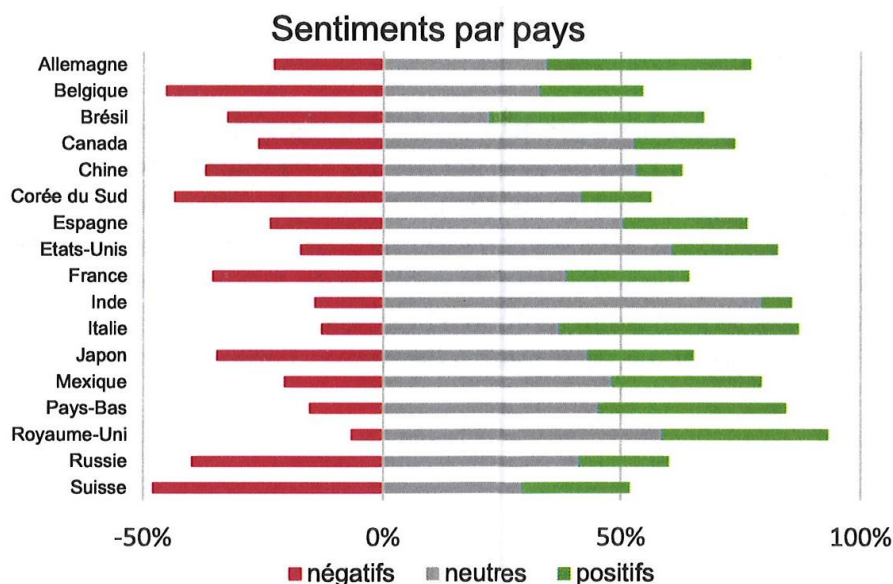
- Twitter 57%
- Video and Photo Sharing 17%
- Regional newspaper 7%
- General news, Magazine 7%
- Forum 4%
- TV, radio 2%
- Autres 6%



- France 77%
- Etats-Unis 7%
- Royaume-Uni 5%
- Autres 12%

Analyse SYNTHESIO portant sur la marque de DESTINATION « VALLEE DE LA DORDOGNE » Mai à Décembre 2018

Source : CRT Nouvelle Aquitaine



Une présence forte de la destination (55 967 mentions pour 1,5 milliards de vues) plus particulièrement en Août où la Vallée de la Dordogne est la 3^{ème} destination Nouvelle Aquitaine mentionnée sur les réseaux sociaux. Elle s'appuie avant tout sur le patrimoine et la culture (35%), avec des contenus majoritairement français (77%) et une présence forte des USA (7%) et de la Grande Bretagne (5%). La thématique gastronomie-œnologie se distingue également par la diversité de ses sujets. Outre ces contenus majoritairement touristiques et positifs, la destination est aussi abordée sous l'angle de l'actualité locale.

COMITE DEPARTEMENTAL DU TOURISME DE LA DORDOGNE

**OBSERVATOIRE DE SUIVI
DE L'ECONOMIE TOURISTIQUE**

25 Rue Wilson – BP 40032

24002 PERIGUEUX CEDEX

Tel : 05.53.35.50.25 – 05.53.35.50.24

cdt24obs@tourismeperigord.com

Espace pro :

www.dordogne-perigord-tourisme.fr/pro/observatoire-55.htm