



ÉDITION 2017

NORMANDIE | ÉCOUTE | CLIENTÈLES

CHIFFRES CLÉS 2016 DU TOURISME NORMAND



EN METTANT À VOTRE DISPOSITION SA BROCHURE DES CHIFFRES CLÉS 2016 DU TOURISME NORMAND, LE COMITÉ RÉGIONAL DE TOURISME DE NORMANDIE VOUS PROPOSE DES REPÈRES INDISPENSABLES POUR BIEN APPRÉHENDER L'ÉCONOMIE TOURISTIQUE RÉGIONALE : DONNÉES STRUCTURELLES, TENDANCES EN COURS, POSITIONNEMENT AU NIVEAU NATIONAL.

Dans ce document, vous découvrirez, traités de façon synthétique, les données sur l'offre et sur la fréquentation en hébergement, dans les lieux de visites et par clientèle, ainsi que les principaux indicateurs décrivant le poids de l'économie touristique normande. Vous y trouverez notamment les résultats de la toute dernière étude portant sur les investissements touristiques réalisés en Normandie entre 2014 et 2016.

Tous les chiffres présentés ici, ainsi que des données plus détaillées, sont également disponibles sur le site dédié à la Communauté Touristique Normande (<http://ctn.pro-normandie-tourisme.com>) dans la rubrique Normandie Ecoute Clientèles.

Que tous ceux qui nous ont aidés à rassembler ces données en soient remerciés, notamment nos partenaires touristiques des départements (Calvados Tourisme, Eure Tourisme, Latitude Manche, Orne Tourisme, Seine-Maritime Attractivité, les relais départementaux des Gîtes de France) ainsi que la Direction Régionale de l'INSEE Normandie.

CHIFFRES CLÉS 2016 DU TOURISME NORMAND

01

L'essentiel en 3 pages

page 3

02

L'offre en hébergement touristique

page 6

03

La fréquentation dans les hébergements marchands

page 9

04

Les voyages des Français en Normandie

page 14

05

Les clientèles

page 16

06

La fréquentation dans les sites et lieux de visite

page 21

07

Le Tourisme de Mémoire

page 22

08

La fréquentation dans les Offices de Tourisme

page 23

09

La fréquentation dans les golfs

page 23

10

Le trafic aérien et maritime

page 24

11

Les investissements touristiques en Normandie

page 26

12

L'économie du tourisme en Normandie

page 28

13

L'audience des sites Internet du CRT

page 30

01 L'ESSENTIEL EN TROIS PAGES

L'offre en hébergement touristique

Sources : Partenaires touristiques départementaux, INSEE RP 2013 ; DGE - Memento du Tourisme 2016


1,1 million
de lits touristiques

L'hôtellerie de plein air : 1^{er} mode d'hébergement marchand, avec **53%** du parc de lits touristiques marchands.


LITS MARCHANDS

23%


LITS NON-MARCHANDS

77%



+ DE DÉTAILS

Chapitre
02
page 6

La fréquentation

LES VOYAGES DES FRANÇAIS EN NORMANDIE

Source : KANTAR TNS - Suivi de la Demande Touristique 2016

En Normandie :

11,6 millions de voyages

48,5 millions de nuitées

réalisés par les Français (tous modes d'hébergements confondus).

Des résultats en baisse :

-4,9% pour les voyages

-4,0% pour les nuitées

En France : -1,9% de voyages et -2,4% de nuitées.

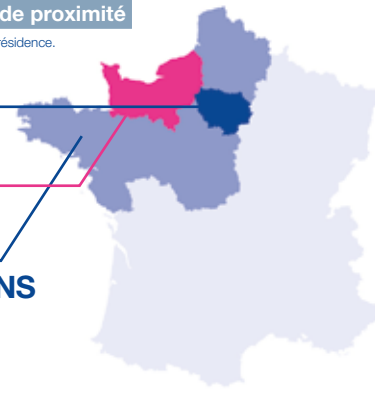
La Normandie, une destination de proximité

Répartition des voyageurs en Normandie par région de résidence.

35,8 %
ILÉ DE FRANCE

17,7 %
NORMANDIE

25 %
LES 4 AUTRES RÉGIONS LIMITOPHES
(Bretagne, Pays de la Loire, Centre et Hauts de France)



+ DE DÉTAILS

Chapitre
04
page 14

LA FRÉQUENTATION DANS LES HÉBERGEMENTS MARCHANDS

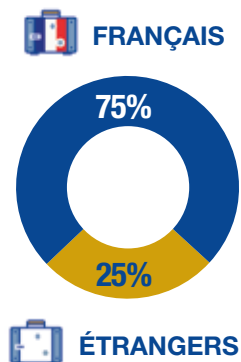
Sources : INSEE - DGE, Enquêtes de fréquentation dans l'hôtellerie, l'hôtellerie de plein air et les autres hébergements collectifs ; Gîtes de France en centrales de réservation départementales ; 2016



Près de **15 millions** de nuitées dans les hébergements marchands en 2016

-1,7% par rapport à 2015

Répartition des nuitées totales par provenance



	TOTAL	FRANÇAIS	ÉTRANGERS
Nuitées dans les hébergements marchands	14 602 726	11 019 821	3 582 903

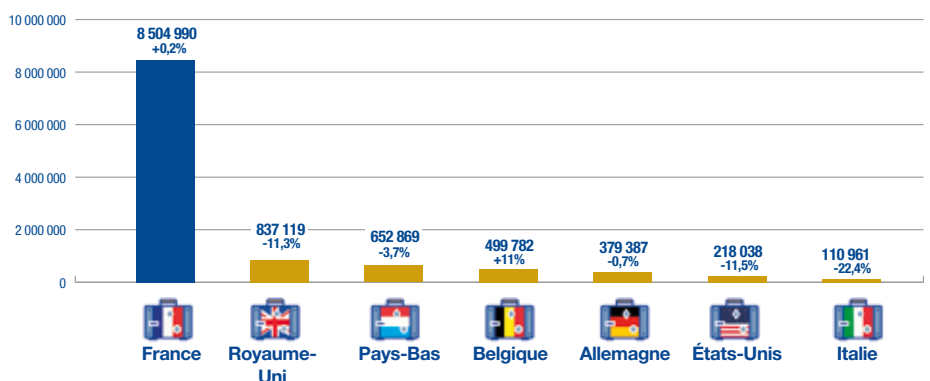
+ DE DÉTAILS

Chapitre
03
page 9

Principales clientèles dans les hébergements marchands (en nuitées)

(Base : 11 766 912 nuitées dans l'hôtellerie, les campings et les Gîtes de France)

■ FRANÇAIS
■ ÉTRANGERS



Hôtellerie

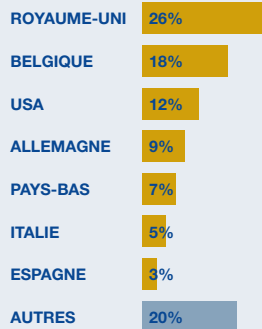


4 821 760 arrivées
+0,2% par rapport à 2015

7 581 859 nuitées
+0,8% par rapport à 2015

Taux d'occupation : 53,2%
Durée moyenne de séjour : 1,6 nuit
77% de fréquentation française

Répartition des nuitées étrangères par nationalité



Hôtellerie de plein air

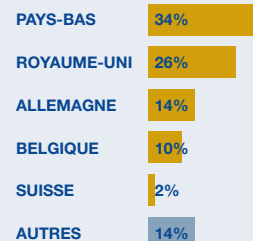


873 420 arrivées
-6,1% par rapport à 2015

3 108 214 nuitées
-7,6% par rapport à 2015

Taux d'occupation : 31,3%
Durée moyenne de séjour : 3,6 nuits
61% de fréquentation française

Répartition des nuitées étrangères par nationalité



Les gîtes

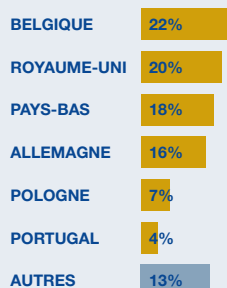


176 841 arrivées
+2,7% par rapport à 2015

1 076 839 nuitées
-1,0% par rapport à 2015

Taux d'occupation : 44,9%
Durée moyenne de séjour : 6,1 nuits
74% de fréquentation française

Répartition des nuitées étrangères par nationalité



Les autres hébergements collectifs

928 876 arrivées
-5% par rapport à 2015

2 835 814 nuitées
-2% par rapport à 2015

Durée moyenne de séjour : 3 nuits
89% de fréquentation française

+ DE DÉTAILS

Chapitre
03
page 9

LA FRÉQUENTATION DANS LES SITES ET LIEUX DE VISITE

Source : Enquête CRT et partenaires touristiques des départements ; 2016



13 981 884 millions de visites en 2016
dans les sites et lieux de visite de Normandie répondants.

-4,1% par rapport à 2015, à champ constant.



LA FRÉQUENTATION DANS LES OFFICES DE TOURISME

Sources : Offices de Tourisme, CDT et Tourinsoft, 2015 et 2016



1 447 891 demandes

dans les Offices de Tourisme de Normandie en 2016.

La Manche enregistre 37% des demandes

+ DE DÉTAILS

Chapitre
06
page 21

Chapitre
07
page 22

Chapitre
08
page 23

© Calvados Tourisme



LA FRÉQUENTATION DANS LES GOLFS

Sources : Enquête de fréquentation du Club Golfs du CRT Normandie ; 2016



61 505 green fees

vendus en 2016 dans les 11 golfs répondants
(81% en haute saison)

À champ constant :

-6,5% par rapport à 2015

+ DE DÉTAILS

Chapitre
09
page 23

Le trafic aérien et maritime

LE TRAFIC AÉRIEN

Source : Union des Aéroports Français ; 2016



291 600 passagers commerciaux
-1% par rapport à 2015

Les aéroports de **Deauville-Normandie** et de **Caen-Carpiquet concentrent 95% des passagers** des aéroports normands.

LE TRAFIC TRANSMANCHE

Sources : Ports de Caen-Ouistreham, Cherbourg, le Havre et Dieppe ; 2016



2 161 926 passagers
+4,2% par rapport à 2015

1^{er} port Transmanche de la région : Caen-Ouistreham enregistre 45% des passagers de l'ensemble des ports normands.

LES CROISIÈRES MARITIMES

Sources : Club Croisière de Cherbourg, Office de Tourisme de l'Agglomération Havraise, Rouen Normandie Tourisme, Office de Tourisme de Honfleur, Ports Normands Associés ; 2016



416 701 passagers
+41% par rapport à 2015

207 escales, soit 34 de plus qu'en 2015

1^{er} port de croisières de la région : le port du Havre, par lequel transitent près de 80% de l'ensemble des passagers dans les ports de croisières normands.

+ DE DÉTAILS

Chapitre
10
page 24

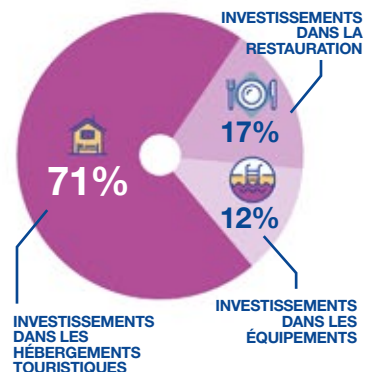
L'économie du tourisme

LES INVESTISSEMENTS TOURISTIQUES EN NORMANDIE

Source : Hospitality ON pour Atout France et le CRT Normandie

537 millions d'€

investis en moyenne en 2014, 2015 et 2016.



Une période moins dynamique que la précédente (2011-2012-2013) : -5,5% / En France : -1,4%

LES EMPLOIS DU TOURISME

Source : INSEE 2014, avec le concours financier du CRT Normandie – à partir du DADS 2011 (emploi salarié) et des données Acooss 2011 (emplois non-salariés)



38 600 emplois

liés à la fréquentation touristique en Normandie (moyenne annuelle) et jusqu'à **50 800 en haute saison** d'été (juillet et août)

Soit **3,2%** de l'emploi total normand

LA RICHESSE DÉGAGÉE TOURISTIQUE

Sources : INSEE 2014, avec le concours financier du CRT Normandie – à partir du fichier économique enrichi 2011.



2,4% de la richesse dégagée en Normandie est générée par la fréquentation touristique

La richesse dégagée touristique en Normandie représente **3,7% de la richesse** touristique en France métropolitaine

LA CONSOMMATION TOURISTIQUE

Source : INSEE 2014, avec le concours financier du CRT Normandie – à partir du Compte Satellite du Tourisme (CST) ; 2011



Le tourisme représente **5,7%** du PIB normand

4,6 milliards d'euros de consommation touristique en Normandie

La Normandie : **9^e région en termes de consommation** touristique (soit 3,1% du total national)

+ DE DÉTAILS

Chapitre
11
page 26

Chapitre
12
page 28

© Boris Stroujko Shutterstock.com



02

L'OFFRE EN HÉBERGEMENT TOURISTIQUE



POUR EN SAVOIR PLUS
SUR L'OFFRE EN HÉBERGEMENT TOURISTIQUE :
<http://ctn.pro-normandie-tourisme.com>
> Normandie Ecoute Clientèles > Les chiffres clés

La capacité en hébergement

Source : Partenaires touristiques départementaux ;
INSEE - RGP 2013 ; DGE - Memento du tourisme 2016



1,1 million
de lits touristiques

250 000 lits marchands

856 000 lits non marchands

Répartition de la capacité par type d'hébergement



MARCHANDS



NON-MARCHANDS

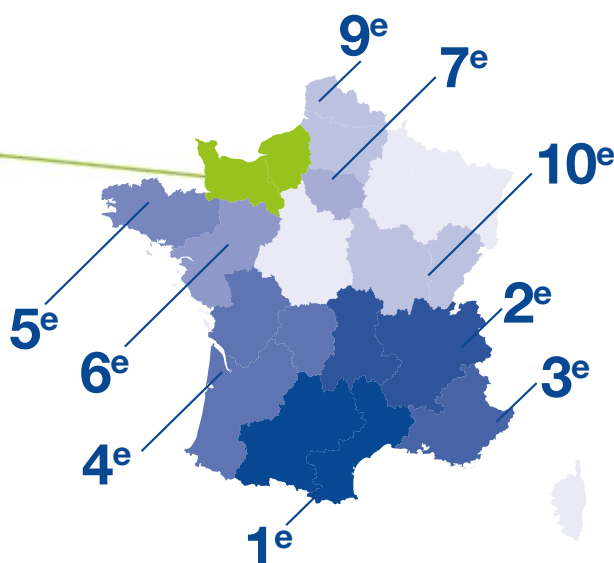
23%

77%

Rang des régions

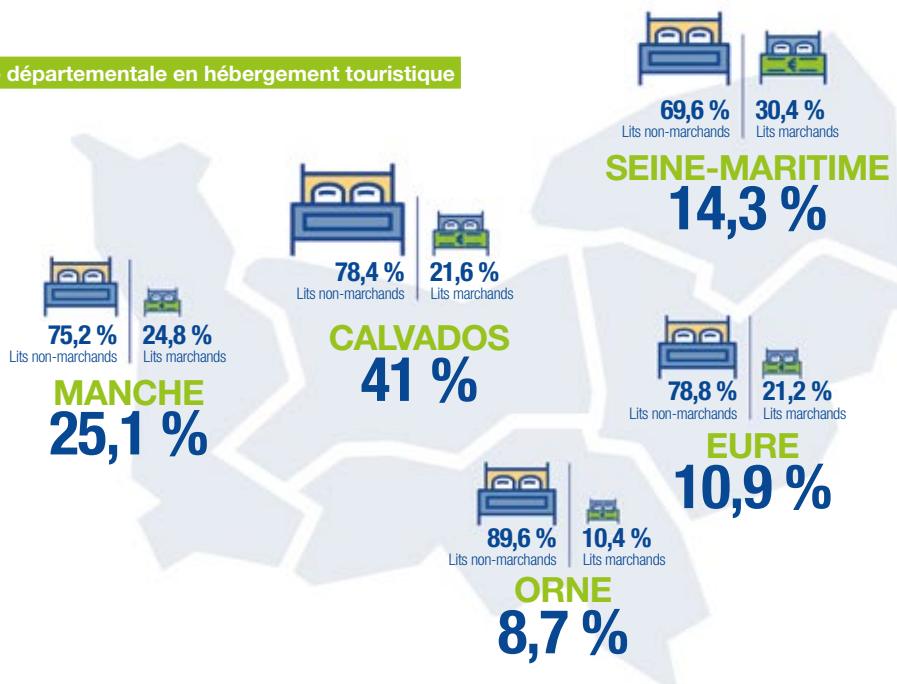
8^e
en termes
de capacité
d'hébergement
touristique

5%
de la capacité
nationale en
hébergement
touristique



41% des lits touristiques
situés dans le Calvados

Offre départementale en hébergement touristique



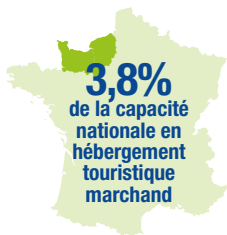
© Carles Freixas Fotolia.com

L'hébergement marchand

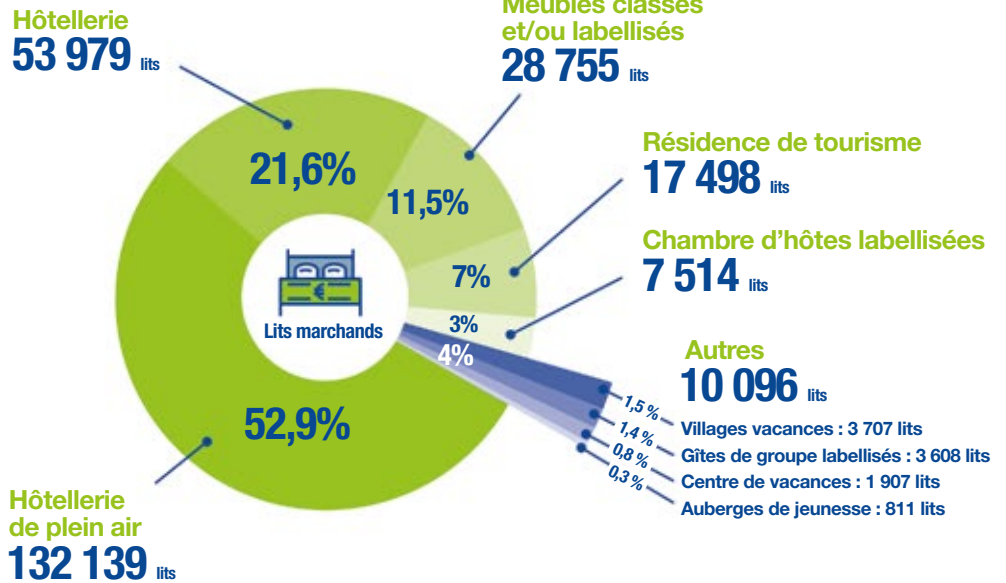
Source : Partenaires touristiques départementaux / DGE, Mémento du tourisme, 2016.

L'offre en **hôtellerie de plein air** (campings classés et non classés, aires naturelles de campings, campings à la ferme, parcs résidentiels de loisirs) représente plus de la moitié de l'offre en hébergement marchand totale.

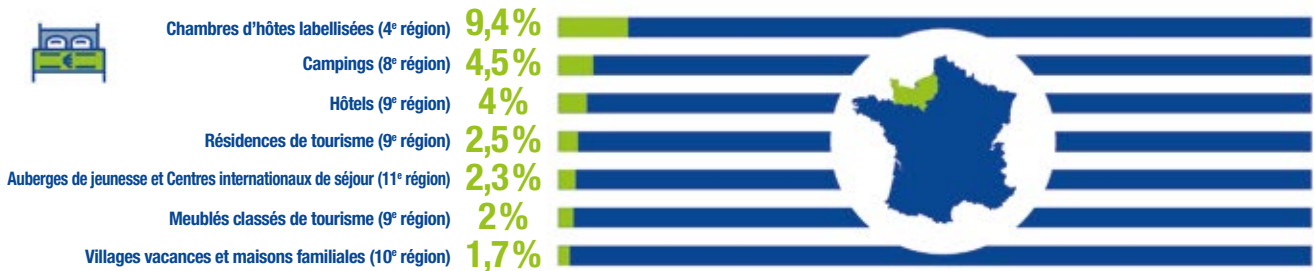
L'**hôtellerie** est le 2^e mode d'hébergement marchand le plus répandu, représentant plus de 20 % de l'offre totale.



Capacité par type d'hébergement marchand et poids dans le total



Poids de la Normandie en France, et rang de la région par rapport aux autres par type d'hébergement marchand



Hôtellerie de plein air

132 139 lits

Premier mode d'hébergement marchand : 53% de l'offre marchande totale

Les campings classés représentent 88% de l'offre en hôtellerie de plein air totale. Parmi eux, les campings classés 3 étoiles sont majoritaires : 34% des campings classés.



© F. De Chassey CRT

Répartition des lits par département



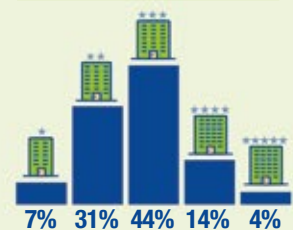
Hôtellerie

53 979 lits

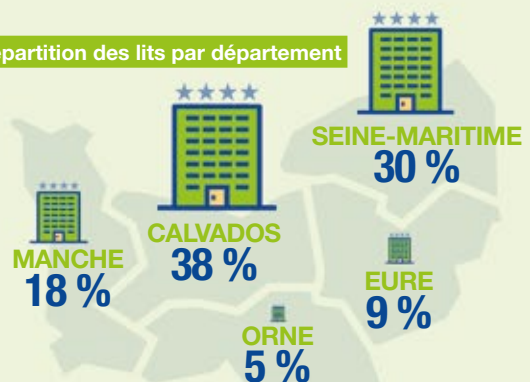
Deuxième mode d'hébergement marchand : 22% de l'offre marchande totale

Dans l'offre hôtelière normande, 88% des hôtels sont classés de 1 à 5 étoiles.

Répartition de l'offre hôtelière normande par catégorie de classement



Répartition des lits par département



L'hébergement non marchand

Source : INSEE, RP 2013, Résidences secondaires et logements occasionnels

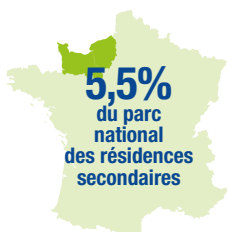
171 305 résidences secondaires

en Normandie, soit 856 525 lits touristiques non marchands.

Près de **42%** des résidences secondaires de Normandie sont localisées **dans le Calvados**.

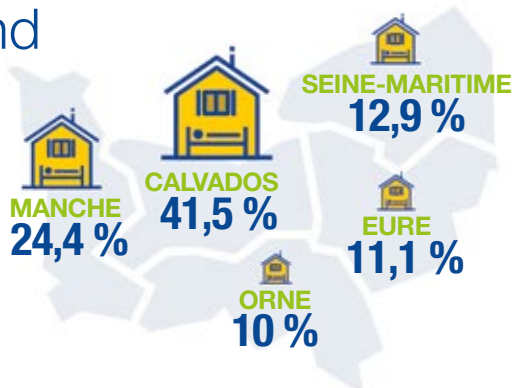
9,8% des logements de Normandie sont des résidences secondaires.

Cette part est plus importante dans des secteurs comme la Côte Fleurie (63%), Bagnoles-de-l'Orne (45%) ou encore le Littoral de la Manche (près de 35%).



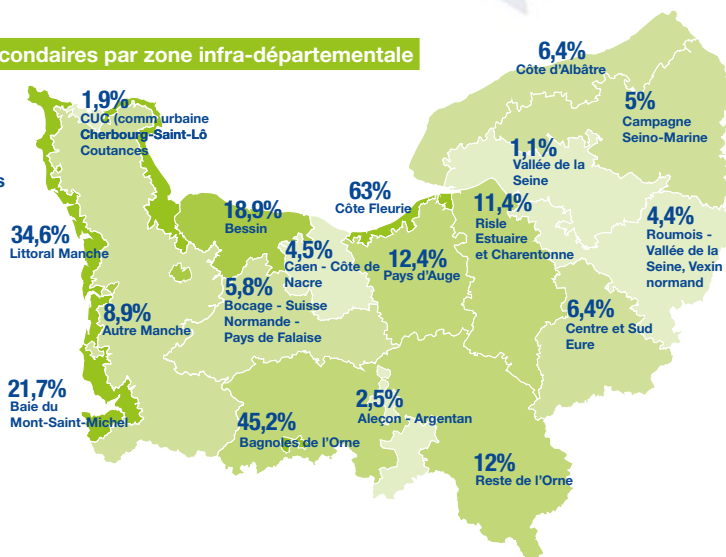
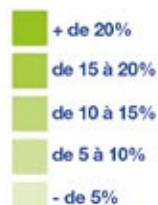
Répartition des résidences secondaires normandes par département

(Base : 171 305 résidences secondaires)



Les résidences secondaires par zone infra-départementale

Part des résidences secondaires dans le parc total de logements



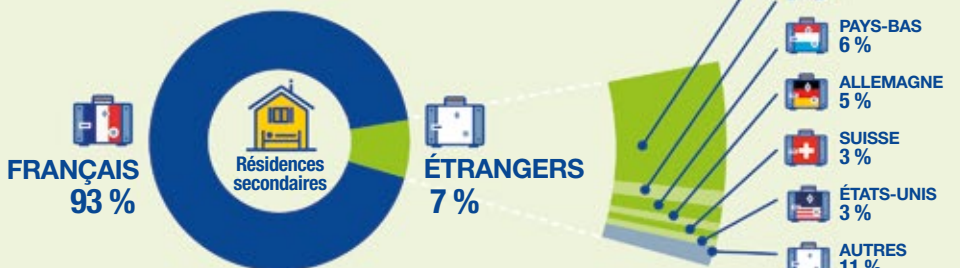
Les résidences secondaires des étrangers

Source : Atout France, d'après le traitement effectué par la DGFIP en fonction du pays d'expédition de la taxe d'habitation ; 2015

10 214 résidences secondaires normandes détenues par des étrangers, soit 7% du total

Les Britanniques détiennent à eux-seuls 62% du parc étranger

Répartition des résidences secondaires selon la nationalité du propriétaire



Evolution du nombre de résidences secondaires, selon la nationalité du propriétaire

	ROYAUME-UNI	BELGIQUE	PAYS-BAS	ALLEMAGNE	SUISSE	ÉTATS-UNIS	ÉTRANGERS
Evolution 2015/2003	+25%	+149%	+46%	+4%	+52%	+46%	+39%
Evolution 2015/2014	=	+5%	-2%	+2%	+10%	+8%	+2,4%

Après une croissance ininterrompue entre 2003 et 2010 et une période de stabilité entre 2011 et 2014, le nombre de résidences secondaires possédées par des étrangers a sensiblement progressé en 2015 : **+2,4% par rapport à 2014**. Cette croissance s'explique notamment par la nette augmentation du nombre de résidences secondaires acquis par **la clientèle suisse (+10%), américaine (+8%) et belge (+5%)**.

37% des résidences secondaires possédées par des étrangers sont situées **dans la Manche**

Résidences secondaires des étrangers par département



03

LA FRÉQUENTATION DANS LES HÉBERGEMENTS MARCHANDS

La fréquentation dans l'hôtellerie

ÉTAT DES LIEUX

Source : INSEE-DGE,
Enquête de Fréquentation Hôtelière, 2016



7 581 859 nuitées en 2016
+0,8% par rapport à 2015

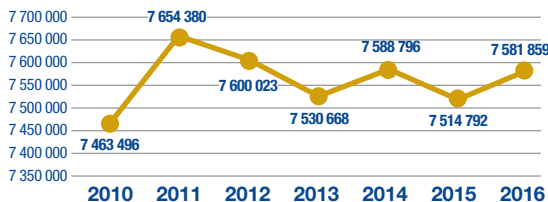
4 821 760 arrivées
+0,2% par rapport à 2015

53,2% : taux d'occupation
-0,4 point par rapport à 2015

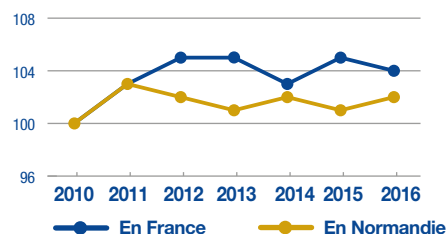
1,6 nuit : durée moyenne de séjour
(stable par rapport à 2015)

En France : -0,1% d'arrivées
et -1,0% de nuitées

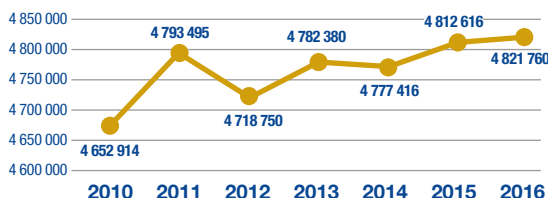
Évolution 2010-2016 des nuitées hôtelières



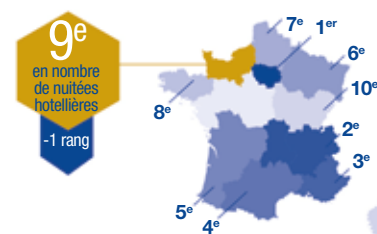
Évolution 2010-2016 des nuitées hôtelières en France et en Normandie - Base 100 en 2010



Évolution 2010-2016 des arrivées hôtelières



Rang des régions



PROVENANCE DES CLIENTÈLES



5 824 556 nuitées françaises
+2,3% par rapport à 2015

3 780 181 arrivées françaises
+1,7% par rapport à 2015

1 757 301 nuitées internationales
-3,6% par rapport à 2015

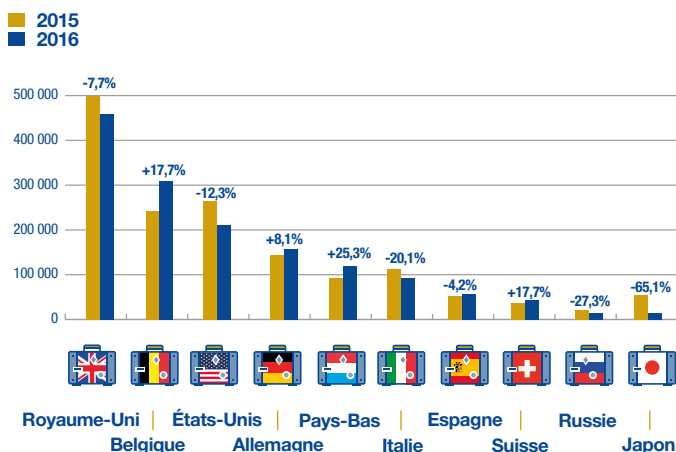
1 041 577 arrivées internationales
-5% par rapport à 2015

En France : +1,8% de nuitées
françaises -5,7% de nuitées
internationales.

Répartition des nuitées hôtelières par provenance



Nuitées hôtelières des principales clientèles étrangères et évolution 2016/2015



Dans l'hôtellerie normande, comme presque partout en France, la fréquentation des clientèles internationales lointaines s'est littéralement effondrée : Américains -12%, Russes -27% et Japonais -65% par rapport à 2015.

Les marchés européens de proximité (Belgique, Allemagne, Pays-Bas, Suisse) ont été en revanche très présents dans les hôtels normands. Seule exception : les Britanniques, 1^{ère} clientèle étrangère de la région, ont délaissé la Normandie en 2016 : -8% de nuitées hôtelières.

Au global, la fréquentation hôtelière en Normandie présente des résultats stables pour 2016, grâce à la présence soutenue de la clientèle française (+2% de nuitées et +2% d'arrivées).

RÉPARTITION GÉOGRAPHIQUE DES NUITÉES



Près des 3/4 des nuitées

hôtelières normandes sont enregistrées dans les seuls départements du Calvados (41% des nuitées) et de la Seine-Maritime (31%).

La Seine-Maritime se démarque en enregistrant une hausse sensible de sa fréquentation hôtelière : +3,4%, soit près de 78 000 nuitées hôtelières en plus par rapport à 2015. L'Orne voit également sa fréquentation hôtelière augmenter d'1%. Le Calvados et l'Eure observent tous deux une stabilité des nuitées hôtelières. Enfin, la Manche enregistre une baisse de près de 2% du nombre de nuitées hôtelières.

La fréquentation française est majoritaire dans chaque département normand : en 2016, le poids de la fréquentation hôtelière française dans la fréquentation totale gagne 1 point dans chacun des 5 départements.

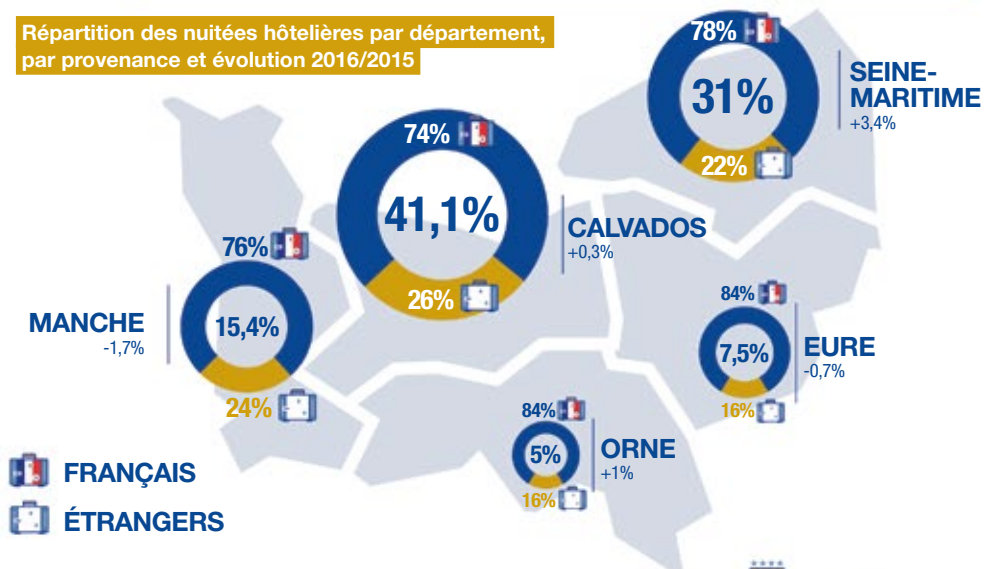
La Côte Fleurie

est la zone qui capte le plus de nuitées hôtelières (19%, +1 point par rapport à 2015).

Les hôtels de la Côte d'Albâtre, de la Vallée de la Seine et de Caen-Côte de Nacre sont également très fréquentés.

De nombreux secteurs ont souffert d'une baisse de fréquentation hôtelière en 2016 (jusqu'à -15,5% sur le littoral de la Manche). Outre la Seine-Maritime et l'Orne, les zones qui enregistrent de belles performances sont celles de la Côte Fleurie (+2,7%), la Baie du Mont-Saint-Michel (+4,2%) et le Centre et le Sud de l'Eure (+4,6%).

Répartition des nuitées hôtelières par département, par provenance et évolution 2016/2015



Répartition des nuitées par zone infra-départementale et évolution 2016/2015



SAISONNALITÉ

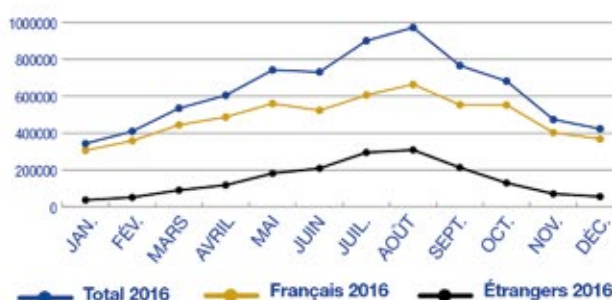


1/2 des nuitées

hôtelières françaises est réalisée sur la période mai-septembre, et 20% sur les mois de juillet et août.

Pour la fréquentation étrangère, ces proportions s'accroissent : 70% des nuitées hôtelières étrangères sont enregistrées entre mai et septembre, et 35% en juillet-août.

Nuitées hôtelières mensuelles en 2016



POUR EN SAVOIR PLUS SUR LA FRÉQUENTATION DANS LES HÔTELS NORMANDS :

<http://ctn.pro-normandie-tourisme.com>

> Normandie Ecoute Clientèles

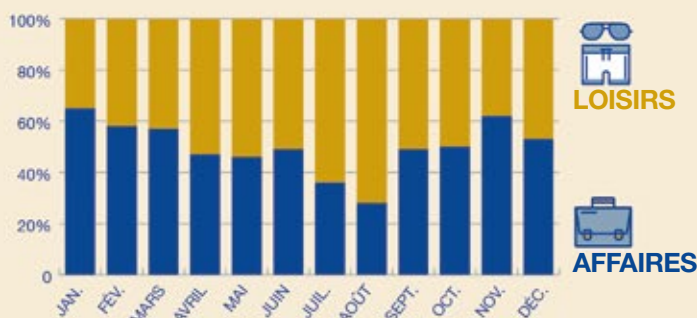
> Les chiffres clés

Le tourisme d'affaires

En 2016, les nuitées estimées du tourisme d'affaires dans l'hôtellerie normande représentent 47% de la fréquentation totale.

Les nuitées d'affaires contribuent à l'étalement de l'activité hôtelière sur l'année : aux premier et dernier trimestres de l'année, elles représentent entre 50% et 65% des nuitées totales.

Poids des nuitées affaires mensuelles en 2016



LOISIRS



AFFAIRES

La fréquentation dans l'hôtellerie de plein air

Source : INSEE-DGE, Enquête de Fréquentation en Hôtellerie de plein air, de mai à septembre, 2016

ÉTAT DES LIEUX



3 108 214 nuitées
-7,6% par rapport à 2015

873 420 arrivées

-6,1% par rapport à 2015

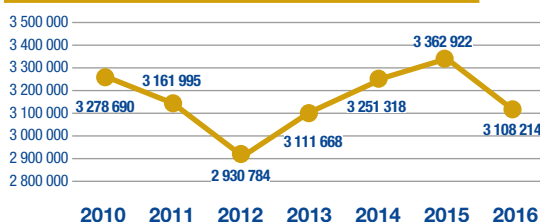
31,3% : taux d'occupation

-3 point par rapport à 2015

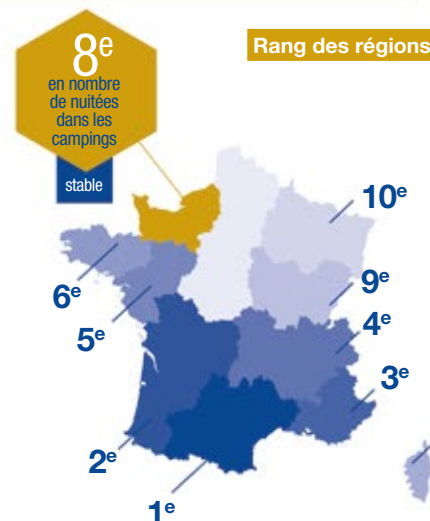
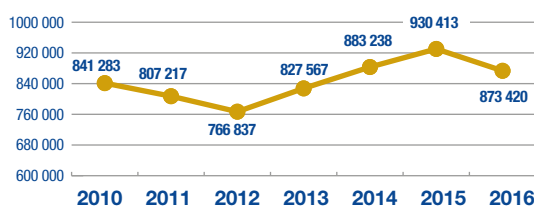
3,6 nuits : durée moyenne de séjour
identique à 2015

En France : -0,4% d'arrivées
et -0,6% de nuitées

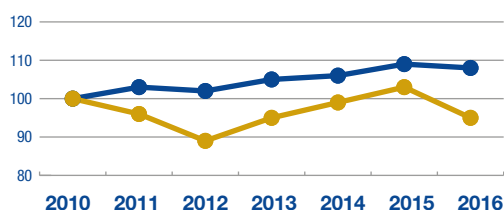
Évolution 2010-2016 des nuitées en campings



Évolution 2010-2016 des arrivées en campings



Évolution 2010-2016 des nuitées des campings en France et en Normandie (Base 100 en 2010)



PROVENANCE DES CLIENTÈLES



1 888 882 nuitées françaises
-4,5% par rapport à 2015

1 219 332 nuitées internationales
-11,9% par rapport à 2015

505 609 arrivées françaises

-1,5% par rapport à 2015

367 811 arrivées internationales

-11,8% par rapport à 2015

En France : -0,8% de nuitées
françaises et -0,3% de nuitées
internationales

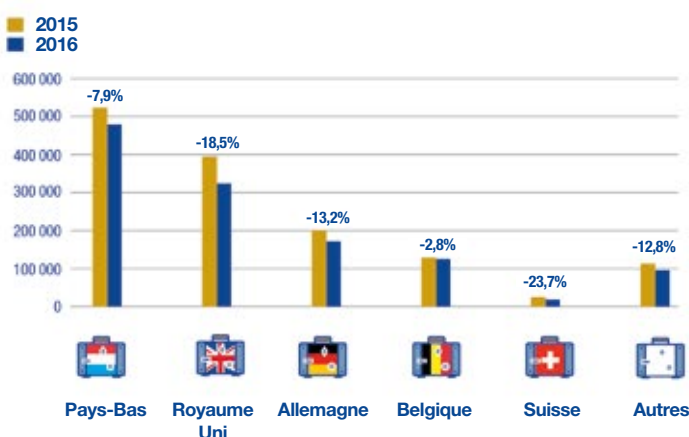
L'hôtellerie de plein air normande a particulièrement souffert pendant la saison touristique 2016. Les arrivées et les nuitées françaises et internationales sont en baisse significative par rapport à 2015.

Répartition des nuitées par provenance



Les mauvais résultats sont plus accentués en Normandie (-8% de nuitées et -6% d'arrivées) qu'à l'échelle nationale (-0,4% d'arrivées et -0,6% de nuitées).

Nuitées des principales clientèles étrangères et évolution 2016/2015



Les Néerlandais, habitués de ce mode d'hébergement, ont effectué moins de 500 000 nuitées dans les campings normands, ce qui n'était pas arrivé depuis 2012. Les Britanniques ont été également bien moins présents qu'en 2015 : -19% de nuitées et -15% d'arrivées.

RÉPARTITION DES NUITÉES



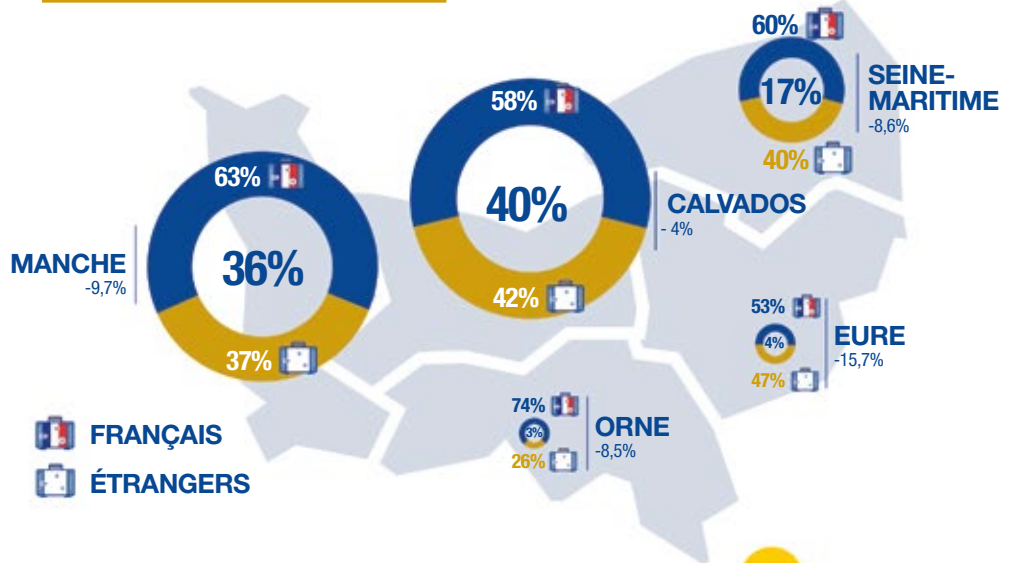
3/4 des nuitées en camping

sont effectuées dans les départements du Calvados et de la Manche

Une fréquentation qui reste majoritairement française.

Les résultats sont en baisse dans tous les départements.

Répartition des nuitées par département, par provenance et évolution 2016/2015



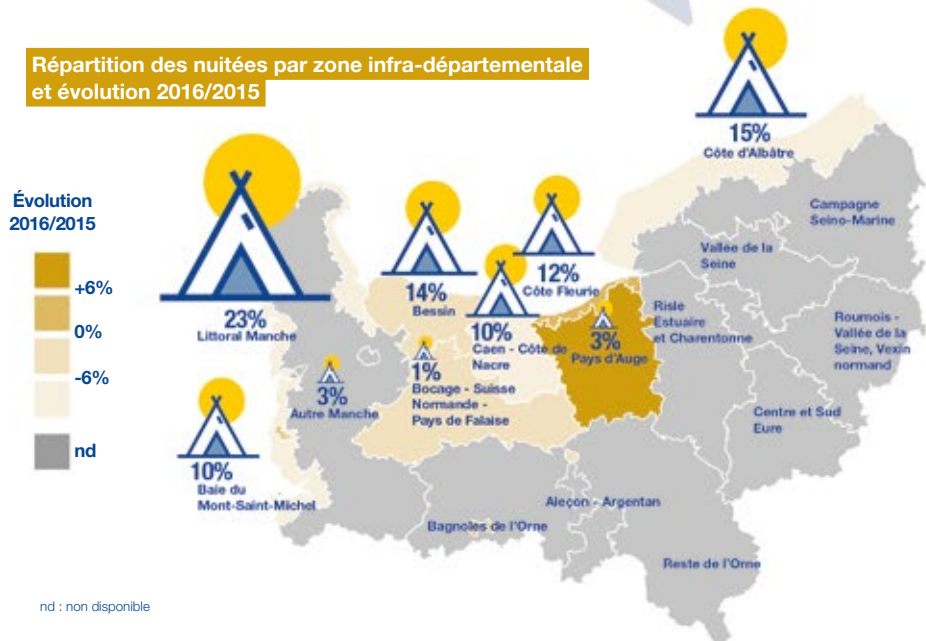
Le littoral Manche

se place comme la destination préférée des touristes en matière de fréquentation dans les campings. 23% des nuitées totales y sont enregistrées. En revanche, la fréquentation y est en baisse : -9,5% de nuitées.

Les campings de la Côte d'Albâtre et du Bessin sont eux aussi très plébiscités.

Les secteurs du Pays d'Auge (+42%) et de la Côte Fleurie (+3%) sont les seuls à observer une hausse de fréquentation par rapport à 2015.

Répartition des nuitées par zone infra-départementale et évolution 2016/2015



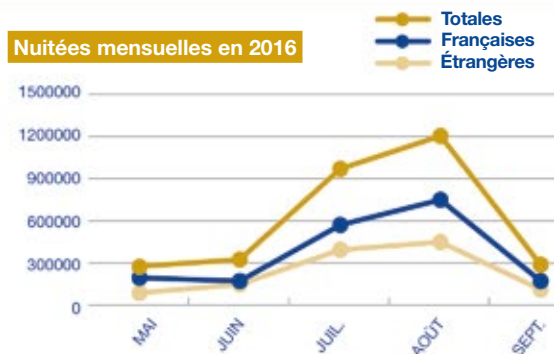
SAISONNALITÉ



70% des nuitées

sont effectuées sur la très haute saison d'été (juillet et août)

Nuitées mensuelles en 2016

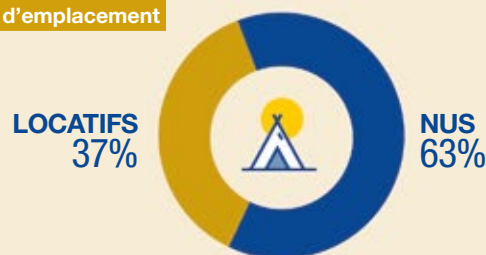


POUR EN SAVOIR PLUS SUR LA FRÉQUENTATION DANS LES CAMPINGS NORMANDS : <http://ctn.pro-normandie-tourisme.com>
> Normandie Ecoute Clientèles
> Les chiffres clés

Le type d'emplacement

Près de deux tiers des nuitées réalisées dans les campings s'effectuent sur des emplacements nus. L'écart tend toutefois à se resserrer : en proportion, **les emplacements nus perdent 3 points en 2016 au profit des locatifs.**

Répartition des nuitées selon le type d'emplacement



© E.BENARD

La fréquentation dans les gîtes

Source : Gîtes de France®, centrales départementales de réservation ; 2016

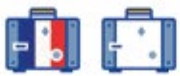


1 076 839 nuitées
-1% par rapport à 2015

176 841 arrivées
+2,7% par rapport à 2015

44,9% : taux d'occupation
-1,3 point par rapport à 2015

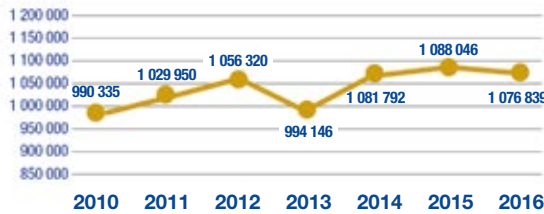
6,1 nuits : durée moyenne
de séjour -0,2 point
par rapport à 2015



791 552
nuitées françaises
-3,3%
par rapport à 2015

285 287
nuitées étrangères
+5,9%
par rapport à 2015

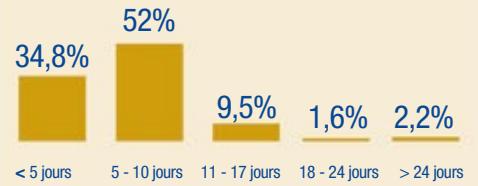
Evolution 2010-2016 des nuitées en gîtes



39 272 contrats

vendus en 2016, +2% par rapport à 2015.

Répartition des contrats selon la durée de séjour



Répartition des nuitées par provenance



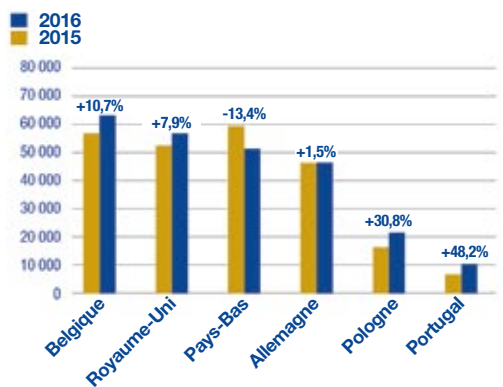
143 003 arrivées françaises +1,8% par rapport à 2015

33 838 arrivées étrangères +6,7% par rapport à 2015

Une clientèle étrangère plus présente qu'en 2015, avec près de 16 000 nuitées en plus.

Les Néerlandais, usuellement en tête de classement, sont nettement moins nombreux cette saison et laissent ainsi leur place aux Belges et aux Britanniques en 2016.

Nuitées des principales clientèles étrangères et évolution 2016-2015



La fréquentation dans les hébergements collectifs

Sources : INSEE-DGE, Enquête de Fréquentation dans les Autres Hébergements Collectifs Touristiques, 2016



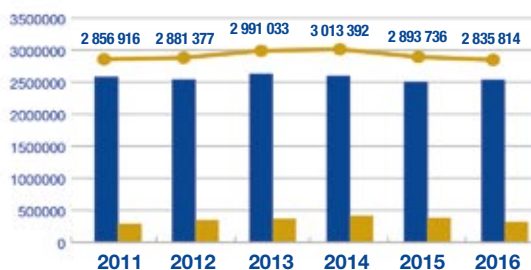
2 835 814 nuitées
-2% par rapport à 2015

928 876 arrivées
-5% par rapport à 2015

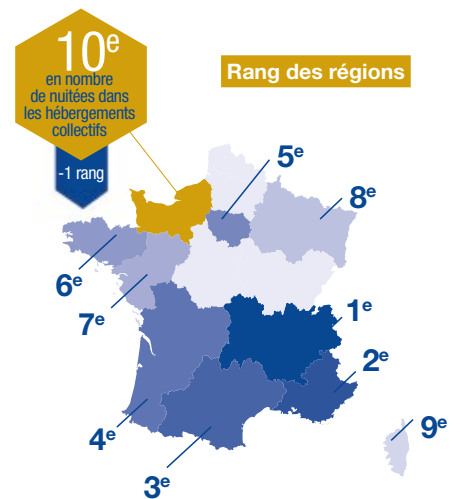
3 nuits : durée moyenne
de séjour stable par rapport à 2015

En France : -2,8% de nuitées dans les hébergements collectifs par rapport à 2015

Évolution 2011-2016 des nuitées en hébergements collectifs



Répartition des nuitées par provenance



POUR EN SAVOIR PLUS SUR LA FRÉQUENTATION DANS LES GÎTES ET LES HÉBERGEMENTS COLLECTIFS

<http://ctn.pro-normandie-tourisme.com>
> Normandie Ecoute Clientèles
> Les chiffres clés

04 LES VOYAGES DES FRANÇAIS EN NORMANDIE



POUR CONNAÎTRE L'INTÉGRALITÉ DE L'ÉTUDE :

<http://ctn.pro-normandie-tourisme.com>

> Normandie Ecoute Clientèles

> Les chiffres clés > Le Suivi de la Demande Touristique

Source : KANTAR-TNS – Suivi de la Demande Touristique – 2016

L'ÉTUDE SUR LES VOYAGES DES FRANÇAIS EN NORMANDIE EST COMMANDÉE PAR LE CRT NORMANDIE AUPRÈS DE L'INSTITUT D'ÉTUDES KANTAR TNS. ELLE A POUR OBJECTIF DE RECENSER ET DÉCRIRE L'ENSEMBLE DES VOYAGES COMPORTANT AU MOINS UNE NUIT, PASSÉS EN NORMANDIE PAR LES FRANÇAIS. CE SUIVI DE LA DEMANDE TOURISTIQUE DES FRANÇAIS EST RÉALISÉ PAR VOIE POSTALE, CHAQUE MOIS, AUPRÈS DE 20 000 INDIVIDUS REPRÉSENTATIFS DE LA POPULATION DES RÉSIDENTS EN FRANCE ÂGÉS DE 15 ANS ET PLUS. UN QUESTIONNAIRE PERMET AUX PANÉLISTES D'INDIQUER S'ILS ONT EFFECTUÉ OU NON UN VOYAGE AU COURS DU MOIS, ET DE LE DÉCRIRE. LE CHAMP DE L'ÉTUDE COUVRE L'ENSEMBLE DES VOYAGES DES FRANÇAIS PASSÉS DANS DES MODES D'HÉBERGEMENT MARCHAND ET NON-MARCHAND. LES RÉSULTATS PRÉSENTENT LE BILAN DE L'ACTIVITÉ TOURISTIQUE DES FRANÇAIS EN NORMANDIE EN 2016.



© Vudoiseau

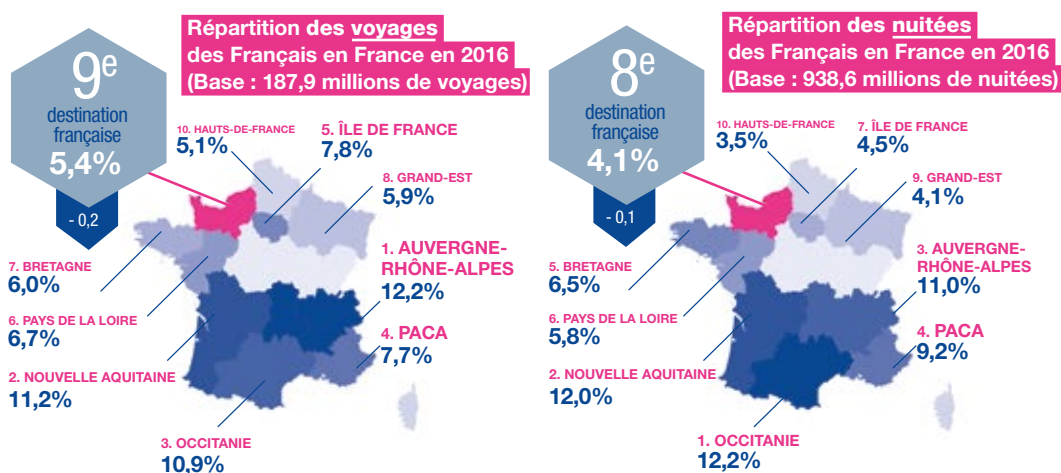


En Normandie :

11,6 millions de voyages
et
48,5 millions de nuitées
réalisés par les Français

Des résultats en baisse par rapport à 2015 : **-4,9% pour les voyages** et **-4,0% pour les nuitées**.

France : -1,9% de voyages et -2,4% de nuitées.



Une large majorité de courts séjours en Normandie

Les Français en séjours en Normandie passent très majoritairement moins de 4 nuits sur place.

Cette proportion des courts séjours est très supérieure à la moyenne nationale. La durée moyenne de séjours des Français en Normandie s'élève à 4,2 nuits contre 5 nuits en moyenne nationale.



COURTS VOYAGES
(< 4 nuits)



LONGS VOYAGES
(4 nuits et +)

Répartition des voyages des Français en Normandie selon leur durée (base : 11,6 millions de voyages)

65,2%

34,8%

Répartition des voyages des Français en France selon leur durée (Base : 187,9 millions de voyages)

57,2%

42,8%

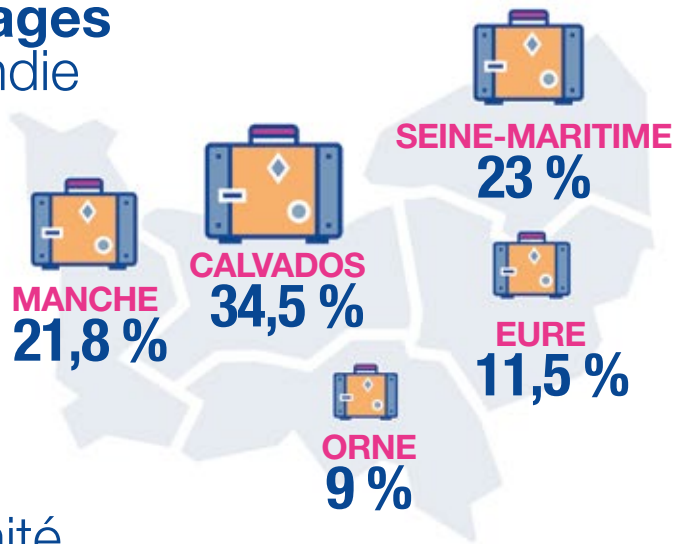


© Nalika Schwarz FotoIta.com

Plus d'un tiers des voyages des Français en Normandie ont lieu dans le Calvados

Répartition des voyages personnels des Français par département normand (Base : 10,9 millions de voyages personnels)

Les voyages personnels représentent 94% de l'ensemble des voyages.



La Normandie : une destination de proximité

L'Île-de-France est, pour la Normandie comme pour l'ensemble du territoire national, le premier bassin émetteur. La part des voyageurs franciliens est toutefois particulièrement élevée dans notre région et bien supérieure à la moyenne française : **35,8% contre 20,3%**.

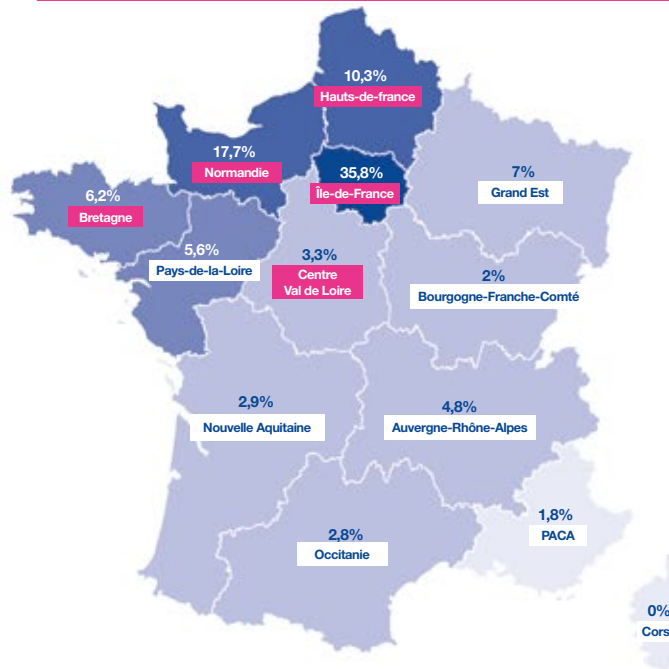
Cette proportion a tendance à s'affaiblir depuis 2014 : -2,7 points.

25% des voyageurs qui séjournent en Normandie ont pour lieu de résidence l'une des 4 régions limitrophes : Bretagne, Pays de la Loire, Centre Val de Loire et Hauts de France.

Près de **18% des voyageurs** viennent de la Normandie même. Cette part est en hausse constante depuis 2010 : +2,9 points entre 2010 et 2016.

La Normandie est ainsi fréquentée à **près de 80% par une clientèle française de proximité**.

Répartition des voyageurs en Normandie par région de résidence



% part des voyageurs en Normandie

+ de 20%
de 10% à 20%
de 5% à 10%
de 2% à 5%
moins de 2%

Représentation de la région de résidence d'après la comparaison entre la part des voyageurs en Normandie et le poids démographique de la Région

Région > sur représentation
Région > sous représentation

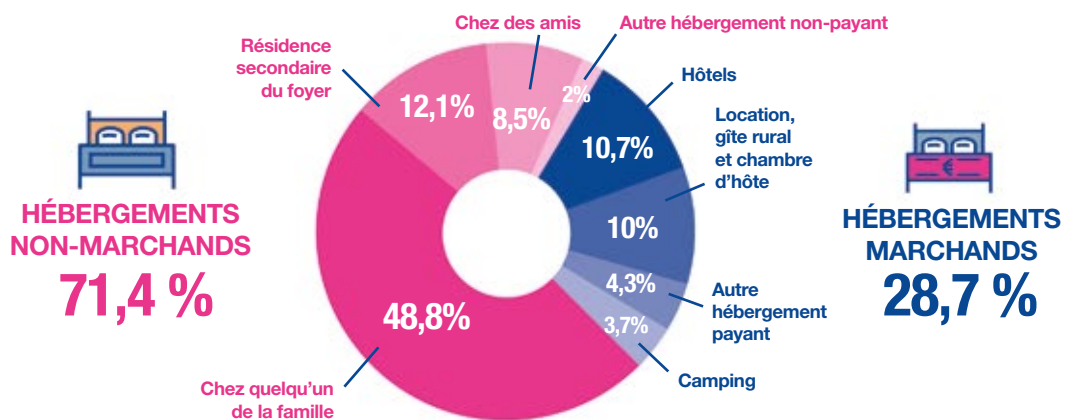
Exemple : les Franciliens représentent 35,8% des voyageurs en Normandie alors qu'ils constituent 18,5% de la population française (15 ans et plus). Ils sont donc « sur-représentés » parmi les voyageurs en Normandie.

Les Français en Normandie : près d'un voyage personnel sur 2 est passé chez de la famille

Base : 10,9 millions de voyages personnels

En Normandie, l'hébergement non-marchand capte 71,4% des voyages et 72,5% des nuitées passées par les Français. En hébergement non-marchand, **le séjour chez de la famille capte 48,8% des voyages personnels, soit près d'un voyage sur 2**. Cette part est en hausse de 4,3 points par rapport à 2015.

Répartition des voyages personnels par type d'hébergement



Les voyages personnels représentent 94% de l'ensemble des voyages.

05 LES CLIENTÈLES



POUR EN SAVOIR PLUS SUR
LES CLIENTÈLES EN NORMANDIE :
<http://ctn.pro-normandie-tourisme.com>
> Normandie Ecoute Clientèles > Les chiffres clés

Sources : INSEE - DGE, Enquêtes de fréquentation dans l'hôtellerie, l'hôtellerie de plein air et les hébergements collectifs ; Gîtes de France, centrales départementales de réservation - 2016

Provenance des clientèles

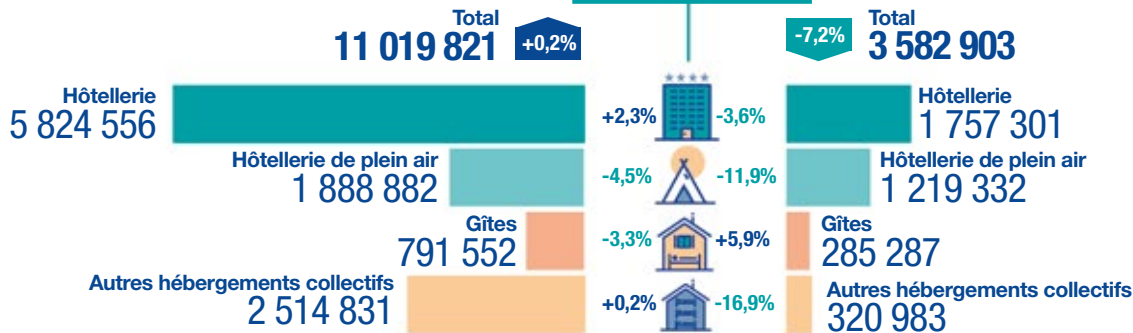


NUITÉES FRANÇAISES

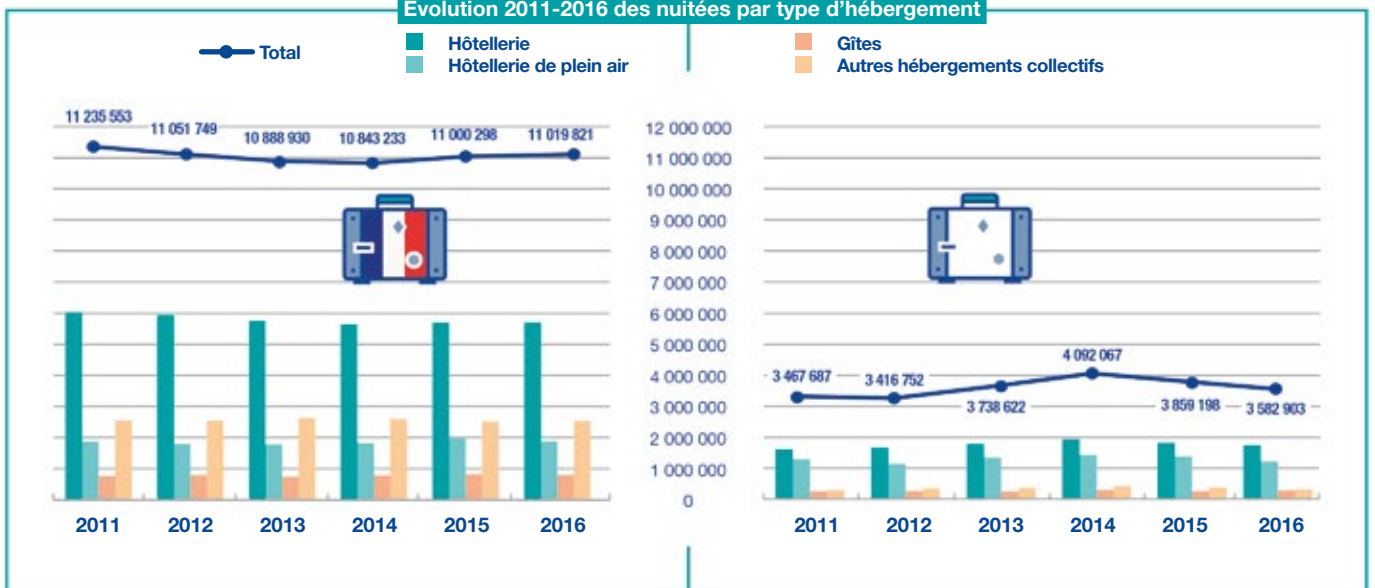


NUITÉES INTERNATIONALES

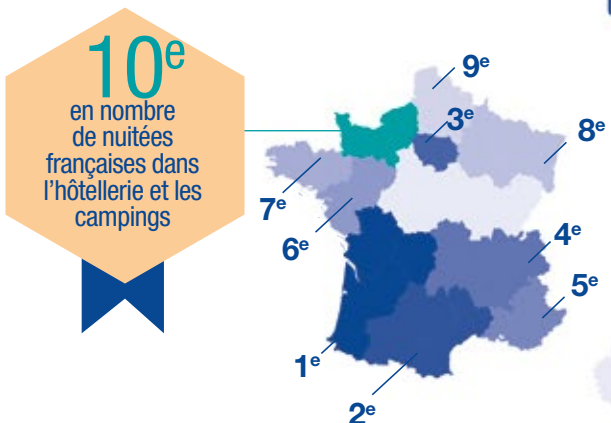
Nombre de nuitées
par type d'hébergement en 2016
et évolution 2016/2015



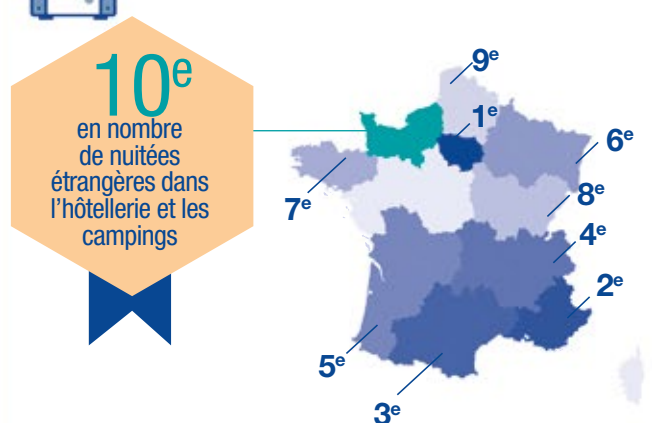
Evolution 2011-2016 des nuitées par type d'hébergement



Rang des régions



Rang des régions



Les clientèles internationales

Sources : Ministère des Affaires étrangères ; INSEE-DGE, Enquêtes de fréquentation dans l'hôtellerie et l'hôtellerie de plein air ; Gîtes de France, centrales départementales de réservation

Les 10 premières clientèles internationales en Normandie

RANG	EN 2015
1	Britanniques
2	Néerlandais
3	Belges
4	Allemands
5	Américains
6	Italiens
7	Espagnols
8	Suisses
9	Japonais
10	Russes

RANG EN 2016 ET ÉVOLUTION 2016/2015 CLASSEMENT EN NOMBRE DE NUITÉES DANS LES HéBERGEMENTS MARCHANDS



Japonais ↓ -6 / Russes ↓ -4

Les Britanniques : 1^{ère} clientèle internationale

ROYAUME-UNI

64,87 millions d'habitants (au 01/01/2016)

Taux de croissance en 2015 : **+2,3%**

PIB par habitant en 2015 : **39 702 €**

Nuitées britanniques

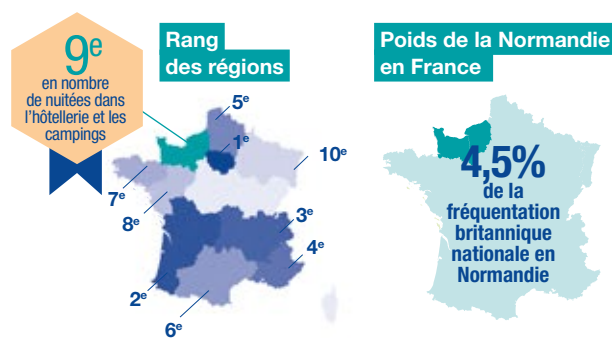
458 453 (-7,7%)	Hôtellerie
321 718 (-18,5%)	Hôtellerie de plein air
56 948 (+7,9%)	Gîtes
837 119 (-11,3%)	Total

837 119 nuitées en 2016
-11,3% par rapport à 2015

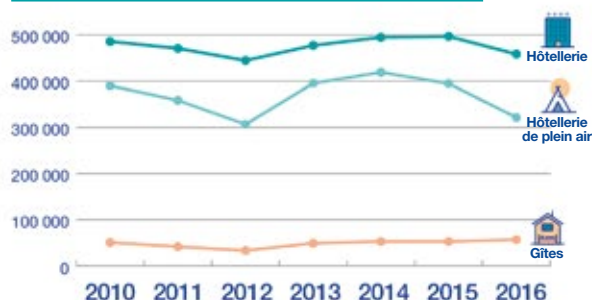
La fréquentation britannique dans les hôtels et les campings baisse considérablement en 2016. L'ensemble des nuitées britanniques passe sous le seuil des 850 000 nuitées pour la première fois depuis 2012.

En 2016, les Britanniques réalisent 23% des nuitées étrangères totales en Normandie (-4 points par rapport à 2015). Destinations favorites des Britanniques en séjours hôteliers en Normandie (en répartition des nuitées hôtelières) :

- Vallée de la Seine : 18,0% (stable)
- Caen-Côte de Nacre : 17,3% (-0,2 point)
- Plages du Débarquement : 13,5% (-0,6 point)
- Côte Fleurie : 13,1% (-0,2 point)



Evolution 2010-2016 des nuitées britanniques



Les Néerlandais : 2^e clientèle internationale

PAYS-BAS

16,9 millions d'habitants (au 01/01/2016)

Taux de croissance en 2015 : **+2%**

PIB par habitant en 2015 : **38 872 €**

Nuitées néerlandaises

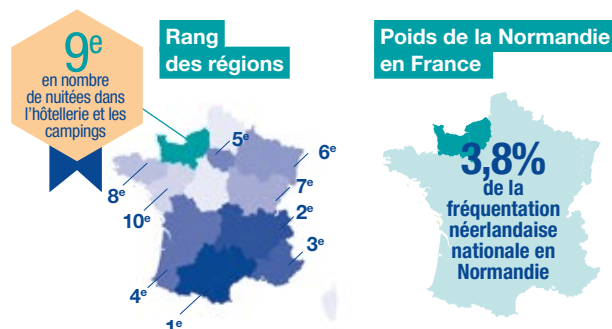
119 920 (+25,3%)	Hôtellerie
481 330 (-7,9%)	Hôtellerie de plein air
51 619 (-13,4%)	Gîtes
652 869 (-3,7%)	Total

652 869 nuitées en 2016
-3,7% par rapport à 2015

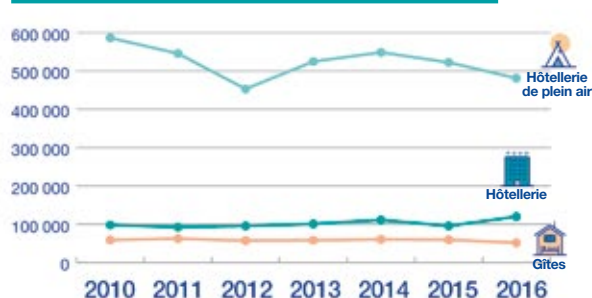
Alors que la fréquentation néerlandaise bat des records dans les hôtels normands en 2016 (+25% par rapport à 2015), elle baisse sensiblement dans les gîtes et surtout dans les campings, hébergement favori des Néerlandais qui représente 7 nuitées néerlandaises sur 10.

En 2016, les Néerlandais réalisent 20% des nuitées étrangères totales en Normandie (stable depuis 2012). Destinations favorites des Néerlandais en séjours hôteliers en Normandie (en répartition des nuitées hôtelières) :

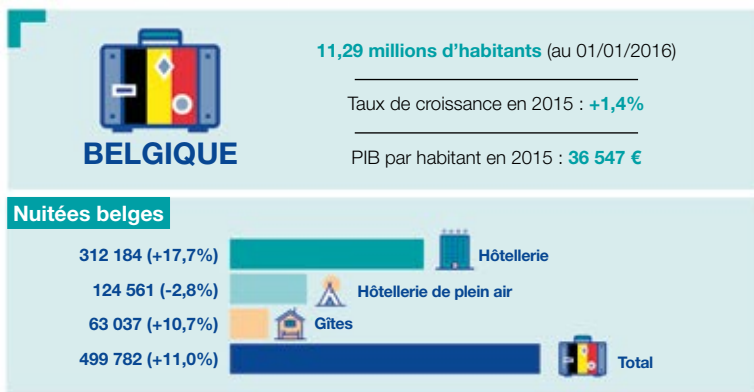
- Caen - Côte de Nacre : 15,9% (+0,2 point)
- Vallée de la Seine : 14,6% (-1,7 point)
- Côte d'Albâtre : 12,8% (-3 points)
- Côte Fleurie : 12,3% (-1,1 point)
- Plages du Débarquement : 12,2% (+0,6 point)
- Baie du Mont-Saint-Michel : 12,0% (+5,8 points)



Evolution 2010-2016 des nuitées néerlandaises



Les Belges : 3^e clientèle internationale

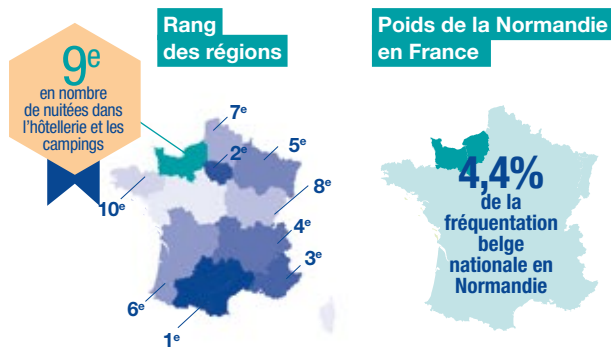


499 782 nuitées en 2016
+11% par rapport à 2015

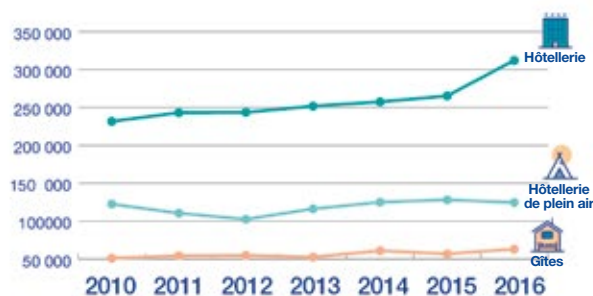
L'année 2016 signe le franchissement d'un record de la fréquentation belge dans les hôtels normands : c'est la première fois que plus de 300 000 nuitées belges y sont enregistrées. La fréquentation belge dans les gîtes est également très bonne, sans précédent.

En 2016, les Belges réalisent 15,3% des nuitées étrangères totales en Normandie (+2,3 points par rapport à 2015). Destinations favorites des Belges en séjours hôteliers en Normandie (en répartition des nuitées hôtelières) :

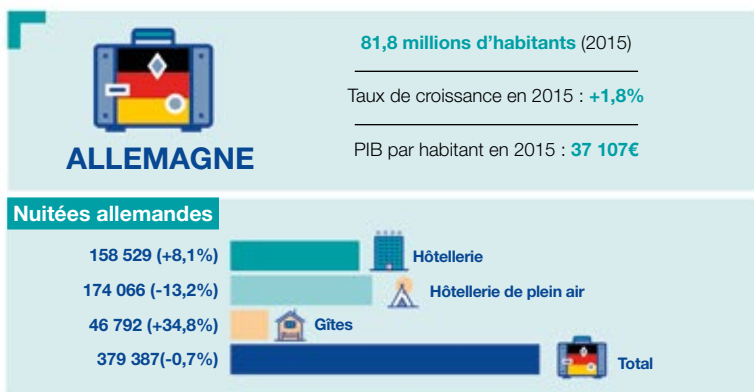
- Côte Fleurie : 24,8% (+0,7 point)
- Côte d'Albâtre : 16,9% (-1,4 point)
- Plages du Débarquement : 11,6% (+0,4 point)
- Baie du Mont-Saint-Michel : 10,8% (+2,0 points)



Evolution 2010-2016 des nuitées belges



Les Allemands : 4^e clientèle internationale



379 387 nuitées en 2016
-0,7% par rapport à 2015

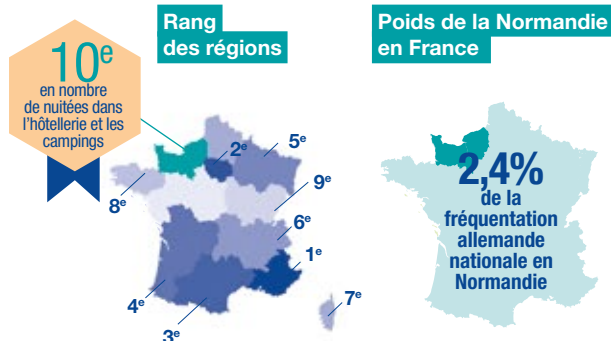
La fréquentation allemande dans les hôtels est en forte hausse en 2016 : après un épisode récessif de 4 ans (2008-2011), elle est en hausse constante depuis 2012.

La fréquentation allemande baisse dans les campings (-13%) après avoir atteint un record historique, franchissant le seuil des 200 000 nuitées en 2015. Le niveau de fréquentation 2016 revient à la normale.

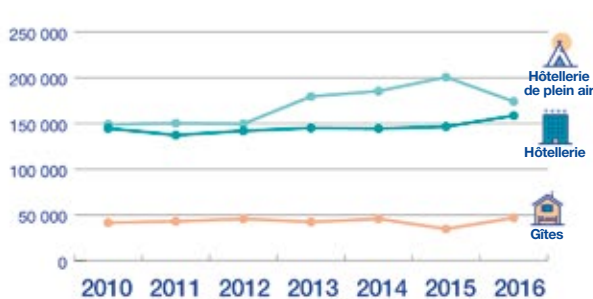
Dans les gîtes, un nouveau record de fréquentation est atteint : les nuitées allemandes y sont en hausse de 35%.

En 2016, les Allemands réalisent 11,6% des nuitées étrangères totales en Normandie (+0,6 point par rapport à 2015). Destinations favorites des Allemands en séjours hôteliers en Normandie (en répartition des nuitées hôtelières) :

- Vallée de la Seine : 22,1% (+0,7 point)
- Côte d'Albâtre : 16,3% (-1,9 point)
- Côte Fleurie : 15,7% (-0,1 point)
- Caen - Côte de Nacre : 13,3% (+0,9 point)



Evolution 2010-2016 des nuitées allemandes



Les Américains : 5^e clientèle internationale



ÉTATS UNIS

308,8 millions d'habitants (2010)

Taux de croissance en 2015 : +1,9%

PIB par habitant en 2015 : 51 638 USD

218 038 nuitées en 2016
-11,5% par rapport à 2015

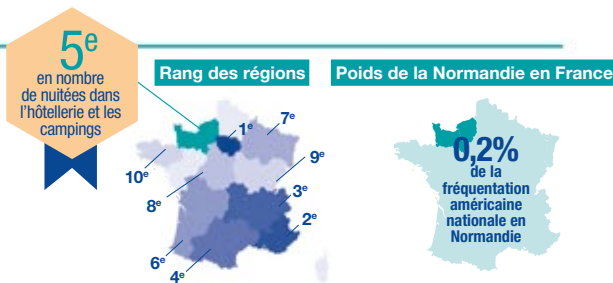
La fréquentation américaine est en baisse en 2016 : -11,5% au total, exclusivement dû à l'importante baisse de fréquentation dans les hôtels de la région.

Cette baisse est à nuancer : la fréquentation 2016 retrouve un niveau stable, semblable à celui de l'année 2013,

veille de commémorations du D-Day qui ont fait décoller la fréquentation américaine en 2014.

En 2016, les Américains réalisent 6,7% des nuitées étrangères totales en Normandie (-0,8 point par rapport à 2015). Destinations favorites des Américains en séjours hôteliers en Normandie (en répartition des nuitées hôtelières) :

- Plages du Débarquement : 34,6% (+0,3 point)
- Caen – Côte de Nacre : 14,3% (-0,9 point)
- Côte Fleurie : 13,4% (-0,9 point)



Les Italiens : 6^e clientèle internationale



ITALIE

60,65 millions d'habitants (au 01/01/2016)

Taux de croissance en 2015 : +0,9%

PIB par habitant en 2013 : 26 400 €

110 961 nuitées en 2016
-22,4% par rapport à 2015

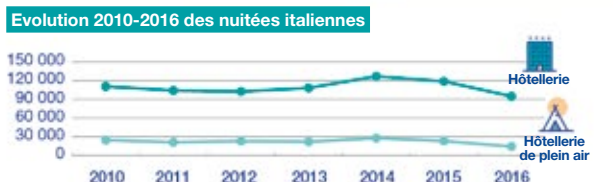
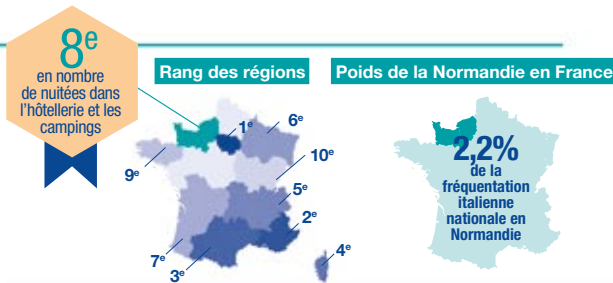
Les hôtels et les campings normands ont été bien moins fréquentés par les Italiens en 2016 : -22% par rapport à 2015, ce sont près de 32 000 nuitées en moins entre les 2 années.

En Normandie, la fréquentation italienne n'a jamais été aussi basse qu'en 2016.

En 2016, les Italiens réalisent 3,4% des nuitées étrangères totales en Normandie (-1 point par rapport à 2015).

Destinations favorites des Italiens en séjours hôteliers en Normandie (en répartition des nuitées hôtelières) :

- Vallée de la Seine : 25,2% (+1,7 point)
- Caen – Côte de Nacre : 18,0% (-0,8 point)
- Côte d'Albâtre : 13,6% (+2,3 points)



Les Espagnols : 7^e clientèle internationale



ESPAGNE

46,4 millions d'habitants (2015)

Taux de croissance en 2016 : +3,2%

PIB par habitant en 2016 : 24 000 €

79 286 nuitées en 2016
-5,5% par rapport à 2015

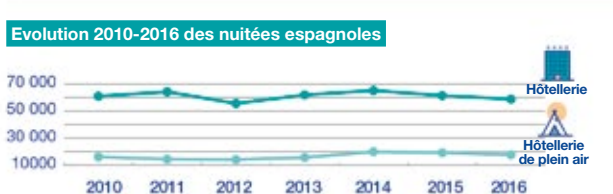
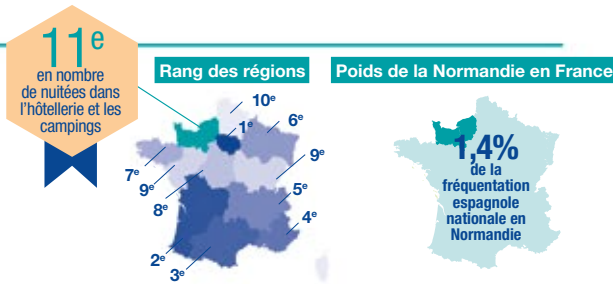
Les nuitées espagnoles dans les hôtels et les campings normands sont en baisse en 2016.

La fréquentation oscille régulièrement entre 75 000 et 85 000 nuitées ; les résultats de 2016 restent dans cette norme.

En 2016, les Espagnols réalisent 2,4% des nuitées étrangères totales en Normandie (-0,2 point par rapport à 2015).

Destinations favorites des Espagnols en séjours hôteliers en Normandie (en répartition des nuitées hôtelières) :

- Caen – Côte de Nacre : 26,7% (+2,2 points)
- Vallée de la Seine : 22,2% (-0,1 point)



Les Scandinaves : 8^e clientèle internationale

	Habitants	Taux de croissance	PIB par habitant
DANEMARK	5,6 millions (2014)	1,6%(2015)	45 514 € (2014)
SUÈDE	9,7 millions (2015)	4,1%(2015)	44 421 € (2015)
NORVÈGE	5,3 millions (01/01/2016)	1,2%(2016)	70 733 € (2016)
FINLANDE	5,5 millions (2014)	0,3%(2015)	36 034 € (2014)

71 059 nuitées en 2016
+4,0% par rapport à 2015

1 nuitée scandinave sur 2 est réalisée par la clientèle danoise. Les Suédois en réalisent presque 1 tiers. Les Finnois et les Norvégiens représentent ensemble 21% des nuitées scandinaves totales enregistrées en Normandie.

C'est la seule clientèle internationale qui n'a pas délaissé les campings normands (+12% en 2016 par rapport à 2015). L'hôtellerie de plein

air est d'ailleurs le mode d'hébergement favori des Danois qui y réalisent 50% de leurs nuitées.

En 2016, les Scandinaves réalisent 2,2% des nuitées étrangères totales en Normandie (+0,1 point par rapport à 2015). Destinations favorites des Scandinaves en séjours hôteliers en Normandie (en répartition des nuitées hôtelières) :

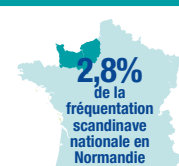
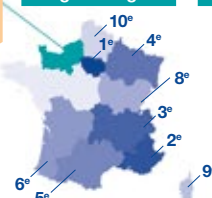
- Caen – Côte de Nacre : 21,3%
- Vallée de la Seine : 19,0%
- Plages du Débarquement : 17,3%
- Bessin : 16,4%
- Côte Fleurie : 13,1%

7^e

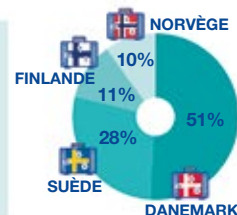
en nombre de nuitées dans l'hôtellerie et les campings

Rang des régions

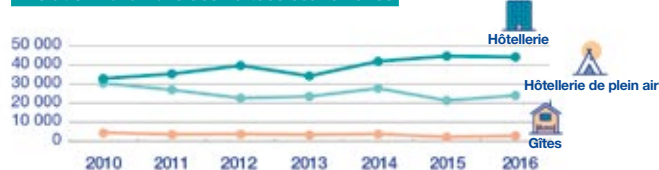
Poids de la Normandie en France



Nuitées scandinaves



Evolution 2010-2016 des nuitées scandinaves



Les Suisses : 9^e clientèle internationale



SUISSE

8,3 millions d'habitants

Taux de croissance en 2015 : +1%

PIB par habitant en 2015 : 80 999€

68 954 nuitées en 2016
+2,1% par rapport à 2015

Les nuitées suisses dans les hôtels et les gîtes sont en hausse en 2016, créant ainsi une dynamique positive pour l'ensemble de la fréquentation suisse (+2%) malgré une baisse importante des nuitées dans les campings.

En 2016, les Suisses réalisent 2,1% des nuitées étrangères totales en Normandie (stable par rapport à 2015 et +0,5 point depuis 2012).

Destinations favorites des Suisses en séjours hôteliers en Normandie (en répartition des nuitées hôtelières) :

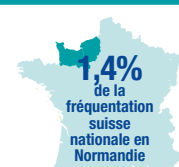
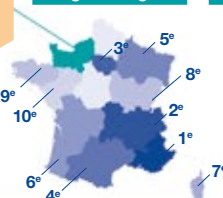
- Côte Fleurie : 22,6% (-1,6 point)
- Caen – Côte de Nacre : 15,2% (+3,3 points)
- Plages du Débarquement : 11,5% (-1,9 point)
- Vallée de la Seine : 11,0% (-0,6 point)
- Baie du Mont-Saint-Michel : 10,5% (+2,8 points)
- Côte d'Albâtre : 10,4% (-2,6 points)

11^e

en nombre de nuitées dans l'hôtellerie et les campings

Rang des régions

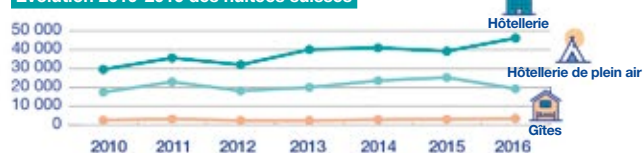
Poids de la Normandie en France



Nuitées suisses



Evolution 2010-2016 des nuitées suisses



Les Irlandais : 10^e clientèle internationale



IRLANDE

4,64 millions d'habitants (2015)

Taux de croissance en 2015 : +7,8%

PIB par habitant en 2016 : 61 736 €

23 442 nuitées en 2016
+8,8% par rapport à 2015

L'effondrement de la fréquentation des marchés lointains comme le Japon ou la Russie contraste avec la hausse des marchés européens de petite taille comme la Suisse ou l'Irlande. Dans le cas de l'Irlande, la hausse est relativement importante : +9% de nuitées dans l'ensemble des hébergements marchands.

Depuis 2013, la fréquentation irlandaise est en constante hausse et son niveau est globalement supérieur à la moyenne enregistrée entre 2006 et 2010 (environ 14 000 nuitées/an).

En 2016, les Irlandais réalisent 0,7% des nuitées étrangères totales en Normandie (stable). Destinations favorites des Irlandais en séjours hôteliers en Normandie (en répartition des nuitées hôtelières) :

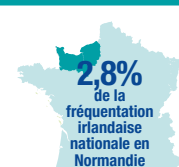
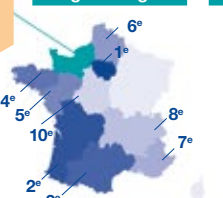
- Plages du Débarquement : 17,6%
- Cherbourg – Saint-Lô – Coutances : 16,9%
- Caen – Côte de Nacre : 16,5%
- Côte Fleurie : 14,7%

9^e

en nombre de nuitées dans l'hôtellerie et les campings

Rang des régions

Poids de la Normandie en France



Nuitées irlandaises



Evolution 2010-2016 des nuitées irlandaises



06

LA FRÉQUENTATION DANS LES SITES ET LIEUX DE VISITE

Source : Enquête de fréquentation des sites et lieux de visite de Normandie réalisée par le CRT et les partenaires touristiques départementaux.



© Fondation Claude Monet, Giverny

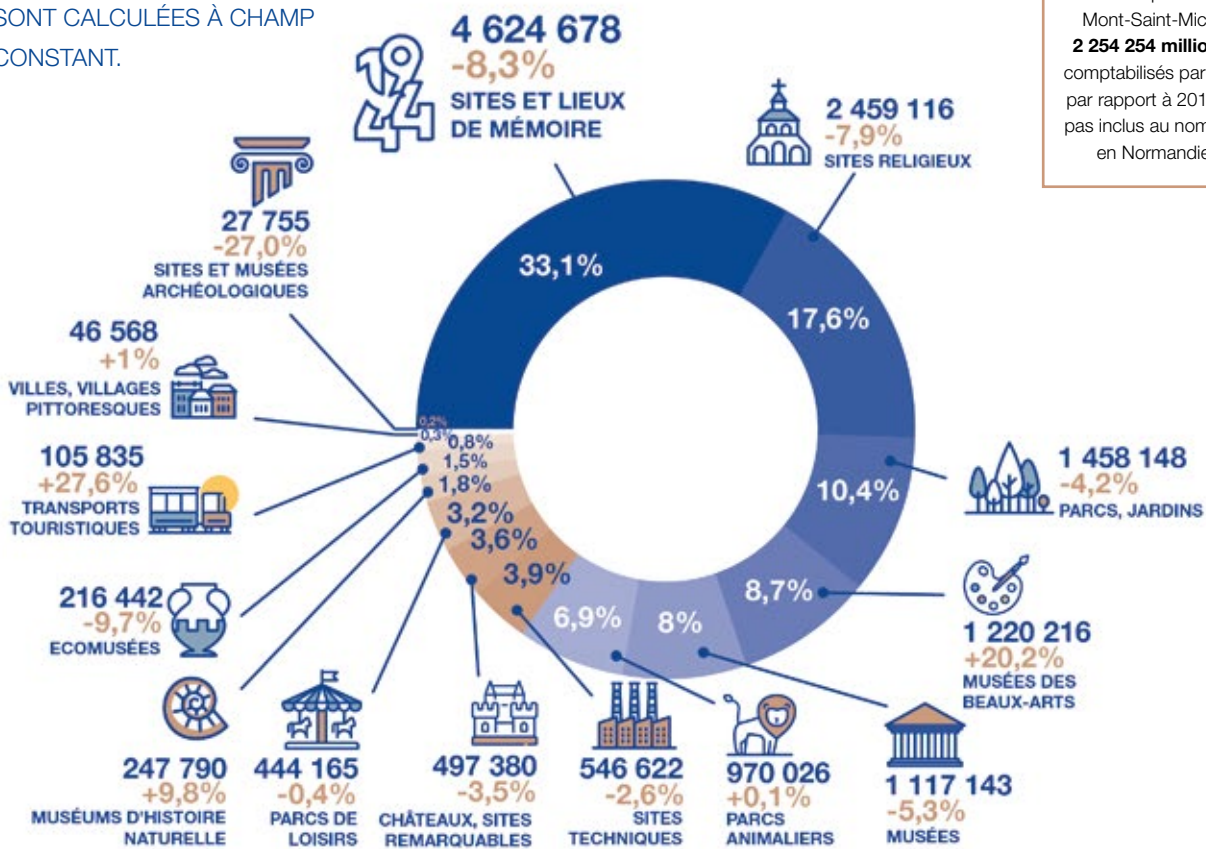
LE NOMBRE DE VISITES EN 2016 EST ISSU DES DONNÉES DISPONIBLES ET OFFICIELLES TRANSMISES PAR LES SITES RÉPONDANTS À L'ENQUÊTE, ET DISPOSANT D'UN SYSTÈME DE COMPTAGE (ÉLECTRONIQUE, AUTOMATIQUE OU ESTIMATIF). LES ÉVOLUTIONS 2016/2015 SONT CALCULÉES À CHAMP CONSTANT.



13 981 884
millions de visites dans les sites et lieux de visite de Normandie répondants, payants et gratuits.

-4,1%

par rapport à 2015, à champ constant.

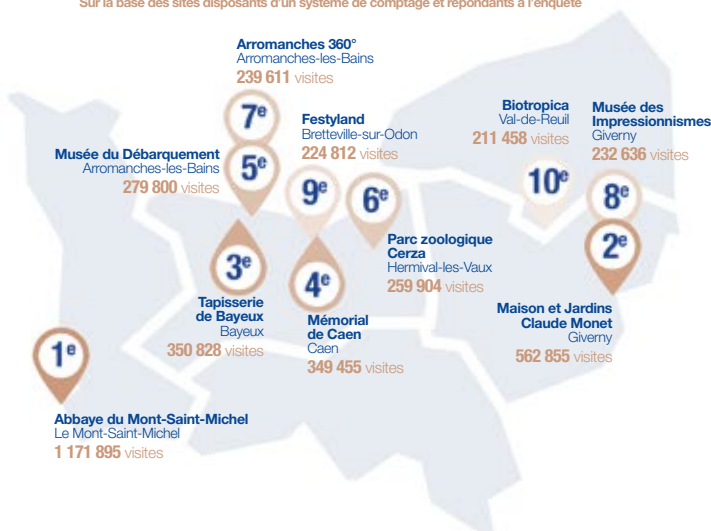


Hors champ

Fréquentation 2016 du Mont-Saint-Michel intra-muros : **2 254 254 millions de passages** comptabilisés par compteurs (-3,3% par rapport à 2015). Ce chiffre n'est pas inclus au nombre total de visites en Normandie (13 981 884).

Top 10 des sites payants les plus visités en 2016

Sur la base des sites disposants d'un système de comptage et répondants à l'enquête



Top 10 des sites gratuits les plus visités en 2016

Sur la base des sites disposants d'un système de comptage et répondants à l'enquête



(e) : estimation

07 LE TOURISME DE MÉMOIRE



POUR EN SAVOIR PLUS
SUR LE TOURISME DE MÉMOIRE EN NORMANDIE :
<http://ctn.pro-normandie-tourisme.com>
> Normandie Ecoute Clientèles > Les chiffres clés

Source : INSEE-DGE - Enquête de Fréquentation Hôtelière ; Calvados Tourisme ; Latitude Manche, INSEE - RGP 2013 ;

LES SITES ET LIEUX DE MÉMOIRE

52 sites de mémoire

liés au D-Day et à la Bataille de Normandie

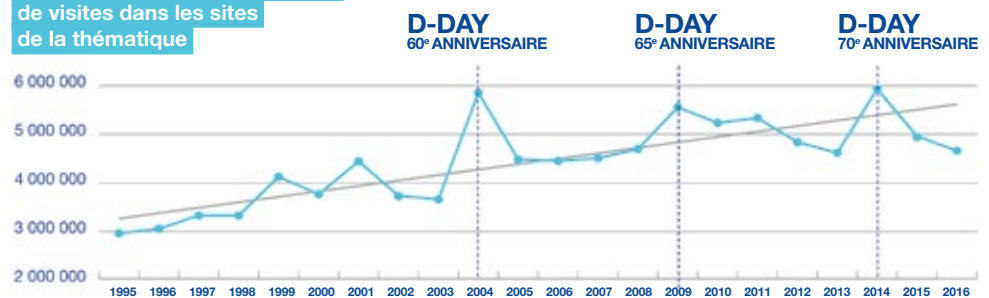
4 624 678
visites en 2016

-8,3% par rapport à 2015

Sur les 52 sites, 10 enregistrent une fréquentation supérieure à 100 000 visites en 2016 et réalisent près de 80% des visites totales.



Évolution 1995-2016 du nombre de visites dans les sites de la thématique



© Thierry Houyel

LA FRÉQUENTATION HÔTELIÈRE SUR LES PLAGES DU DÉBARQUEMENT

Près de 110 000
lits touristiques sur les Plages du Débarquement



564 859
nuitées hôtelières en 2016
-4,8% par rapport à 2015

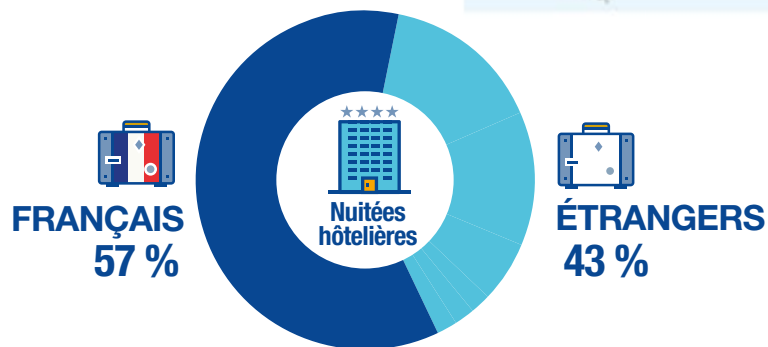
En 2016, la fréquentation étrangère est globalement en baisse de 5,5% (en nombre de nuitées hôtelières).

Les 2 premières clientèles étrangères, les Américains et les Britanniques, enregistrent bien moins de nuitées qu'en 2015.

La fréquentation japonaise, en faible volume sur cette partie du territoire, s'écroule de plus de 56%, à l'image des résultats analysés à l'échelle de la Normandie.

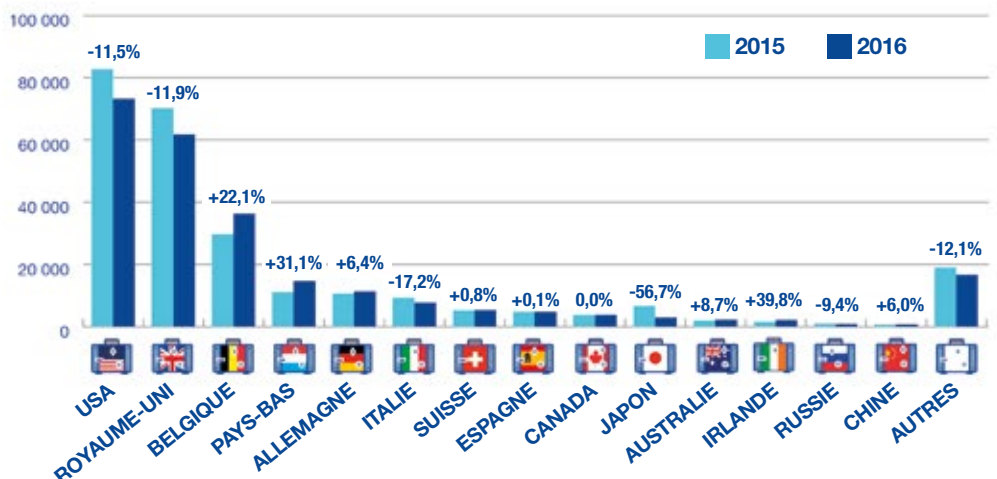
Des marchés européens de proximité n'ont pas délaissé les Plages du Débarquement en 2016 : c'est le cas des Belges, des Néerlandais, des Allemands, des Suisses et des Espagnols.

Répartition des nuitées hôtelières par provenance



Les données sur l'hébergement touristique portent sur une zone géographique spécifique définie par l'INSEE et les partenaires touristiques, couvrant le secteur des Plages du Débarquement.

Répartition des nuitées hôtelières étrangères et évolution 2016/2015



08

LA FRÉQUENTATION DANS LES OFFICES DE TOURISME

Sources : Offices de tourisme, CDT et Tourinsoft - 2015 et 2016

LE CHAMP ÉTUDIÉ CORRESPOND AUX 120 BUREAUX D'ACCUEIL TOURISTIQUES RÉPONDANTS À L'ENQUÊTE, DANS LES DÉPARTEMENTS DU CALVADOS, DE L'EURE, DE LA MANCHE ET DE LA SEINE-MARITIME. LES INFORMATIONS CONCERNANT L'ORNE NE SONT PAS DISPONIBLES.



1 447 891 demandes

dans les Offices de Tourisme de Normandie en 2016 (données non disponibles pour l'Orne)

En 2016, la **Manche** enregistre **37% des demandes totales** faites dans les OT de Normandie. Suivent le Calvados (29%), la Seine-Maritime (27%) et l'Eure (7%).

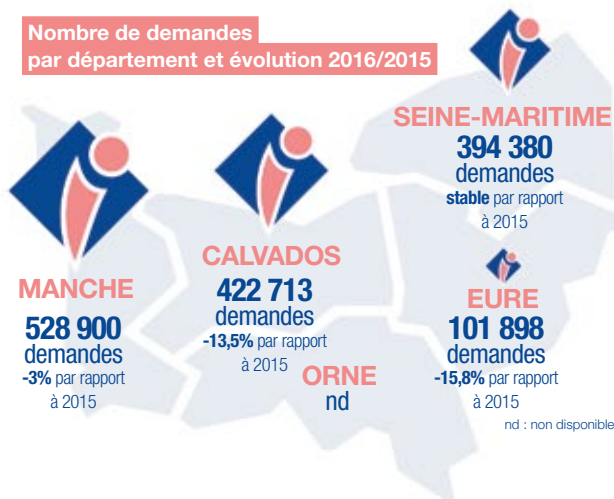
Plus de **85% des demandes** de la part des touristes sont faites au guichet. Ensuite, **11% le sont par téléphone**. Les demandes par e-mail ou via les sites Internet officiels des OT sont plus rares.

Les nationalités les plus représentées sont la Grande-Bretagne, la Belgique, l'Allemagne, les Pays-Bas et l'Italie.

© Patrice Le Bris - OT Cabourg



Nombre de demandes par département et évolution 2016/2015



09

LA FRÉQUENTATION DANS LES GOLFS

Sources : Enquête de fréquentation du Club Golfs du CRT Normandie ; 2016



© Vudoiseau D.Decamps

L'ANALYSE PRÉSENTÉE ICI SE BASE SUR LES DONNÉES ISSUES DE L'ENQUÊTE DE FRÉQUENTATION DES GOLFS MEMBRES DU CLUB GOLFS DU CRT NORMANDIE (31 MEMBRES AU TOTAL), RÉALISÉE PAR LE CRT NORMANDIE. SEULES 11 RÉPONSES ONT ÉTÉ OBTENUES ET ONT PU FAIRE L'OBJET D'UNE ANALYSE.



61 505 green fees

vendus en 2016 dans les 11 golfs répondants

À champ constant :

-6,5% par rapport à 2015

En moyenne, **5 591 green fees** sont vendus dans chacun des 11 golfs répondants.

Répartition des ventes de green fees selon ...

La période (10 répondants)

HAUTE SAISON
AVRIL > OCTOBRE

BASSE SAISON
NOVEMBRE > MARS

81%

19%

Le parcours (9 répondants)



18 TROUS



9 TROUS

71%

29%

La provenance (6 répondants)



CLIENTÈLE
FRANÇAISE



CLIENTÈLE
INTERNATIONALE

87%

13%

10 LE TRAFIC AÉRIEN ET MARITIME

Le trafic aérien

Source : Union des Aéroports Français ; 2016

291 600
passagers commerciaux
-1% par rapport à 2015

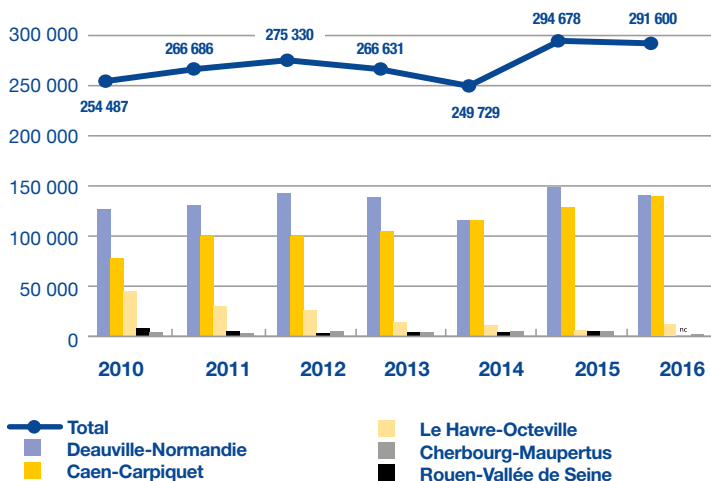


+4,4% dans l'ensemble
des aéroports de province

En 2016, les aéroports de Deauville-Normandie et de Rouen-Vallée de Seine ont vu leur activité réduite

(respectivement -6,3% et -69,1% par rapport à 2015). A l'inverse, les aéroports de Caen-Carpique (+7,7%) et Le Havre-Octeville (+77,1%) ont bénéficié d'une nette hausse du nombre de passagers.

Evolution 2010-2016 du nombre de passagers de vols commerciaux



© Sharply_done - Fotolia.com

Le trafic Transmanche

Sources : Ports de Caen-Ouistreham, Cherbourg, le Havre et Dieppe ; 2016



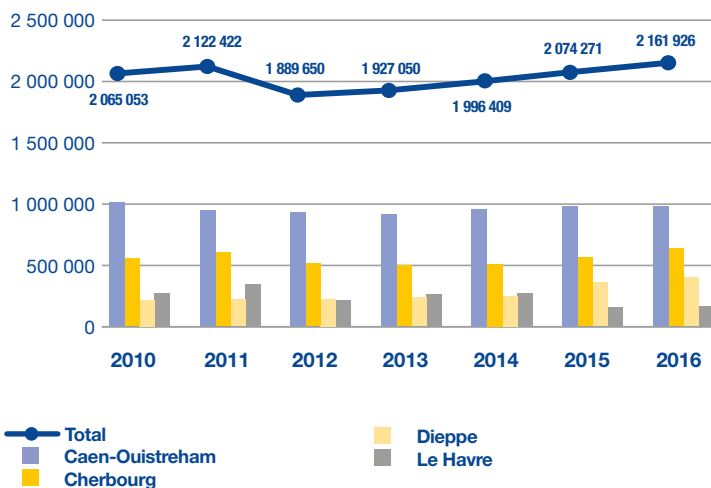
2 161 926 passagers
Transmanche dans les ports normands
+4,2% par rapport à 2015

Le Transmanche normand : 14,4%
du transport Transmanche total de
passagers

-5,7% dans l'ensemble
des ports Transmanche

En 2016, on note un progrès de l'activité Transmanche normande qui enregistre près de 100 000 passagers de plus qu'en 2015. **Cette hausse est portée par les ports de Cherbourg (+11,7%) et de Dieppe (+10,1%).**

Evolution 2010-2016 du nombre de passagers Transmanche





POUR EN SAVOIR PLUS SUR
LE TRAFIC AÉRIEN ET MARITIME :
<http://ctn.pro-normandie-tourisme.com>
> Normandie Ecoute Clientèles > Les chiffres clés



© Otah

Sources : Club Croisière de Cherbourg, Office de Tourisme de l'Agglomération Havraise, Rouen Normandie Tourisme, Office de Tourisme de Honfleur, Ports Normands Associés ; 2016



Les croisières maritimes



416 701 passagers
+41% par rapport à 2015

207 escales en 2016

En 2016, l'activité de croisières maritimes bénéficie d'une hausse exceptionnelle d'activité. Le port du Havre, qui reste le plus important port de croisière normand avec près de 80% du nombre total de passagers, enregistre 48,2% de passagers en plus (et 36 escales de plus).

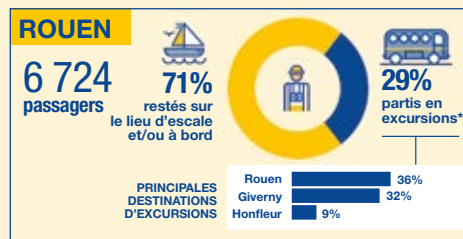
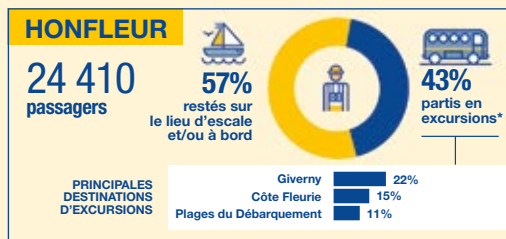
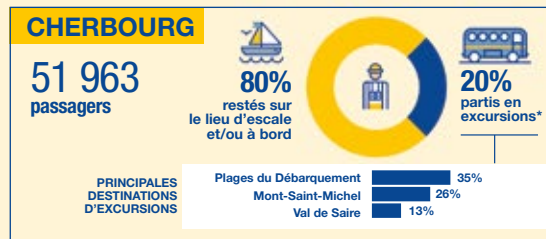
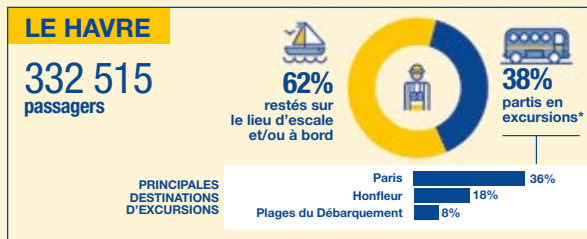
Evolution 2010-2016
de l'activité croisières

	2010		2011*		2012		2013		2014		2015		2016	
	ESCALES	PASSAGERS	ESCALES	PASSAGERS	ESCALES	PASSAGERS	ESCALES	PASSAGERS	ESCALES	PASSAGERS	ESCALES	PASSAGERS	ESCALES	PASSAGERS
Le Havre	70	128 239	95	185 194	108	212 825	121	246 231	119	256 904	82	224 367	118	332 515
Cherbourg***	21	31 853	32	48 061	29	32 806	21	25 746	32	40 412	28	36 554	26	51 963
Honfleur			28	13 804	24	12 068	32	13 246	30	19 029	42	23 217	47	24 410
Rouen	37	39 330			15	9 565	5	2 290	10	7 474	16	8 839	9	6 724
Caen**	nd	nd	8	1 960	3	992	3	636	6	1 363	5	801	7	1 089
Total	128	199 422	182	257 615	180	268 462	182	288 149	197	325 182	187	292 873	207	416 701

* Avant 2011, les chiffres Rouen sont ceux du Grand Port Maritime de Rouen (terminaux de Rouen et Honfleur). En 2011, rupture de série pour Rouen et Honfleur (source et mode de comptage différents)
** Caen : nombre de passagers estimé
***Cherbourg : rupture de série en 2015 (source différente).

Les excursions des croisiéristes

Part des croisiéristes excursionnistes
et principaux lieux d'excursions par port



* excursions vendues à bord

Les dépenses des passagers croisiéristes et des membres d'équipage en escale au Havre



20,4 millions d'euros
dépensés

Sources : GP Wild, Cruise Passenger et Crew Surveys, 2013, avec le soutien des ports normands

93% des passagers et **39%** des membres d'équipage quittent le bateau au moment de leur escale au Havre

Les passagers à terre dépensent en moyenne **87,53 €**

Les membres d'équipage à terre dépensent en moyenne **16,08 €**

11

LES INVESTISSEMENTS TOURISTIQUES EN NORMANDIE

EN 2014, 2015 ET 2016



POUR EN SAVOIR PLUS SUR
LES INVESTISSEMENTS TOURISTIQUES :
<http://ctn.pro-normandie-tourisme.com>
> Normandie Ecoute Clientèles
> Les chiffres clés

Investissements totaux

Source : Hospitality ON pour Atout France
et le CRT Normandie

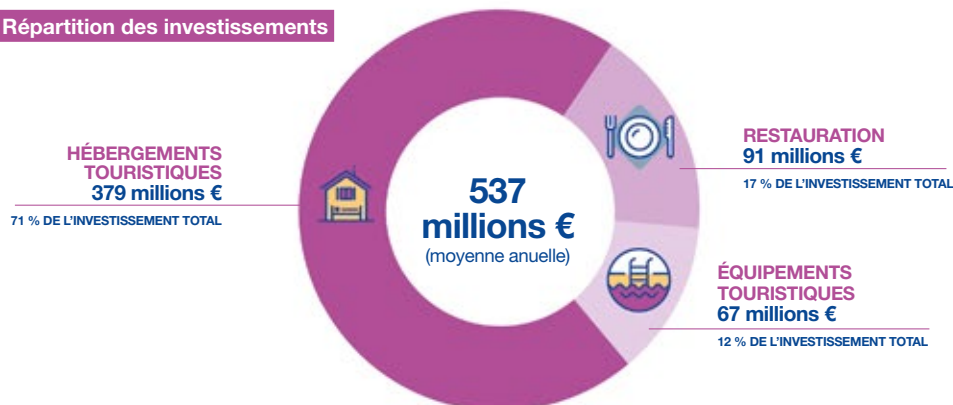
537 millions
d'euros investis en moyenne,
chaque année en 2014,
2015 et 2016

La période 2014-2015-2016 est
globalement moins dynamique que la
période précédente (2011-2012-2013) :

-5,5%

En France : -1,4%

Répartition des investissements



Dynamique des investissements entre 2014-2015-2016 et 2011-2012-2013, à périmètre comparable



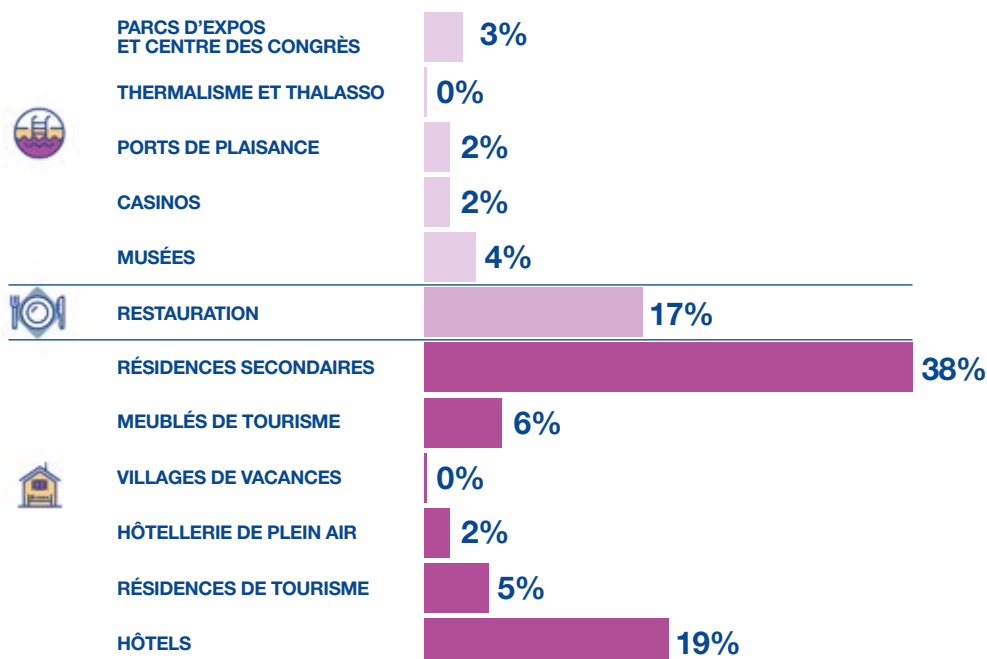
	NORMANDIE	FRANCE MÉTROPOLITAINE
Investissements dans les hébergements touristiques	-9,6%	-5,2%
Investissements dans les équipements touristiques	-9,8%	+9,4%
Investissements dans la restauration	+18,1%	+9,3%
Investissements touristiques totaux	-5,5%	-1,4%

Répartition des investissements

71 %
de l'investissement touristique
total dans les hébergements

Par postes d'investissement, les
investissements dans les hébergements
non-marchands sont les plus importants :
ils représentent près de 40% de l'ensemble
des investissements réalisés sur la période
2014-2015-2016. Les investissements
réalisés dans les hébergements marchands
(hôtellerie, campings, villages de vacances,
résidences de tourisme et meublés
de tourisme) représentent 33% de
l'investissement total.

Répartition de l'investissement touristique en Normandie par poste



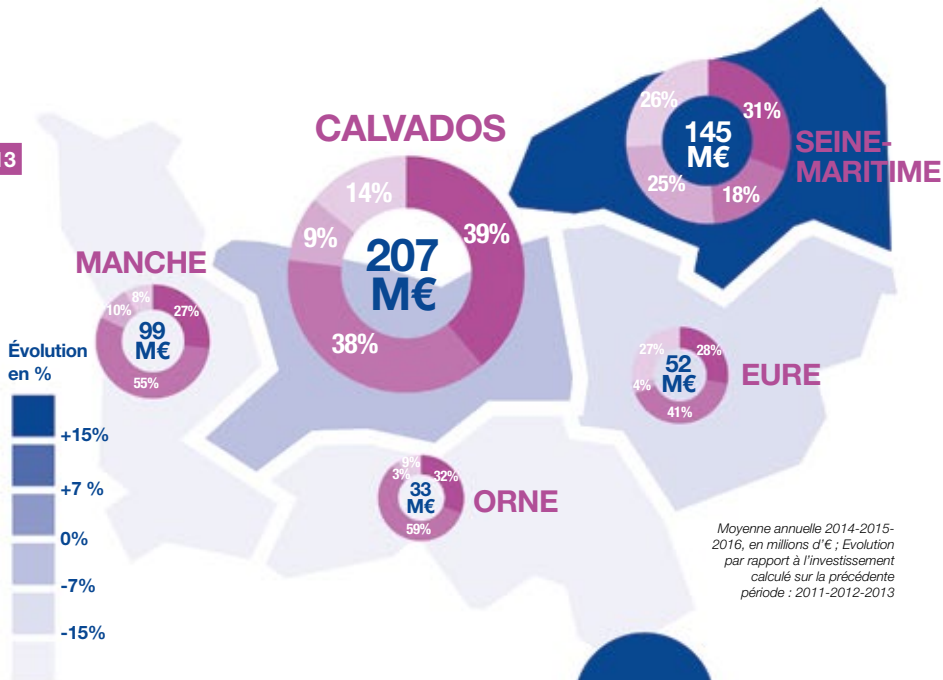
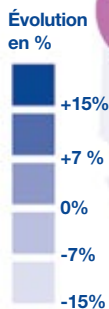
Répartition des investissements touristiques par type et par département, et évolution entre la période 2014-2016 et la période 2011-2013

Une progression remarquable des investissements touristiques dans l'ex Haute-Normandie et particulièrement en Seine-Maritime :

+18%

Les autres départements accusent un recul significatif de leurs investissements :

- 4,3% dans le Calvados,
- 22,8% dans la Manche,
- 8,7% dans l'Eure et
- 28,6% dans l'Orne

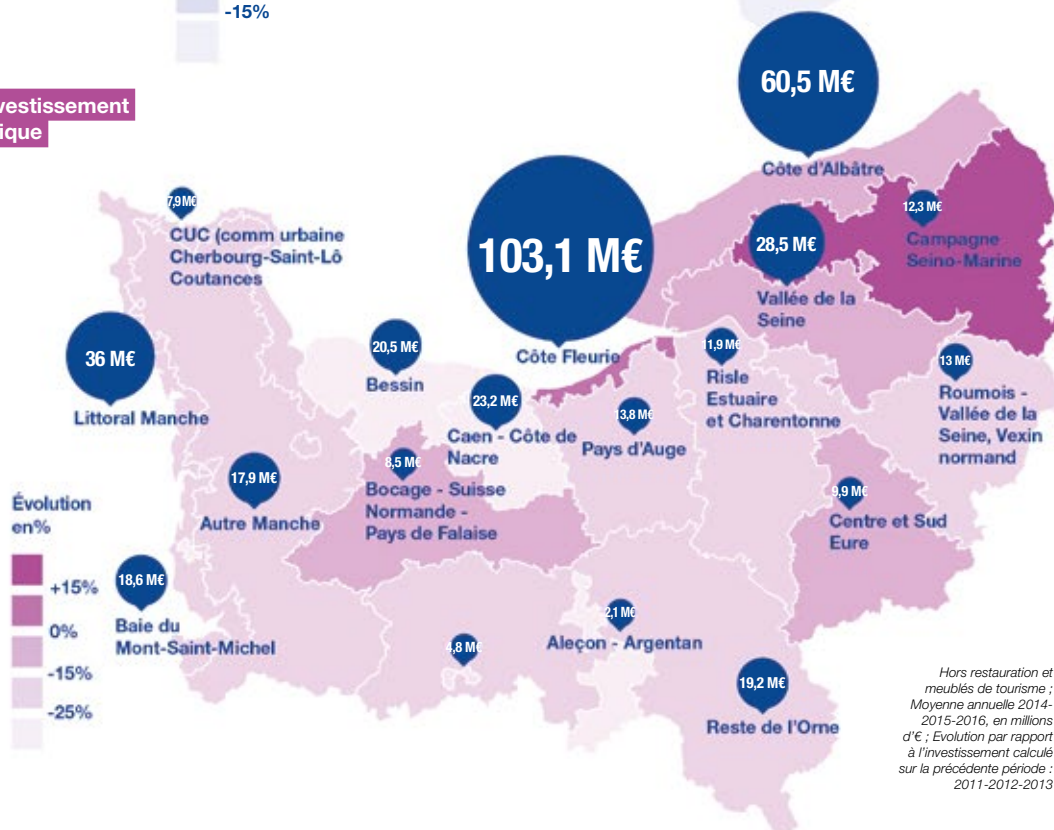


Moyenne annuelle 2014-2015-2016, en millions d'€ ; Évolution par rapport à l'investissement calculé sur la précédente période : 2011-2012-2013

Répartition et dynamique de l'investissement touristique total par zone touristique

Les investissements dans le secteur de la Côte Fleurie sont très importants. Sur la période 2014-2015-2016, ils représentent à eux-seuls 20% des investissements touristiques de la région.

La Côte d'Albâtre, en Seine-Maritime est également un secteur marqué par d'importants investissements réalisés entre 2014 et 2016, en particulier dans le secteur des Parcs Expos et Centres de Congrès. Ils sont en hausse de 14,5% par rapport à la précédente période d'étude.



Hors restauration et meublés de tourisme ; Moyenne annuelle 2014-2015-2016, en millions d'€ ; Évolution par rapport à l'investissement calculé sur la précédente période : 2011-2012-2013

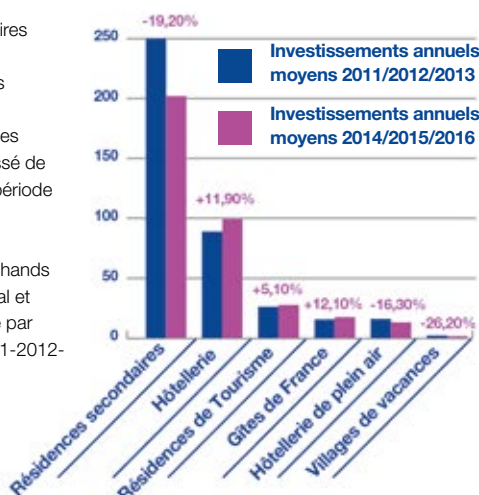
Dynamique des investissements touristiques en Normandie

Entre la période 2014-2015-2016 et la période 2011-2012-2013

Évolution des investissements dans les hébergements touristiques

Les résidences secondaires représentent le poste d'investissements le plus important sur la période 2014-2016, mais les investissements ont baissé de 19,2% par rapport à la période d'étude précédente.

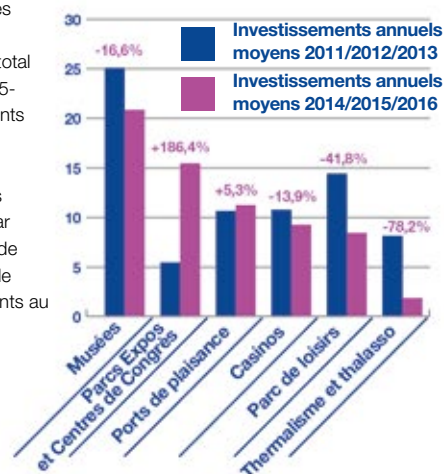
Les hébergements marchands pèsent pour 33% du total et affichent une dynamique par rapport à la période 2011-2012-2013 : +6,1%



Évolution des investissements dans les équipements touristiques

Les équipements touristiques représentent 12% de l'investissement touristique total en Normandie en 2014-2015-2016, mais les investissements sont en baisse de 10%.

Les investissements les plus marquants ont été portés par les Parcs Expos et Centres de congrès, avec une hausse de plus de 186% (investissements au Havre, à Caen et à Rouen).



12 L'ÉCONOMIE DU TOURISME EN NORMANDIE

Les emplois liés au tourisme

Source : INSEE 2014, avec le concours financier du CRT Normandie à partir des DADS 2011 (emploi salarié) et des données Acoos 2011 (emploi non salarié)

L'ESTIMATION DES EMPLOIS TOURISTIQUES REPOSE SUR UNE NOUVELLE MÉTHODOLOGIE DE L'INSEE PRENANT EN COMPTE UN CHAMP PLUS RESTREINT QUE LA PRÉCÉDENTE MÉTHODE. CETTE NOUVELLE ÉTUDE INTÈGRE POUR LA PREMIÈRE FOIS UNE ESTIMATION DE L'EMPLOI NON-SALARIÉ.



38 600 emplois

liés à la fréquentation touristique en Normandie (moyenne annuelle) et jusqu'à **50 800 en haute saison** d'été (juillet et août)

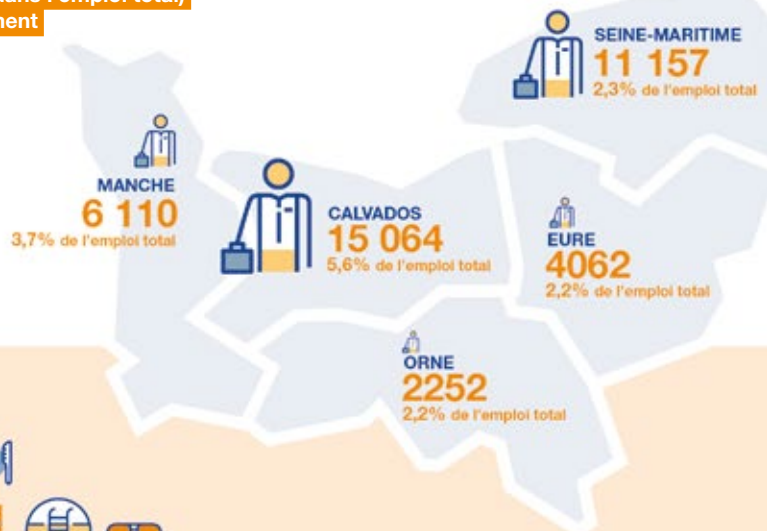
Les emplois touristiques représentent **3,2% de l'emploi total normand** (contre 3,9% pour la France métropolitaine)

L'emploi non-salarié représente 17% du total en Normandie (estimation)

+2,8% d'emplois touristiques entre 2009 et 2011 (contre 3,2% pour la France métropolitaine)

La Normandie se situe au 9^e rang des régions françaises pour son nombre d'emplois touristiques

Le nombre d'emplois touristiques (et leur part dans l'emploi total) par département



Répartition des emplois touristiques par secteur d'activité



2 emplois sur 3

sont concentrés dans le Calvados et la Seine-Maritime

Les territoires de la Côte Fleurie, la Vallée de la Seine, la Côte de Nacre et la Côte d'Albâtre créent le plus d'emplois en lien avec le tourisme.

31% des emplois touristiques

sont générés par la fréquentation dans les hébergements

L'hôtellerie concentre à elle seule 24% de l'emploi touristique total en Normandie

+10,3% d'emplois touristiques dans le secteur de la restauration et des cafés entre 2009 et 2011

La richesse dégagée touristique

Source : INSEE 2014, avec le concours financier du CRT Normandie – à partir du Fichier Economique Enrichi (FEE) 2011

CETTE NOUVELLE NOTION ÉCONOMIQUE RENDUE POSSIBLE GRÂCE À L'EXPLOITATION NOUVELLE DU FEE, PERMET D'ÉVALUER L'IMPORTANCE DE L'ACTIVITÉ ÉCONOMIQUE DANS UNE ZONE DONNÉE.

Comme pour l'emploi, la richesse dégagée touristique correspond à la richesse générée par la fréquentation touristique dans la zone de réception. Cet indicateur offre une vision complémentaire à celle donnée par l'emploi. Il est calculé au niveau des établissements et est issu de la valeur ajoutée des entreprises. Il permet d'approcher le poids de l'activité économique alors qu'on ne dispose pas de la mesure directe.



En matière de tourisme, la richesse est peu capitalistique et est principalement générée par l'activité humaine. De ce fait, la contribution de la richesse produite par le tourisme est le plus souvent inférieure à sa contribution à l'emploi touristique.



POUR EN SAVOIR PLUS SUR
L'ÉCONOMIE DU TOURISME EN NORMANDIE :
<http://ctn.pro-normandie-tourisme.com>
> Normandie Ecoute Clientèles > L'économie du tourisme



© Aygul Bulté - Fotolia.com

Source : INSEE 2014, avec le concours financier du CRT Normandie - à partir du Compte Satellite du Tourisme (CST) 2011

La consommation touristique

LA RÉGIONALISATION
DU COMPTE SATELLITE
DU TOURISME PERMET
LE CALCUL DE LA
RÉPARTION RÉGIONALE
DE LA CONSOMMATION
TOURISTIQUE POUR
CHAQUE POSTE DE
DÉPENSE.

4,6 milliards d'euros
de consommation touristique
en Normandie en 2011

La Normandie : **9^e région en termes de consommation** touristique (soit 3,1% du total national)

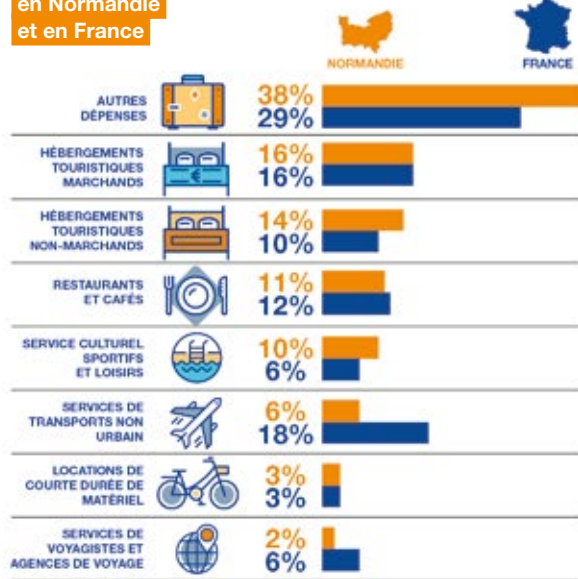
Le tourisme représente 5,7% du PIB normand (contre une moyenne national de 7,2%)

41% de la consommation touristique est effectuée dans l'hébergement et les restaurants & cafés : 30% dans l'hébergement (marchand et non marchand), 11% dans les restaurants & cafés

La Normandie se démarque par ses dépenses dans les casinos



La consommation touristique par poste de dépense, en Normandie et en France



La consommation touristique par région

RANG	RÉGION	POIDS DE LA RÉGION DANS LE CST NATIONAL 2011	PART DE LA CONSOMMATION TOURISTIQUE DANS LE PIB RÉGIONAL	
France			7,2%	
1	Ile de France	26,8%	6,6%	↓
2	PACA	12,5%	12,9%	↑
3	Rhône-Alpes	11,9%	8,9%	↑
4	Languedoc-Roussillon	5,5%	12,7%	↑
5	Aquitaine	5,1%	8,3%	↑
6	Bretagne	4,6%	8,1%	↑
7	Pays de la Loire	4,2%	6,1%	↓
8	Midi-Pyrénées	4,2%	7,7%	↑
9	Normandie	3,1%	5,7%	↓
9	Poitou-Charentes	2,6%	8,2%	↑
10	Nord-Pas-de-Calais	2,4%	3,7%	↓
11	Centre	2,0%	4,4%	↓
12	Basse-Normandie	2,0%	8,1%	↑
13	Alsace	1,8%	4,8%	↓
14	Bourgogne	1,8%	6,1%	↓
15	Corse	1,7%	31,2%	↑
16	Auvergne	1,7%	7,3%	↑
17	Picardie	1,4%	4,1%	↓
18	Lorraine	1,3%	3,7%	↓
19	Haute-Normandie	1,1%	3,0%	↓
20	Champagne-Ardenne	1,1%	4,0%	↓
21	Franche-Comté	1,0%	5,4%	↓
22	Limousin	0,9%	7,2%	↑

↑ Supérieur à la moyenne France ↓ Inférieur à la moyenne France



© SL-convergencephotos.com

Part de la richesse dégagée touristique dans la richesse dégagée totale et par poste de dépense

	Normandie (%)	France (%)
Part de la richesse dégagée touristique dans la richesse dégagée totale	2,4%	3,0%
Dont hébergements	31%	31,6%
Restauration & cafés	19,6%	23,6%
Sports et loisirs	11,3%	8,9%
Commerce de détail non alimentaire	9,1%	8,0%
Patrimoine et culture	4,2%	6,1%

2,4% de la richesse

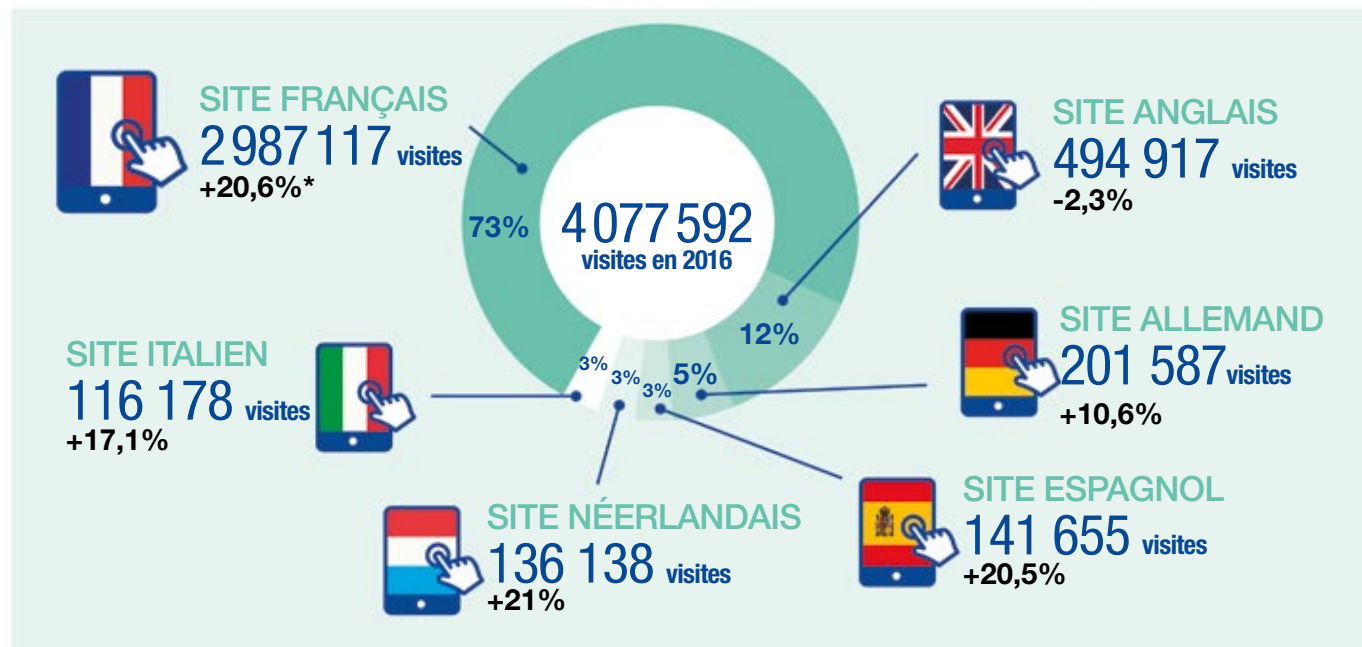
dégagée en Normandie est générée par la fréquentation touristique

La richesse dégagée touristique en Normandie représente **3,7% de la richesse** touristique en France métropolitaine

13 L'AUDIENCE DES SITES INTERNET DU CRT

Sites grand public

Source : Google Analytics



* Evolutions 2016 par rapport à 2015

Site professionnel

 **28 957**
visites en 2016
+15%*

© Fotolia



Réseaux sociaux



YOUTUBE

5 453 210 vues

pour le film « Normandie pour la vie » (+3,4% par rapport au 31/12/15)



FACEBOOK

Normandie Tourisme

141 783 fans

au 31/12/16 (+37,4% par rapport au 31/12/15) et **151 664** fans au 01/06/17.

FACEBOOK UK

Normandy, France

63 030 fans

au 01/06/17.



TWITTER

@Normandie

13 910 followers

au 31/12/16 (+19,9% par rapport au 31/12/15) et **15 192** followers au 01/06/17.

TWITTER UK

@Normandy

2 783 followers

au 01/06/17.



INSTAGRAM

@tourisme_normandie
(créé le 1^{er} décembre 2016)

599 abonnés

au 31/12/16 et **4 100** abonnés au 01/06/17.

INSTAGRAM

@normandy_tourism
(créé le 10 mai 2017)

210 abonnés

au 01/06/17.

Lexique

Touriste : toute personne passant au moins une nuit hors de chez elle

Voyage : déplacement compris entre un départ du domicile et un retour au domicile avec au moins une nuit passée en dehors de celui-ci

Court séjour / court voyage : séjour / voyage d'une à trois nuits

Long séjour / long voyage : séjour / voyage de quatre nuits et plus

Arrivées : nombre de personnes séjournant une ou plusieurs nuits consécutives dans un même hébergement

Nuitées : nombre de nuits passées par personne dans un hébergement (deux personnes séjournant trois nuits dans un établissement comptent ainsi pour six nuitées de même que six personnes ne séjournant qu'une nuit)

Durée moyenne de séjour : nombre de nuitées rapporté au nombre d'arrivées

Taux d'occupation : Rapport entre le nombre de chambres, d'emplacements ou de semaines occupé(e)s et le nombre de chambres ou d'emplacements ou de semaines offertes

Hébergement marchand : hébergement exploité dans un but lucratif (hôtel, camping, chambre d'hôtes, meublé, village de vacances, résidence de tourisme...)

Hébergement non marchand : hébergement ne donnant pas lieu à rétribution (résidence secondaire, résidence de parents, d'amis)

Visite (site Internet) : connexion sur un site

**RETROUVEZ LES CHIFFRES CLÉS 2016
DU TOURISME NORMAND, CONSULTEZ
LES FICHES THÉMATIQUES, BILANS ET
RÉSULTATS D'ÉTUDES DU CRT SUR :**

<http://ctn.pro-normandie-tourisme.com>
> Normandie Écoute Clientèles

CONTACT

Alice LEBAS
a.lebas@normandie-tourisme.fr




**COMITÉ RÉGIONAL
DE TOURISME
DE NORMANDIE**

14 rue Charles Corbeau
27000 Evreux – France

Tél : 02 32 33 79 00

Fax : 02 32 31 19 04

 <http://ctn.pro-normandie-tourisme.com>